

Resumen nivológico semanal

Síntesis de la semana del 8 al 14 de diciembre de 2025

La semana ha estado caracterizada por un manto, en general, estable. De hecho, seguimos con un único sector con grado de peligro: el Aran-Franja Nord Pallaresa. En el resto de los Pirineos, seguimos con notas nivológicas debido al manto escaso y su distribución irregular.

Durante las primeras horas del día, el manto aparece endurecido y resbaladizo, sobre todo en las solanas, donde el proceso de fusión-hielo es más activo. Este manto más encrostrado está asociado a la falta de precipitaciones, la baja humedad y una oscilación térmica contrastada entre el día y la noche.

A mediados de semana aumenta la nubosidad debido a la proximidad de un frente muy poco activo. Aumenta la humedad y se observa la caída de varios deslizamientos en el Aran. A cotas altas, especialmente en el límite sur del sector y en la Franja Nord Pallaresa aumenta la fuerza del viento del sur y se observa algo de transporte. El manto se muestra venteado en cotas elevadas, lo que se asocia a la presencia de nuevas placas, pequeñas pero muy sensibles. Allí donde encontremos nieve aún fresca o polvo reciclado se forman placas de viento susceptibles de caer a nuestro paso, en vertientes umbrías, en cotas altas. Estas placas se prevén de tamaño 1 (pequeño).

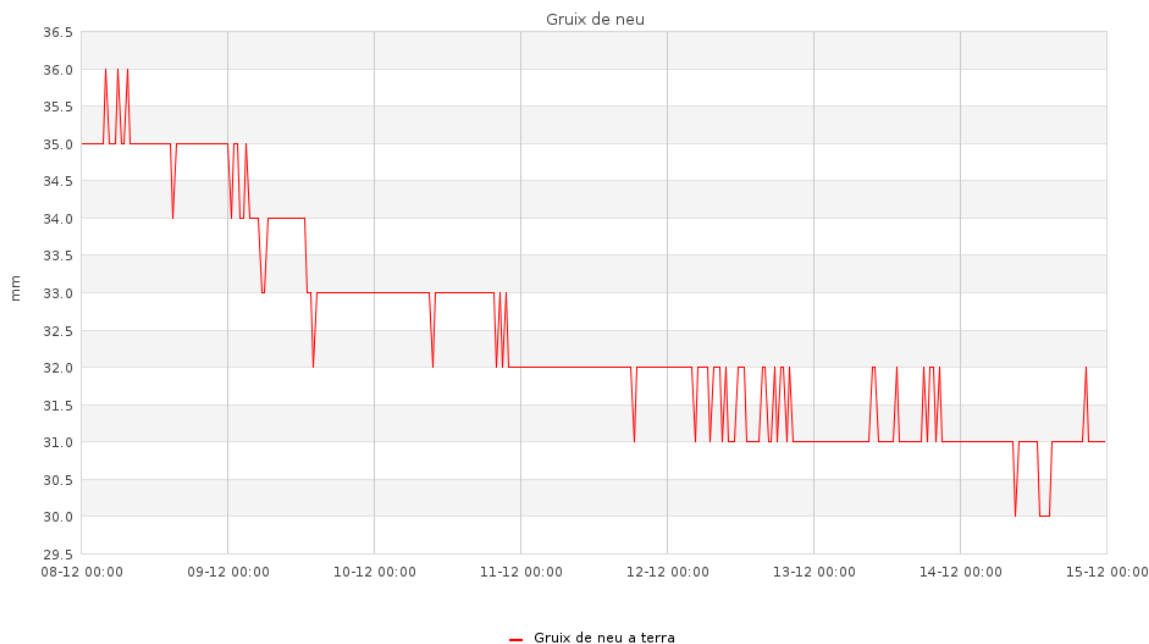
De hecho, en cuanto a actividad avalanchosa, el día 10 cae una placa de viento, natural, en el Aran, de tamaño 1 (pequeño) y entre los días 8 y 13 se observan varios deslizamientos basales, de tamaño 1 (pequeño) y 2 (medio).

Con estas condiciones del manto, se sube a grado Limitado (2) por la posibilidad de deslizamientos basales y placas de viento de reciente formación. A partir del jueves, la inestabilidad del manto vuelve a bajar y el grado se sitúa en Débil (1).

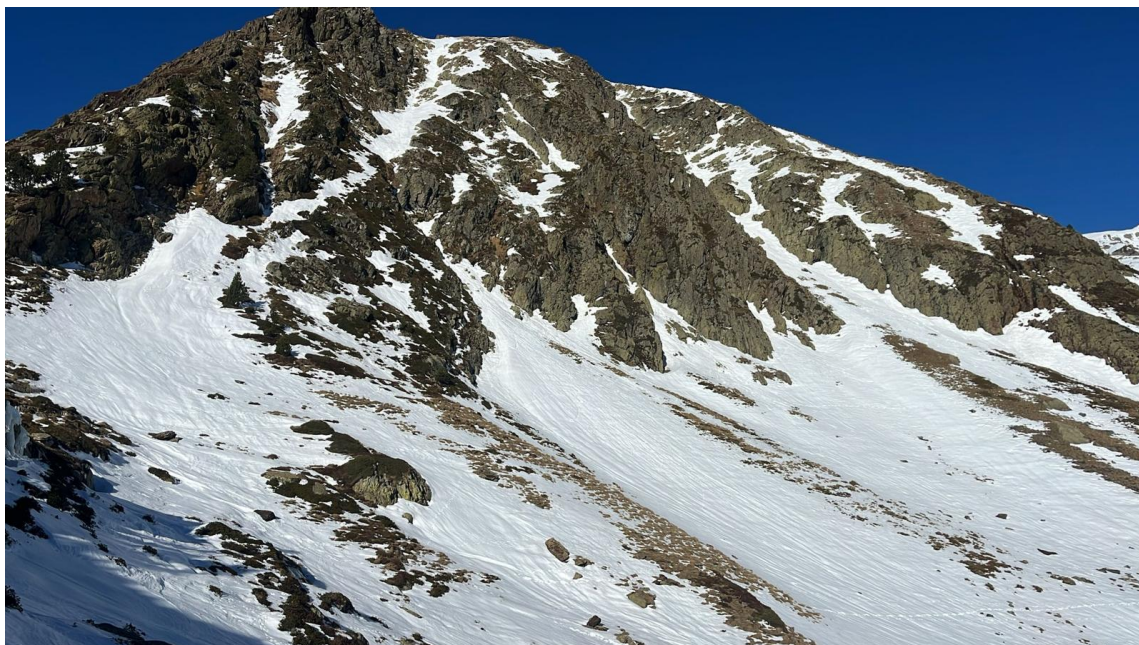
En cuanto a la distribución del manto, encontramos nieve discontinua a partir de los 1.700 m, esquiable en vertientes umbrías a partir de los 2.000 m en el Aran-Franja Nord Pallaresa. Los espesores quedan algo por debajo de lo normal para estas fechas. En general, oscilan entre los 30-50 cm, superando localmente los 60 cm en el Aran.

En la Ribagorçana-Vall Fosca y en la Pallaresa, el manto no es esquiable y su grosor es escaso. Hay presencia de nieve, de forma discontinua, a partir de los 2.000 m. Las cumbres están deflactadas por el efecto del viento de días anteriores y donde encontramos más nieve es en cotas intermedias resguardadas, por debajo de los 2.300-2.200 m. En las solanas, la nieve es testimonial por encima de los 2.600 m.

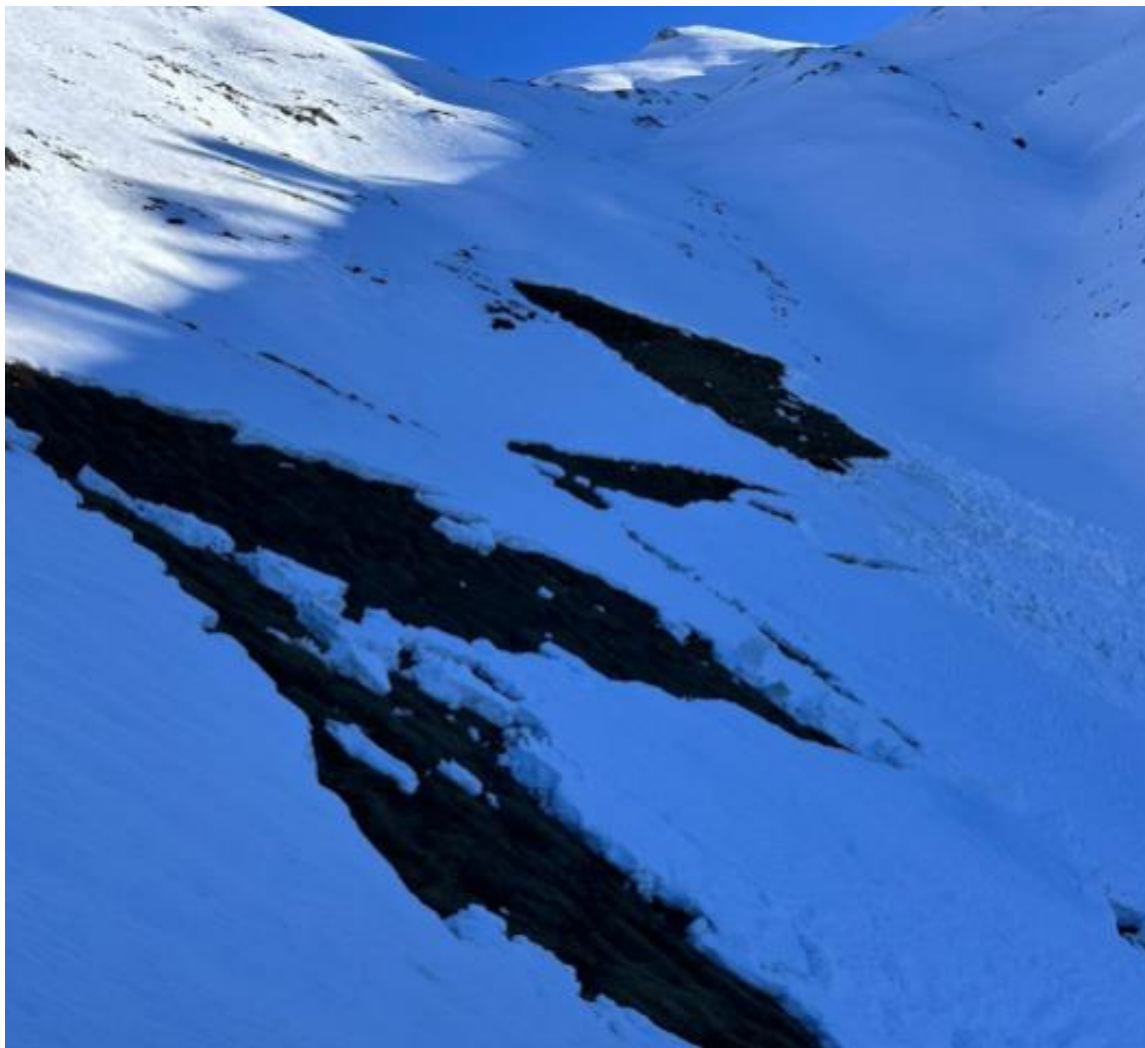
En el Pirineo oriental, en el Vessant Nord del Cadí-Moixeró y en el Prepirineo, el poco manto que queda en el sector se muestra endurecido y helado. Solo queda algo de nieve en lugares resguardados como las canales, depresiones, la umbría y dentro del bosque.



Evolució del grosor de nieve en el suelo entre el día 8 y el 14 de diciembre, en la estación de Certascan, a 2.400 m. Con el paso de los días, las altas temperaturas y la radiación, el grosor disminuye progresivamente.



Estado del manto nival, sábado 13 de diciembre, en Tavascan (Franja Nord de la Pallaresa). El manto era poco profundo y con algunas discontinuidades, sobre todo en solanas. Se observan los surcos producidos por la lluvia y por el efecto de la radiación.



Deslizamientos basales observados el 9 de diciembre en las solanas de Bonabé, (Aran). Imagen: Lauegi



Manto escaso en Picardes- Creu d'Eixol (Pallaresa). Se puede veur un manto irregular, con el terreno enharinado por los últimos chubascos débiles.



En la Ribagorzana, el 11 de diciembre, el manto es escaso y, en las solanas, testimonial. La falta de precipitaciones hace que el aspecto de la montaña, en Boí-Taüll, sea más propio de comienzos de otoño.

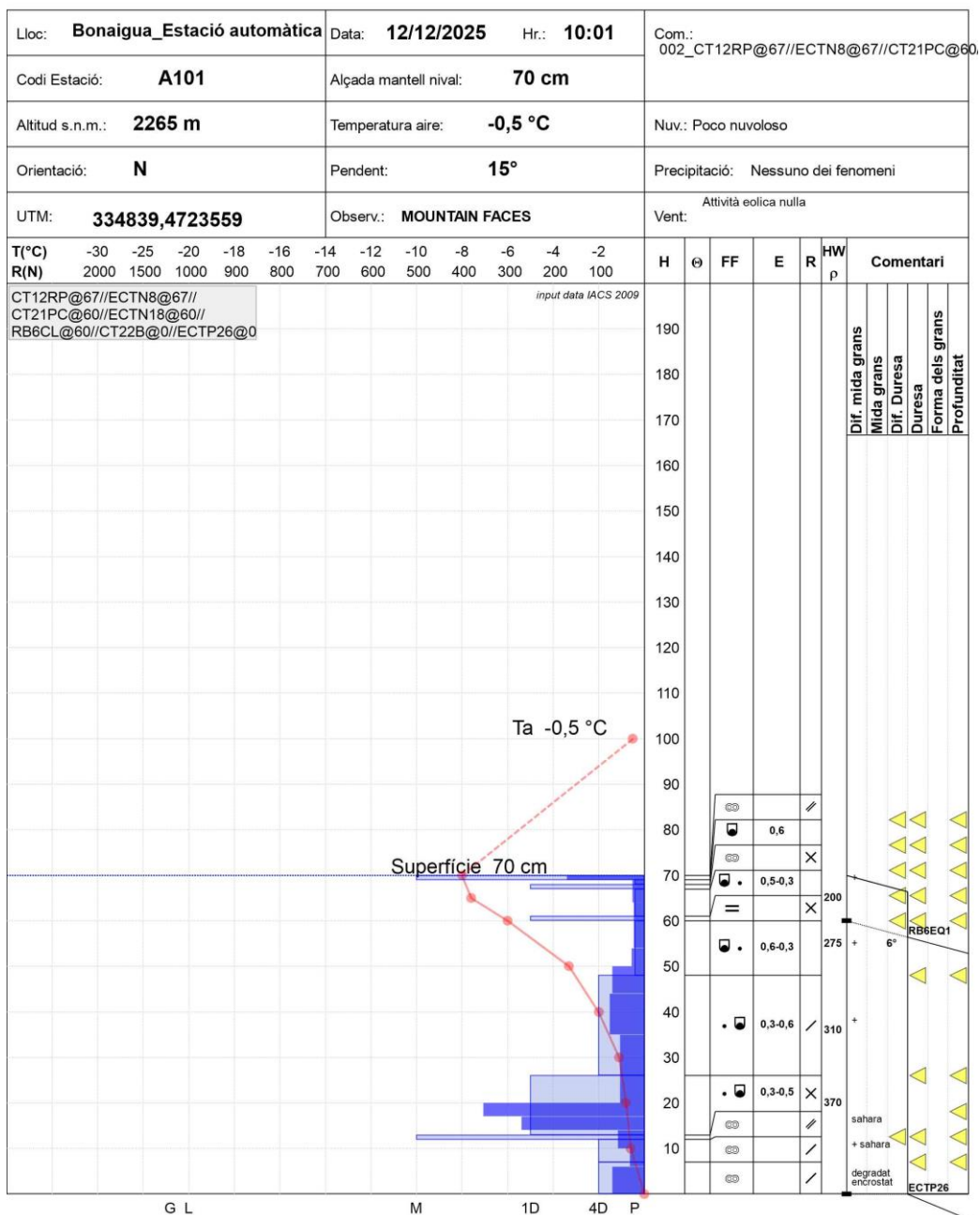
Pirineu de Catalunya



PERFIL DEL MANTELL NIVAL

Codi:

4



Perfil estratigràfic y sondeo realizado en la Bonaigua, a 2.265 m, en orientación norte. Se observa un manto formado por formas mixtas, con grano fino facetado entre costras de fusión-rehielo y de lluvia. El manto presenta un gradiente de temperatura interna moderado/fuerte. En los tests aplicados se producen fracturas, pero sin propagación, a excepción de un ECTP26@0, en el que el bloque se desplaza tras un esfuerzo elevado, sobre el suelo herboso, por debajo de la costra degradada.