

Resum nivològic setmanal

Síntesi de la setmana del 20 al 26 de gener de 2025.

L'estabilitat del mantell, al llarg de la setmana, no ha patit canvis importants. En general, han predominat les capes febles persistents, que s'han mantingut latents a les obagues. La setmana, pel que fa a la meteorologia, s'ha caracteritzat per diversos episodis de precipitacions, febles en general, amb cota de neu alta, per damunt dels 2.200 m, i temperatures relativament altes per a l'època. Al Pirineu oriental, les precipitacions han estat molt minses o inexistent.

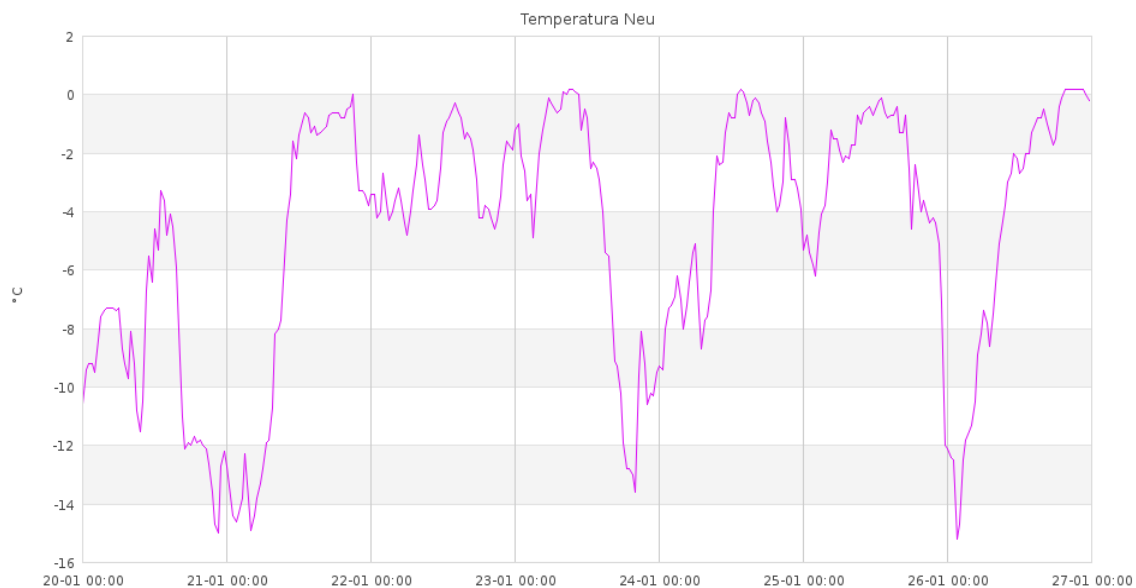
Els quatre sectors més orientals del Pirineu i Prepirineu s'han mantingut amb una situació favorable al llarg de tota la setmana, donada l'escassetat de mantell nival, tant en gruix com en distribució, i amb unes bones condicions d'estabilitat.

Els tres sectors occidentals s'han mantingut amb grau 1 (Feble) tota la setmana, excepte en l'Aran dimecres, al límit sud, on la nevada i el vent fort va fer pujar el perill a Moderat (2). Els principals problemes han estat les capes febles persistents, que amb el pas dels dies, les més superficials, s'han anat degradant per l'humitejament, sobretot a cotes baixes i mitjanes, i també a solanes. Els test aplicats, per exemple, a l'Aran, a cotes superiors als 2.100 m mostren trencaments de les capes internes, però sense propagacions. Les fractures es produeixen amb esforços moderats (ECTN11 o ECTN18), tot just per damunt de les crostes més dures en contacte amb les facetes enterrades o, en alguns casos, per sota (tallant les crostes).

Amb el pas de fronts poc actius s'han anat formant plaques petites de vent a cota alta. Les pluges fins a cotes d'uns 2.200-2.300 m i l'ascens tèrmic i insolació també han provocat també problemes de neu humida a mitja setmana.

L'activitat d'allaus s'ha centrat principalment a l'Aran-Franja Nord Pallaresa per plaques de vent, i s'ha produït tant per les plaques formades per la neu recent amb vent, com sobre neu vella amb facetes. Han estat tant accidentals com naturals, en general de mida 0.5-1 (petites), i alguna de 2 (mitjanes). També s'han registrat purgues de neu humida.

Per dilluns s'ha establert grau 3 per als 3 sectors occidentals donada la previsió de precipitacions (25-30 mm) amb vent fort del SW, de neu per sobre d'uns 2.300 m, amb estructura piramidal invertida per l'augment de temperatura i cota fins dilluns al matí. El principal problema indicat són les plaques de vent a cota alta i la humida a les mitjanes i baixes. A la resta de sectors es manté el favorable fins dilluns al matí.



Evolució de la temperatura de la neu entre el 20 i el 26 de gener a l'estació de Certascan, a 2.400 m (Franja Nord Pallaresa). Es pot apreciar com la temperatura interna del mantell és molt baixa, amb valors propers als -15 °C. Aquest fort gradient de temperatura afavoreix la formació de partícules facetades.



Mantell humitejat pels plugims previs a la cota 1.900 m, de Tavascan (Franja Nord Pallaresa), el 22 de gener.



Mantell escàs a Filià (Vall Fosca), el 23 de gener. La cota de neu després d'una enfarinada recent queda molt ben definida per damunt dels 2.000 m, aproximadament.



Mantell continu, però escàs, a les obagues i més testimonial a les solanes, a Espot- Picardes (Pallaresa), el 24 de gener.



Mantell irregular i molt escàs a Vallter, el 23 de gener. Les darreres nevades són en forma d'enfarinades febles, amb vent fort, que no acaben de cobrir completament el terra.

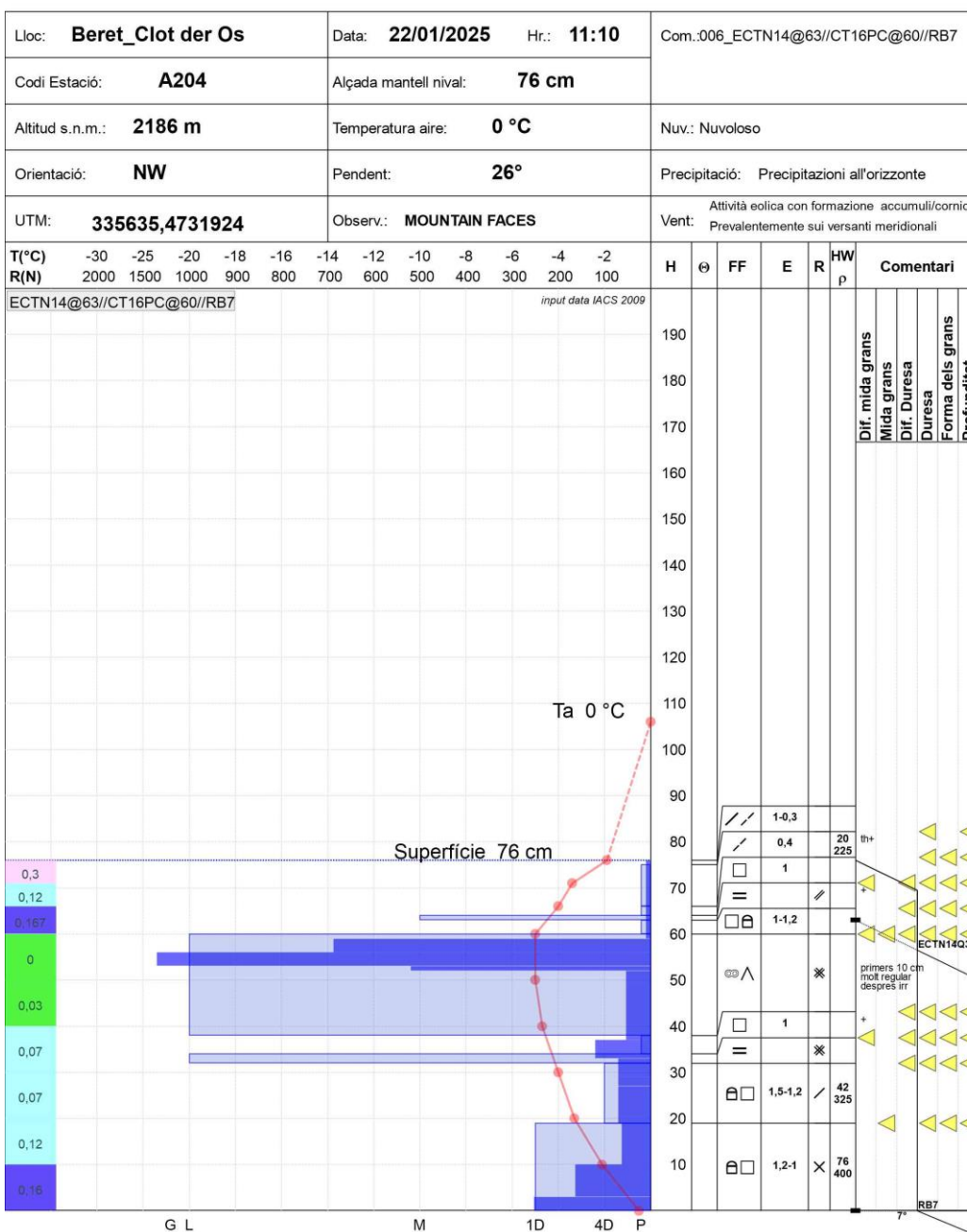
Pirineu de Catalunya



PERFIL DEL MANTELL NIVAL

Codi:

4



Perfil estratigràfic i sondeig realitzats a Beret (Aran), el 21 de gener, a un vessant nord-oest, a 2.186 m. Trobem neu ventada en superfície i per sota facetes, damunt d'una crosta de pluja. Els test mostren trencaments (sense propagacions) amb esforços moderats (ECTN14Q3@63), just en el contacte entre la crosta i les partícules facetades, de baixa cohesió.