

## Resum nivològic setmanal

### Síntesi de la setmana del 30 de desembre de 2024 al 5 de gener de 2025.

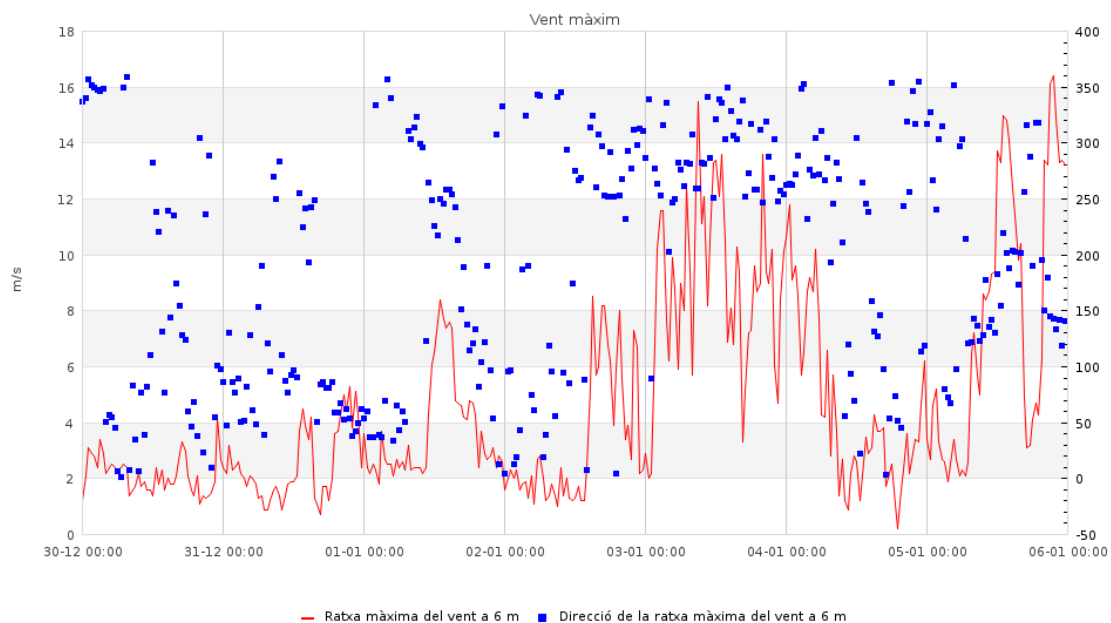
La setmana es caracteritza per un mantell escàs al Pirineu Oriental i més extens a l'Occidental, però amb gruix inferior al normal, en general. La setmana ha estat estable fins al dijous, inclòs, amb condicions que han donat lloc a un fort refredament nocturn del mantell i un marcat gradient tèrmic que ha permès el desenvolupament de facetes i d'algun gobelet sota una crosta superficial de pluja engelant del 24-25 de desembre, en alguns casos molt gruixuda, que ha mantingut el mantell força estable.

El grau de perill s'ha mantingut en Feble (1) tota la setmana, i fins dijous 2 inclòs, el problema, tot i que local, ha estat el de capes febles persistents, a excepció de l'Aran-Franja Nord Pallaresa en què han estat els lliscaments basals. Els testos han donat, en general, un mantell estable i ben assentat, amb l'observació d'algunes fractures, però sense cap propagació.

Els dies 3 i 4 de gener va ploure fins a cota alta, principalment a l'Aran (2-15 mm), i a la resta al voltant d'1 mm, que junt amb els núvols baixos i elevada humitat va humitejar el mantell, sobretot a l'Aran. Els dies 3 i 4 s'observen alguns lliscaments basals a la solana de Bonabé, i alguna purga de neu humida a Malh Blanc (Aran). A la resta de sectors no hi ha hagut activitat d'allaus reportada i el mantell també s'ha anat humitejant, tot i que menys, per les altes temperatures i els núvols baixos, començant a degradar-se les crostes superficials que, en alguns casos, anaven passant a cristalls facetats.

A l'Aran-Franja Nord de la Pallaresa trobem neu a terra des de fons de vall, en obagues, amb gruixos molt variables a cotes altes segons l'afectació del vent. El mantell és esquiable en orientació nord a 1.400 m i a 1.700 m a solanes. A la Ribagorçana-Vall Fosca i a la Pallaresa trobem neu a partir d'uns 1.800 m a les obagues i per sobre de 2.000 m a les solanes, amb mantell discontinu fins dalt. A cotes altes està extremadament ventat amb sectors al descobert.

A la resta del Pirineu el mantell és força discontinu amb presència de neu des de 1.700 m a les obagues i des dels 2.000 m a les solanes, esquiable només per tubs i llocs arrecerats del vent. Al Prepirineu la neu és discontinua fins als cims, amb major presència de neu en sectors boscosos d'orientacions nord.



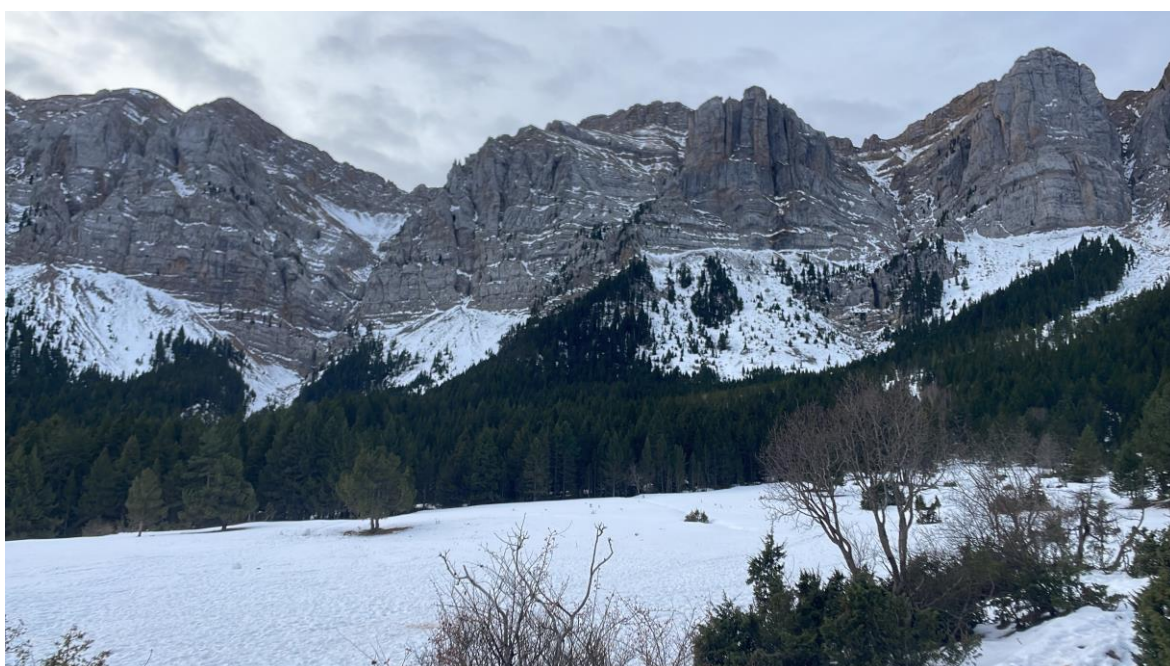
Evolució de les ratxes màximes de vent a l'estació de Certascan (2.400 m, a la Franja Nord Pallaresa), entre el dia 30 de desembre i el 5 de gener.



Vessants amb un mantell irregular, amb deflacions a causa del vent de setmanes enrera, des de Tavascan (Franja Nord Pallaresa), el dia 31.



Terreny amb un mantell testimonial a les solanes d'Espot (Pallaresa), el 2 de gener.



Mantell escàs al Vessant Nord del Cadí, el dia 4 de gener. A les Canals no hi ha continuïtat i només veiem un mantell més continu als prats i dins del bosc.

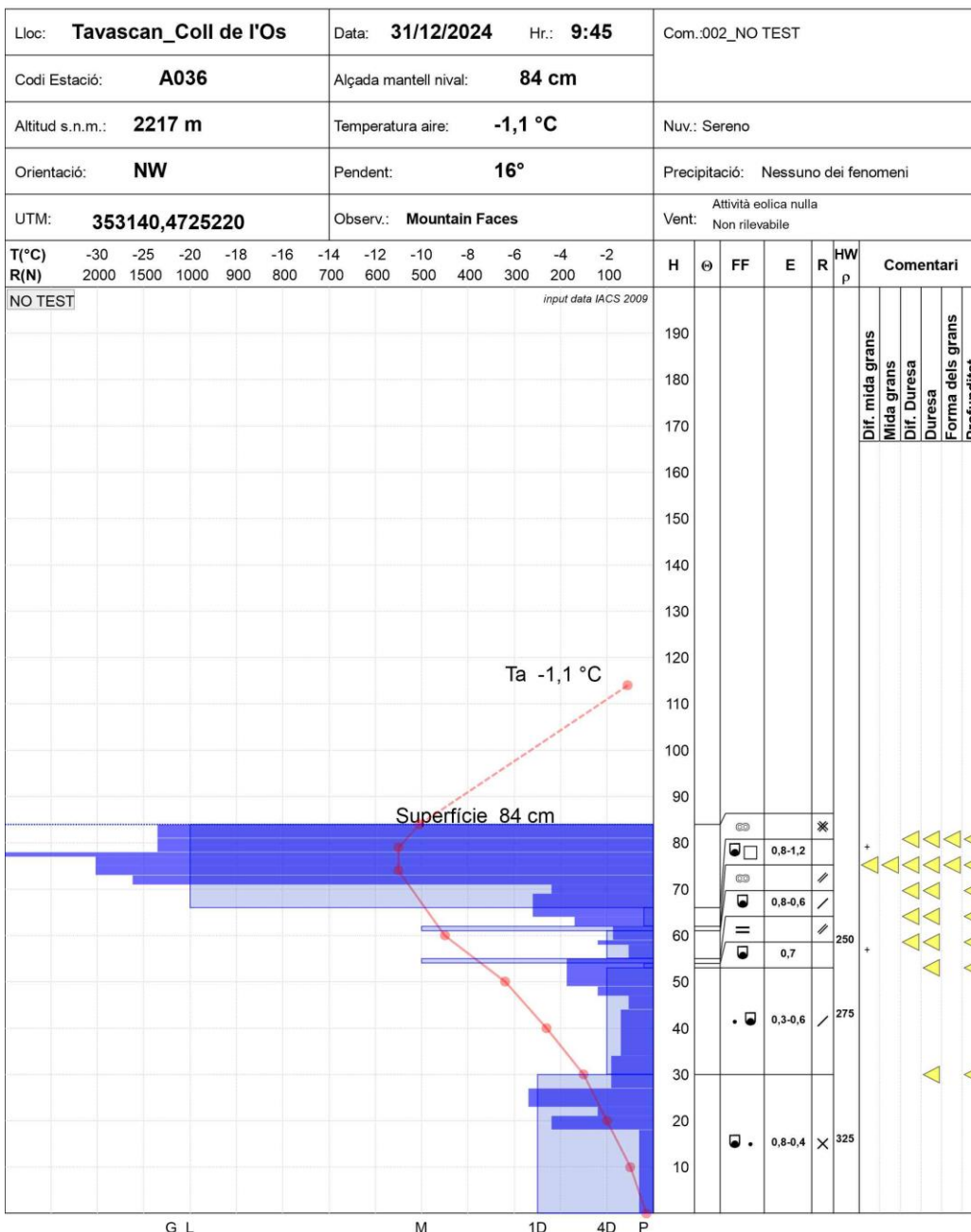
Pirineu de Catalunya



## PERFIL DEL MANTELL NIVAL

Codi:

4



Perfil estratigràfic i sondeig realitzats a Tavascan-Coll de l'Ós (Franja Nord Pallaresa), el 31 de desembre, a 2.217 m, a un vessant nord-oest. Trobem una crosta superficial portant, molt dura i per sota un mantell facetat, més tou, que s'alterna amb altres crostes de pluja i de regel. El mantell, en el seu conjunt, és estable i es mostra ben assentat.