



## Resum nivològic setmanal

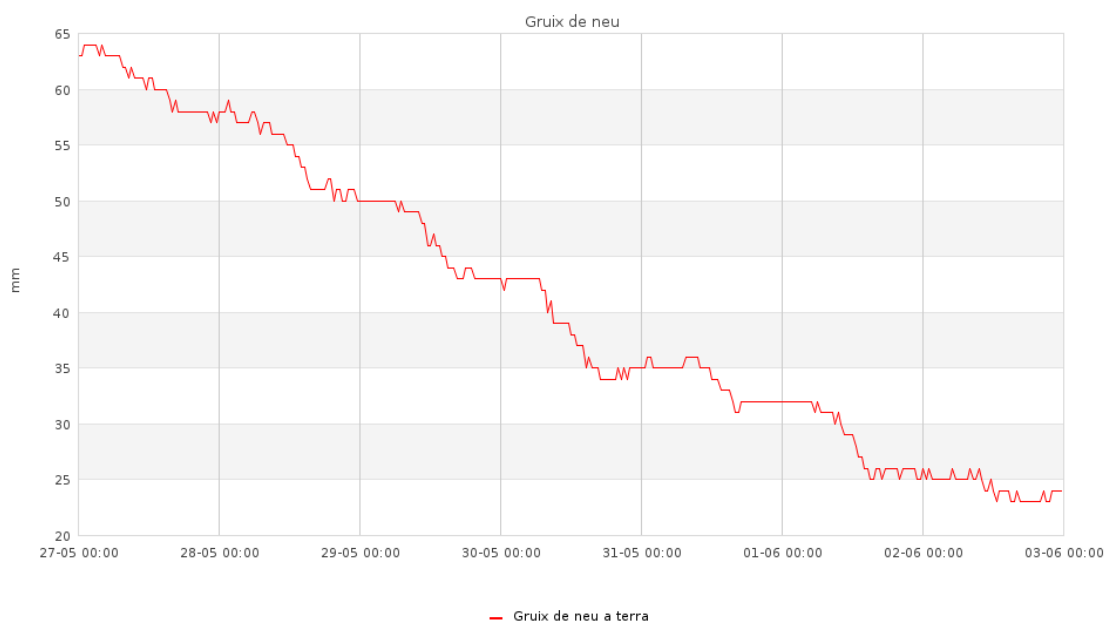
### Síntesi de la setmana del 27 de maig al 2 de juny de 2024

La setmana ha estat marcada per la manca d'increment de neu nova al Pirineu i per la nul·la penetració d'aigua líquida dins del mantell, donat que les tempestes del cap de setmana han afectat al sud del Prepirineu. A l'Aran-Franja Nord de la Pallaresa la retenció de nord de divendres i dissabte ha deixat entre 1-5 mm, màxim uns 10 mm a Certascan, amb cota de neu superior a 2.400-2.600 m. Les temperatures mínimes han fregat els valors negatius per sobre de 2.200 m durant el cap de setmana.

Pel que fa a l'estructura del mantell nival destaquen les formes humides i la presència de crostes internes. En el darrer perfil realitzat a la Franja Nord de la Pallaresa, aquest divendres dia 31, a 2.600 m, es pot observar grau de fusió en tot el seu gruix, intercalat amb crostes dures. Internament, encara apareix amagada alguna faceta arrodonida antiga, mig desfeta. La humitat 2 (sobre 5) ens confirma que el mantell no està moll i, per tant, la fusió ha estat baixa al llarg de tota la setmana.

Al Pirineu la neu vella és present a partir de 2.300-2.400 m a obagues, de manera discontinua fins als cims. A la resta d'orientacions hi ha congestes, especialment a les est. Tot el gruix del mantell està humit i estovat internament. A orientació nord, per damunt dels 2.600 m, encara trobem vessants amb acumulacions de gairebé 100 cm (per exemple, a la Franja Nord de la Pallaresa).

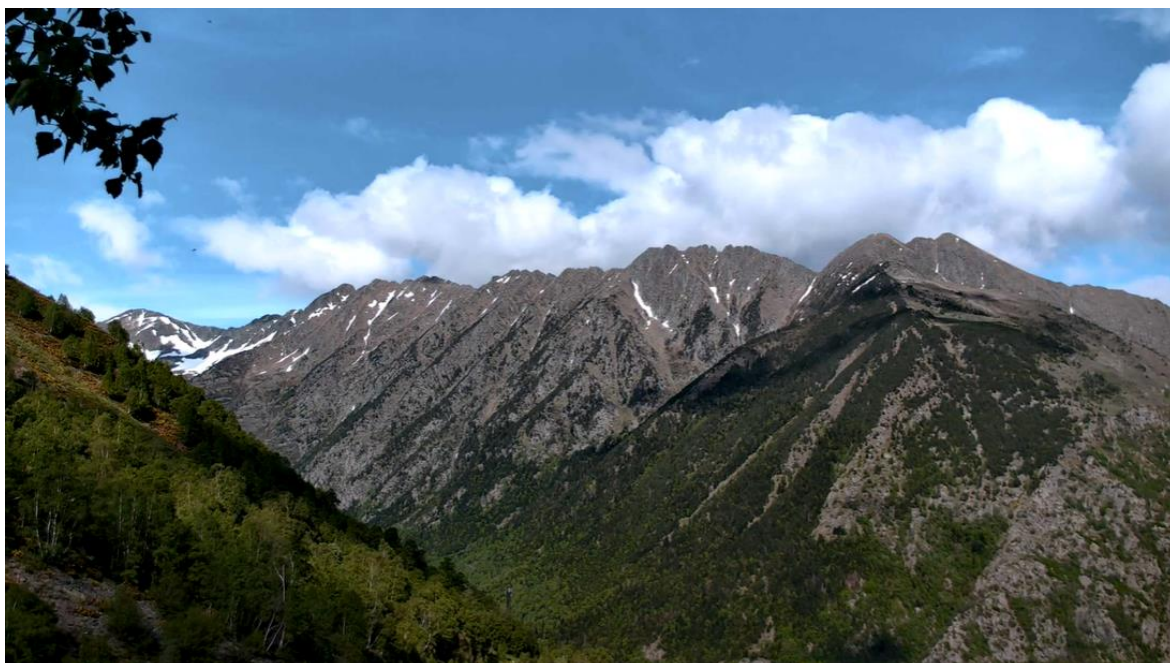
A la Ribagorçana-Vall Fosca la presència de neu a cotes altes és superior a la normal; a uns 2400 m els gruixos volten els 30-40 cm.



Evolució del gruix de neu a terra a l'estació de Boí (Ribagorçana-Vall Fosca), a 2.535 m, entre el 26 i el 2 de maig. La fusió diària ha estat baixa, de l'ordre de 5-7 cm/dia.



Mantell present, de manera discontinua a partir dels 2.300-2.400 m, a les obagues, a la Franja Nord de la Pallaresa, el dia 31.



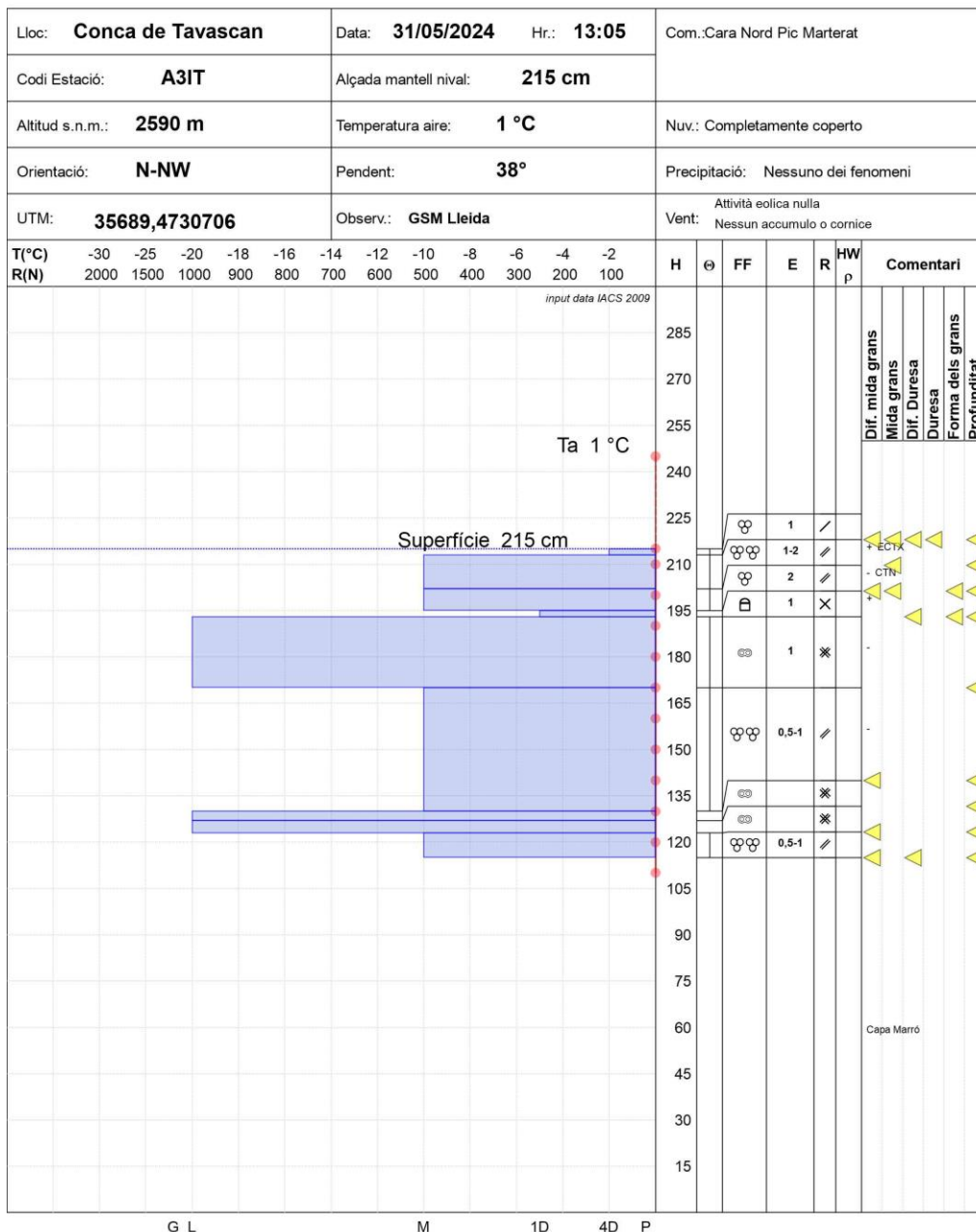
A les obagues elevades, per damunt dels 2.600 m de la Franja Nord de la Pallaresa trobem un mantell discontinu per damunt dels 2.600 m. A la resta d'orientacions només hi ha algunes congestes. Imatge captada diumenge, 2 de juny, mirant cap a la vall de Noarre.  
(Foto: Projecte 4 estacions)

**Pirineu de Catalunya**



**PERFIL DEL  
 MANTELL NIVAL**

Codi:  
**4**

Perfil estratigràfic i sondeig realitzats a Marterat, a la conca de Tavascan (Franja Nord de la Pallaresa), el 31 de maig, a 2.600 m. S'observa un mantell humit (sense arribar a estar moll). Apareixen algunes facetes encara amagades, mig desfetes. Les crostes són de duresa 4 i 5 (molt dures).