



## Resumen nivològic semanal

### Síntesis de la semana del 1 al 7 de abril de 2024

La semana empezó con la reciente nieve que cayó a lo largo del domingo y que acumuló entre 5 y 20 cm en el Aran-Franja Nord de la Pallaresa, con viento fuerte del sur y del oeste. Esta ventisca generó transporte efectivo y la formación de nuevas placas de viento. El enfriamiento del manto fue destacable, con valores de -18 °C. Con estas condiciones, el grado de peligro subió a Notable (3) en todo el Pirineo occidental y fue Limitado (2) en el oriental, con problemas relacionados con las placas de viento y la nieve húmeda.

Las placas de viento formadas recientemente se depositaron sobre niveles débiles de nieve granulada y de partículas fragmentadas, siendo gruesas por encima de los 2.200 m, especialmente en el límite sur del Arán. En cotas altas y en solanas, estas placas se desactivaron rápidamente debido a su humedecimiento.

Durante la segunda parte de la semana se vivieron condiciones primaverales, con temperaturas anormalmente altas y la ausencia de precipitaciones. Esta situación provocó, por un lado, un marcado humedecimiento del manto, especialmente en solanas, donde a menudo afectó todo su espesor, pero también en umbrías, y por otro lado, la disminución acelerada del manto nival, tanto en espesor (5-10 cm/día) como en extensión. En general, en solanas el manto era inexistente o discontinuo hasta las cimas en todos los sectores.

Con este panorama se observó numerosa actividad de aludes de nieve húmeda, en todas las orientaciones, sobre todo en el Aran-Franja Nord de la Pallaresa. En general, hubo diversas caídas de bolas y purgas húmedas, así como aludes de nieve húmeda, menos numerosos, de tamaño 2 (mediano). Muy localmente ha habido algún deslizamiento basal, en el Arán. En este sector, el lunes, día 1, se reportó la caída de algunas placas de viento, desencadenadas accidentalmente por esquiadores y también naturales, en umbrías, de tamaño 1 (pequeño), 2 (mediano) y alguna de tamaño 3 (grande).

Durante el fin de semana el viento ha sido fuerte o muy fuerte del sur y suroeste en cotas medias y, sobre todo, altas, pero no ha habido transporte de nieve debido al elevado grado de humedecimiento y densificación del manto.

La mayoría de tests de estabilidad aplicados sobre el manto han mostrado estabilidad, con algunas fracturas con una sobrecarga moderada a fuerte, pero sin propagaciones.

El grado de peligro durante la segunda parte de la semana fue Limitado (2) en el Pirineo occidental y Débil (1), Limitado (2) en el oriental y en el Prepirineo.

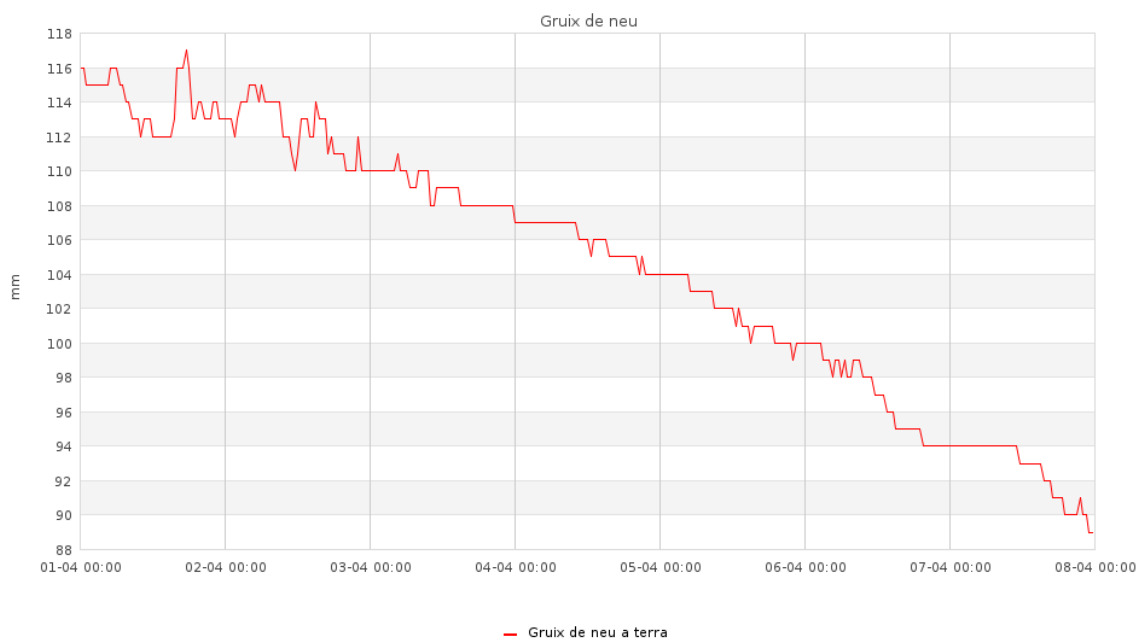
En el Aran-Franja Nord de la Pallaresa los espesores de nieve son deficitarios en todo el sector. A unos 2.200 m se encuentran entre los 50 y 90 cm. El manto es esquiable en orientación norte a partir de unos 1.900 m y en sur a partir de unos 2.200 m, aunque, en esta orientación, se presenta muy discontinuo, a menudo hasta las cimas.

En la Pallaresa y en la Ribagorçana-Vall Fosca, los espesores de nieve están un poco por debajo de lo habitual para estas fechas. A unos 2.000 m rondan los 30 cm y a 2.500 m los 100 cm. En vertientes sur la nieve a menudo es discontinua hasta las cimas. En el Vessant



Nord del Cadí-Moixeró los espesores en todo el sector son inferiores a lo habitual para estas fechas, con unos 50-60 cm a 2.100 m. El manto es esquiable en norte a partir de unos 2.200 m y en sur discontinuo hasta las cimas.

En el resto de sectores la nieve está presente en el suelo por encima de unos 2.100 m en norte. En orientación sur aparece de forma discontinua hasta las cimas.



Evolución del espesor de nieve en la estación de Boí (Ribagorçana-Vall Fosca), a 2.500 m, entre el 1 y el 7 de abril. El manto se reduce por las altas temperaturas y la compactación que provoca su humedecimiento.



Alud de nieve húmeda desencadenado de forma natural el día 4 de abril en les Pales Sirgues, en Tavascan (Franja Nord de la Pallaresa).



Esquiador de montaña crestendo en Tavascan (Franja Nord de la Pallaresa), el día 4 de abril. El fuerte viento de días anteriores generó algunas cornisas en sotavento.



Nieve reciente el día 2 de abril, desde el Prat de Cadí, con la canal del Cristall y de l'Ordiguer de fondo (Vessant Nord del Cadí-Moixeró).



Cicatriz de una placa de nieve reciente en la canal de l'Ordiguer (Vessant Nord del Cadí-Moixeró), observada el día 2 de abril.

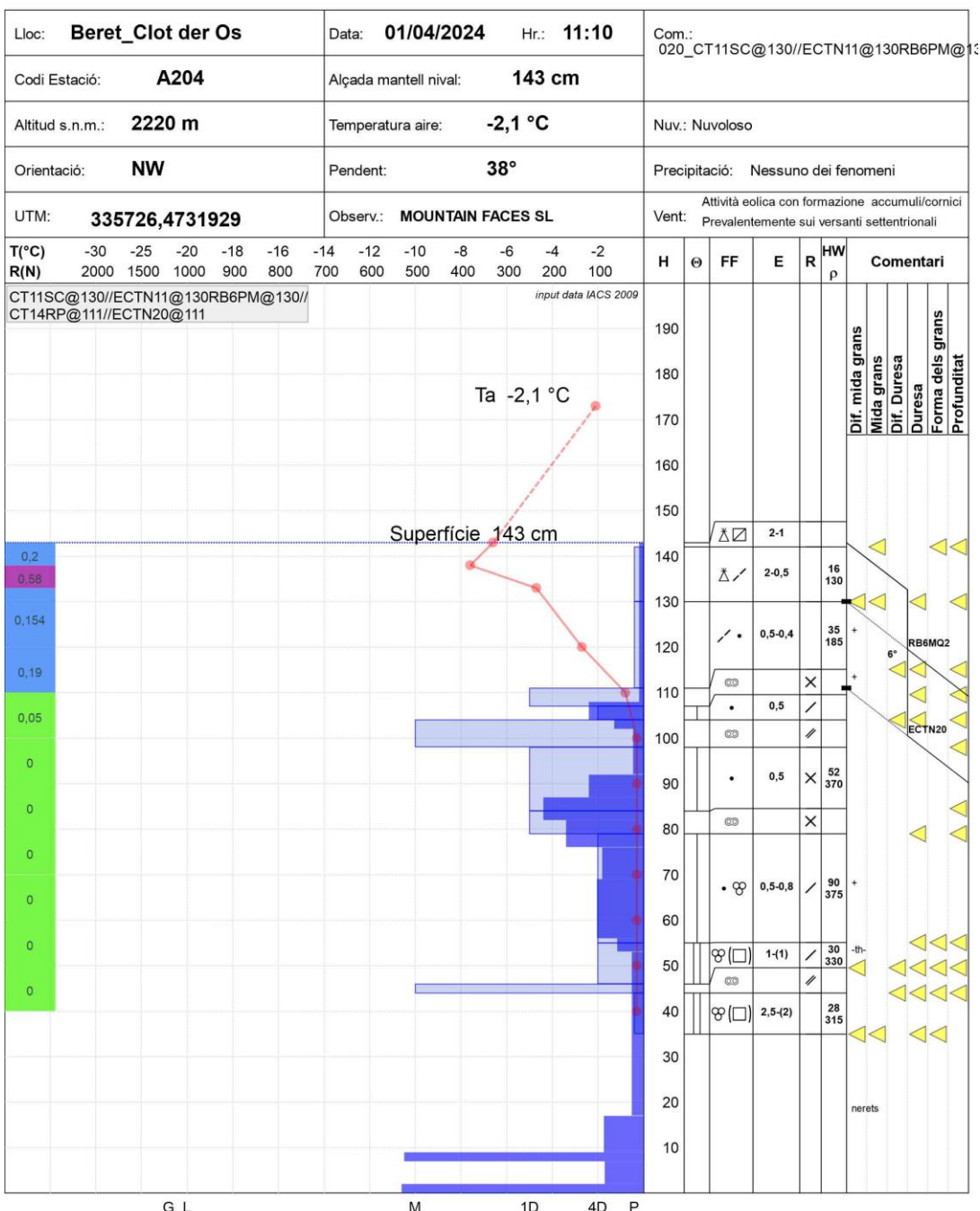
Pirineu de Catalunya



## PERFIL DEL MANTELL NIVAL

Codi:

**4**



Perfil estratigràfic i sondeo realitzats en Beret (Aran), el 1 d'abril, a 2.220 m. Se observen 13 cm de neu recent amb partícules fragmentades degut al fort vent, neu granulada i facetes de superfície. Els tests de la columna estesa mostren fractures en aquesta neu ventada en el contacte amb la neu granulada, així com en el contacte entre les partícules fragmentades i la costra interior, però sense propagacions de les fractures (ECTN11SC@130 i ECTN20@111).