



Resumen nivològic semanal

Síntesis de la semana del 11 al 17 de marzo de 2024

Durante el fin semana han caído de 15 a 20 cm de nieve nueva en el Aran-Franja Nord de la Pallaresa, con fuerte viento del noroeste. En las cotas elevadas más expuestas, este viento ha generado deflaciones y afloraba la nieve vieja, con sobreacumulaciones importantes y la formación de cornisas. En solanas la nevada ya se mostraba humedecida por efectos de la radiación del mes de marzo y empezaba a encostrarse superficialmente. En las umbrías se veía la nieve venteada, con partículas fragmentadas, y las placas de viento se formaban sobre nieve seca cohesionada, con la presencia de facetas generadas a partir del 8 de marzo. En general, encontramos dos generaciones de nieve venteada, con niveles persistentes profundos formados por facetas, cada vez más difíciles de activar o, incluso, no reactivos en los test de estabilidad aplicados.

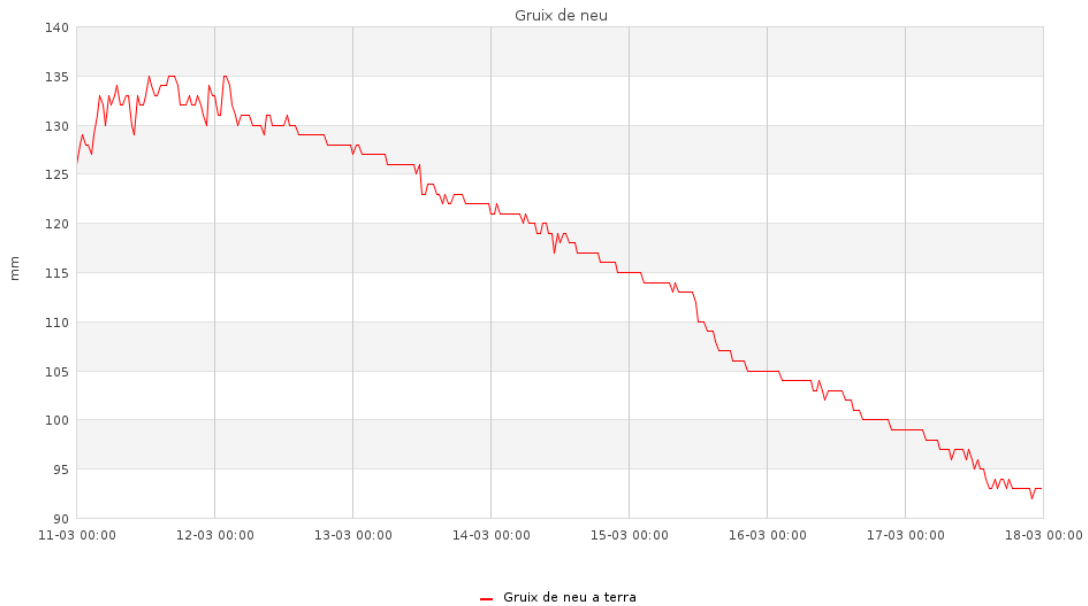
Este episodio de nieve y viento propició varios desencadenamientos accidentales de placas de viento, pequeñas (tamaño 1) en el Aran-Franja Nord de la Pallaresa. En este sector y también en la Pallaresa, Ribagorçana-Vall Fosca y en el Perafita-Puigpedrós, entre el día 9 y el 13 cayeron aludes de tamaño 1 (pequeño) y 2 (mediano) de nieve húmeda, placas de viento, y deslizamientos basales, de origen natural.

En todo el Pirineo los principales problemas estaban relacionados con la presencia de placas de viento, de grosor variable, duras y reactivas en umbrías elevadas. Estas placas, en solanas, estaban más humedecidas y se han ido desactivando. El ciclo de fusión-rehielo se fue observando a lo largo de la semana, sobre todo en solanas, y el grosor total de nieve en el suelo fue reduciéndose debido a la compactación de la nieve más superficial.

El día 16 se observó algún nuevo deslizamiento basal en el Arán y una purga accidental en solana, en terreno vertical y empinado.

A principio de semana el grado de peligro fue Notable (3), por encima de 2.100 m y Limitado (2) por debajo de esta cota en el Arán-Franja Nord de la Pallaresa. En el resto del Pirineo occidental y en el Vessant Nord del Cadí-Moixeró era Limitado (2), por debajo de 2.300 m y Notable (3), por encima. En el Perafita-Puigpedrós, el Ter-Freser y el Prepirineo era Limitado (2). Durante el resto de semana el peligro se mantuvo Limitado (2), por encima de los 2.300 m en gran parte del Pirineo, y Débil (1) en el resto, excepto en la Franja Nord de la Pallaresa, donde el jueves 14, subió a Notable (3).

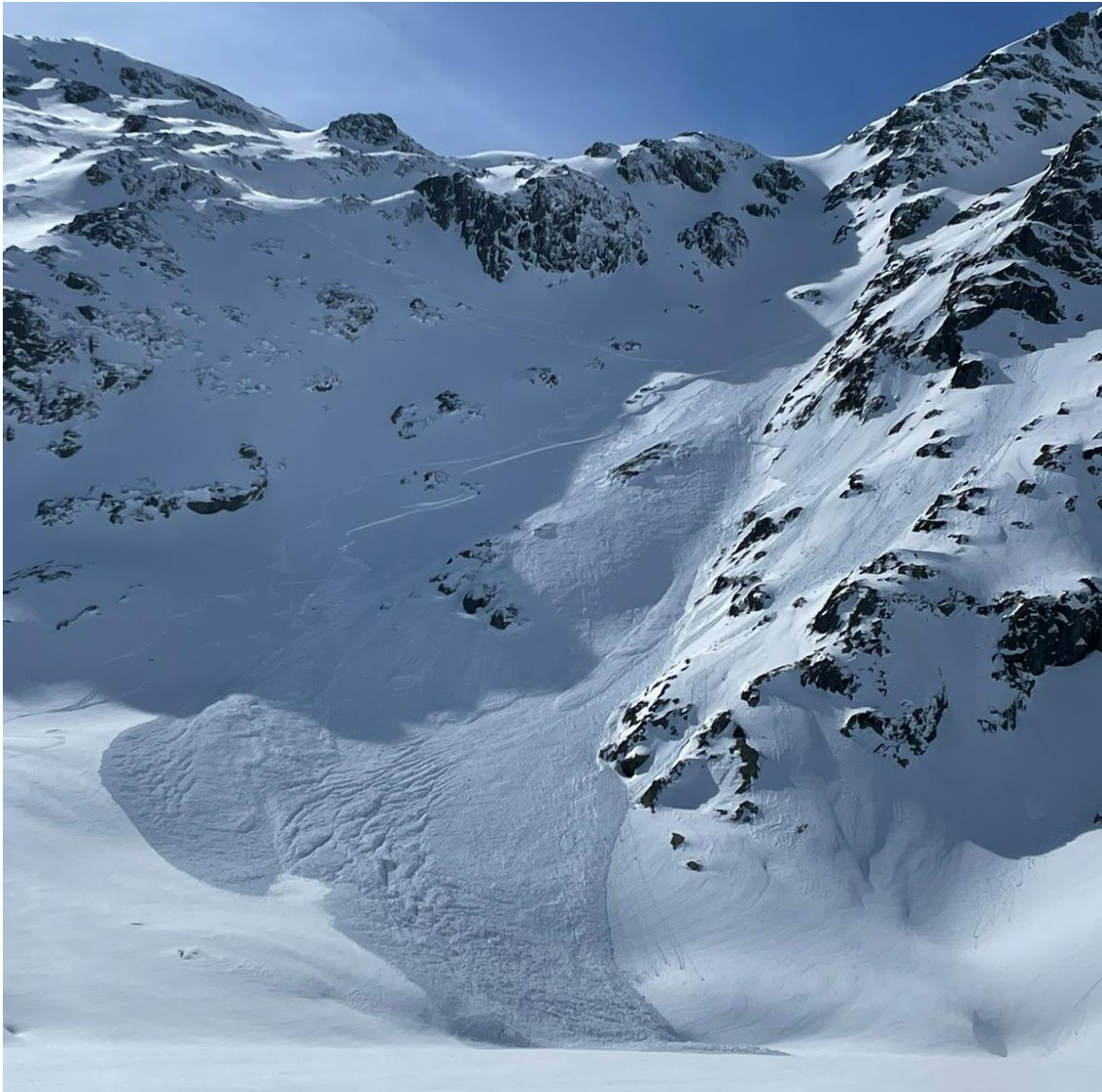
En el Pirineo occidental la nieve estaba presente en el suelo por encima de los 1.300-1.400 m. A 2.200 m, los espesores totales oscilaban entre los 70 y los 100 cm en el Arán y en la Ribagorçana-Vall Fosca y entre los 100 y los 130 cm en la Franja Nord de la Pallaresa. En la Pallaresa y en el Vessant Nord del Cadí-Moixeró se movían entre los 40 y los 80 cm y en el Perafita-Puigpedrós, Prepirineo y el Ter-Freser entre los 30 y los 60 cm.



Evolució del espesor de nieve en el suelo en la estación de Certascan (Franja Nord de la Pallaresa), a 2.400 m. La nieve se fue compactando y el grosor total fue menguando debido al proceso fusión-rehielo.



Nieve reciente en la Tossa Pelada (Prepirineo), con vistas panorámicas a Tuixent, Port del Comte y a la Serra del Cadí, el lunes 11 de marzo.



Alud de nieve reciente, en forma de placa blanda, desencadenada de forma natural durante el mediodía del 12 de marzo en la cima del Montroig, a 2.500 m, en orientación sureste.



Aludes de placa de viento, en umbrías, caídos de forma natural el 13 de marzo, en Filià (Ribagorçana-Vall Fosca).



Alud de nieve húmeda, con un depósito en forma de bolas, entre tamaño 1 (pequeño) y 2 (mediano), el día 13 de marzo, en Tavascan (Franja Nord de la Pallaresa).



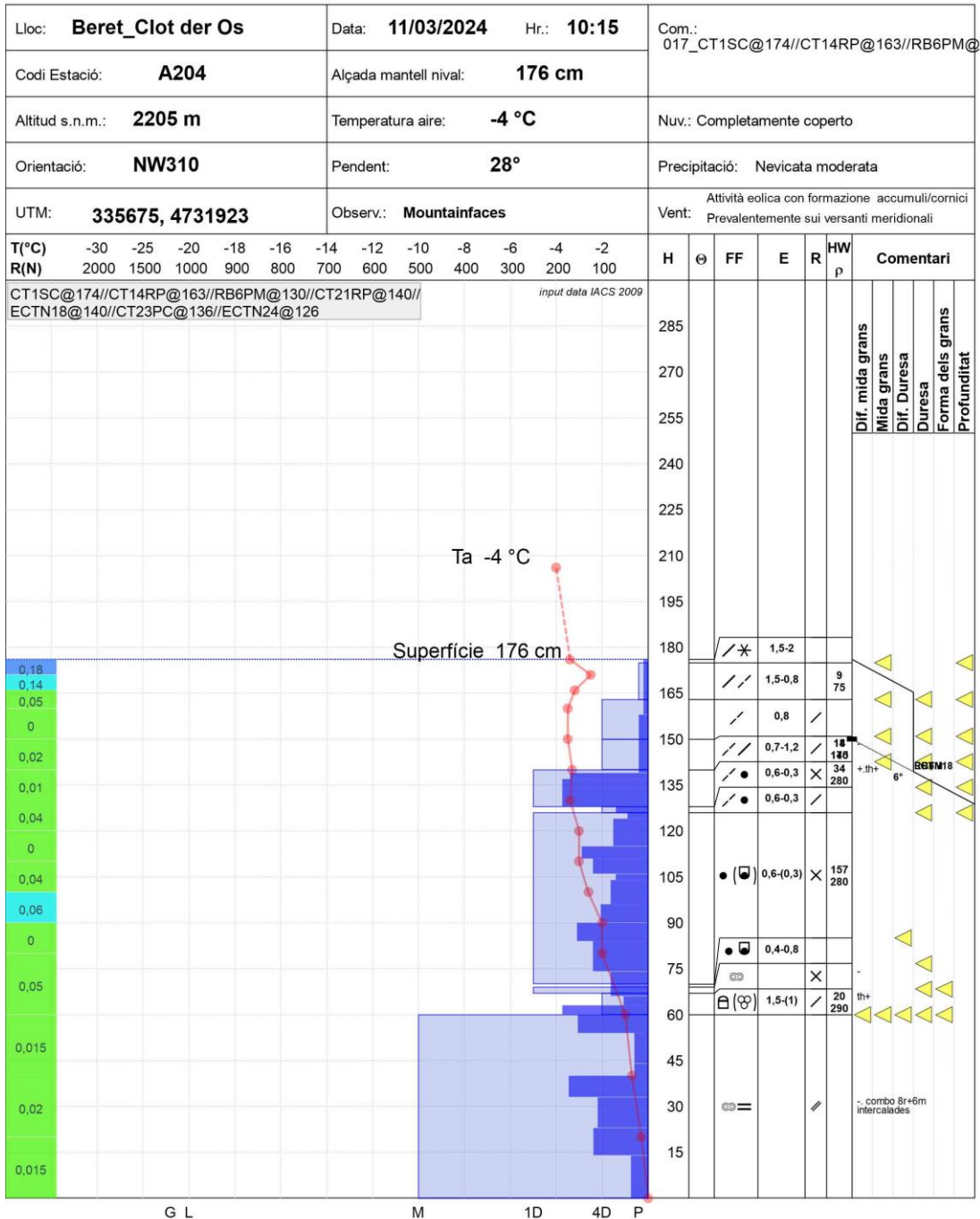
Pirineu de Catalunya



PERFIL DEL MANTELL NIVAL

Codi:

4



Perfil estratigràfic i sondeo realitzats en Beret (Arán), el 11 de març, a 2.205 m. Se observa més de mitjà metro de neu recent, amb partícules fragmentades, que ligan bastant bé amb la neu antiga. Se observen rotures en els test aplicats, però sense propagació de les fractures (ECTN18@140 i ECTN24@126).