



Resum nivològic setmanal

Síntesi de la setmana de l'11 al 17 de març de 2024

Durant el cap setmana han caigut de 15 a 20 cm de neu nova a l'Aran-Franja Nord de la Pallaresa, amb fort vent del nord-oest. A les cotes elevades més exposades aquest vent ha generat deflacions i aflorava la neu vella, amb sobreacumulacions importants i la formació de cornises. A solanes la nevada ja es veia humitejada per efectes de la radiació del mes de març i començava a encrostar-se superficialment. A les obagues es veia la neu ventada, amb partícules fragmentades, i les plaques de vent es formava damunt de neu seca cohesionada, tot i la presència de facetes generades a partir del 8 de març. En general, trobem dues generacions de neu ventada, amb nivells persistents profunds formats per facetes, cada vegada més difícils d'activar o, fins i tot, no reactius als test d'estabilitat aplicats.

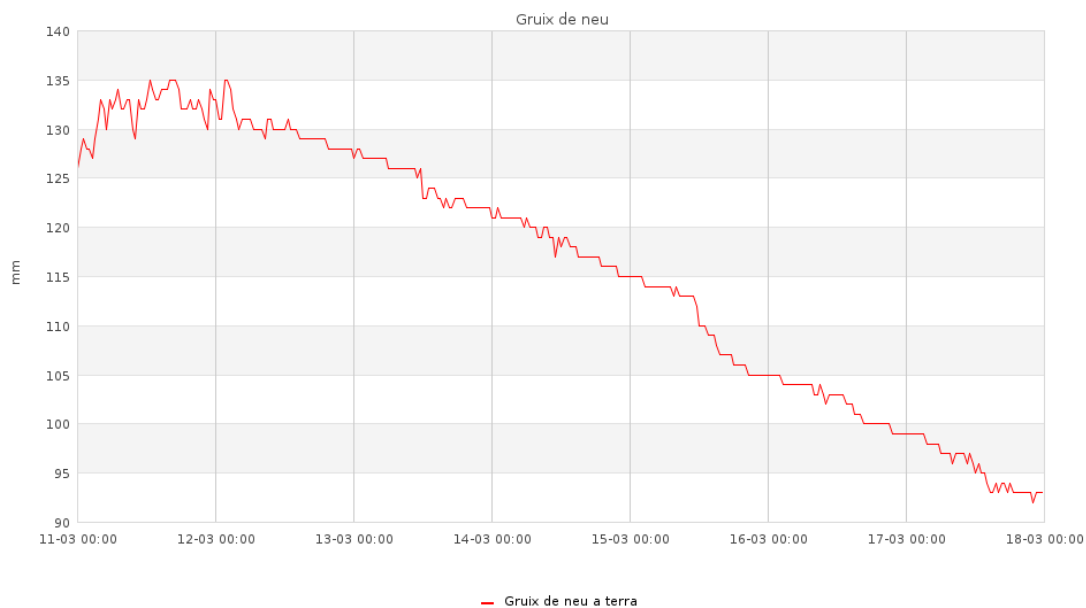
Aquest episodi de neu i vent va propiciar diversos desencadenaments accidentals de plaques de vent, petita (mida 1) a l'Aran-Franja Nord de la Pallaresa. En aquest sector i també a la Pallaresa, Ribagorçana-Vall Fosca i al Perafita-Puigpedrós, entre el dia 9 i el 13 van caure allaus de mida 1 (petita) i 2 (mitjana) de neu humida, plaques de vent, i lliscaments basals, d'origen natural.

A tot el Pirineu els problemes principals estaven relacionats amb la presència de plaques de vent, de gruix variable, dures i reactives a obagues elevades. Aquestes plaques, a solanes, estaven més humitejades i es van anar desactivant. El cicle de fusió-regel es va anar observant al llarg de la setmana, sobretot a solanes, i el gruix total de neu a terra va anar reduint-se a causa de la compactació de la neu més superficial.

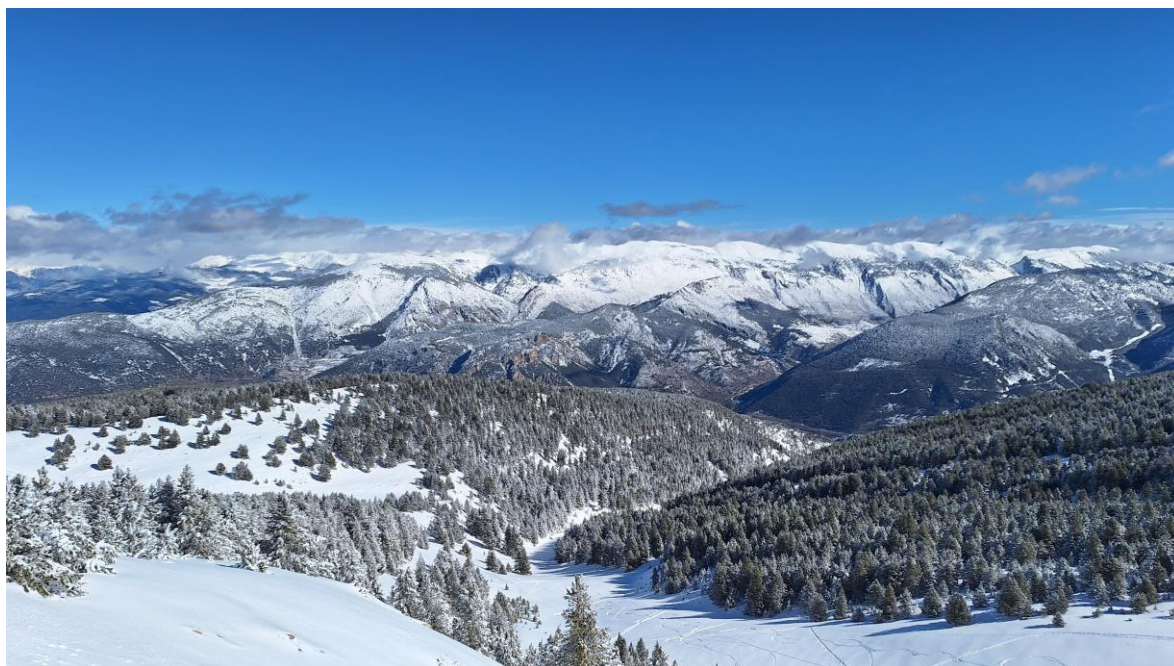
El dia 16 es va observar algun nou lliscament basal a l'Aran i una purga accidental en solana, en terreny vertical i dret.

A principi de setmana el grau de perill va ser Marcat (3), per damunt de 2.100 m i Moderat (2) per sota d'aquesta cota a l'Aran-Franja Nord de la Pallaresa. A la resta del Pirineu occidental i al Vessant Nord del Cadí-Moixeró era Moderat (2), per sota de 2.300 m i Marcat (3), per damunt. Al Perafita-Puigpedrós, al Ter-Freser i al Prepirineu era Moderat (2). Durant la resta de setmana el perill es va mantenir Moderat (2), per damunt dels 2.300 m a gran part del Pirineu, i Feble (1) a la resta, excepte a la Franja Nord de la Pallaresa, on dijous 14, va pujar a Marcat (3).

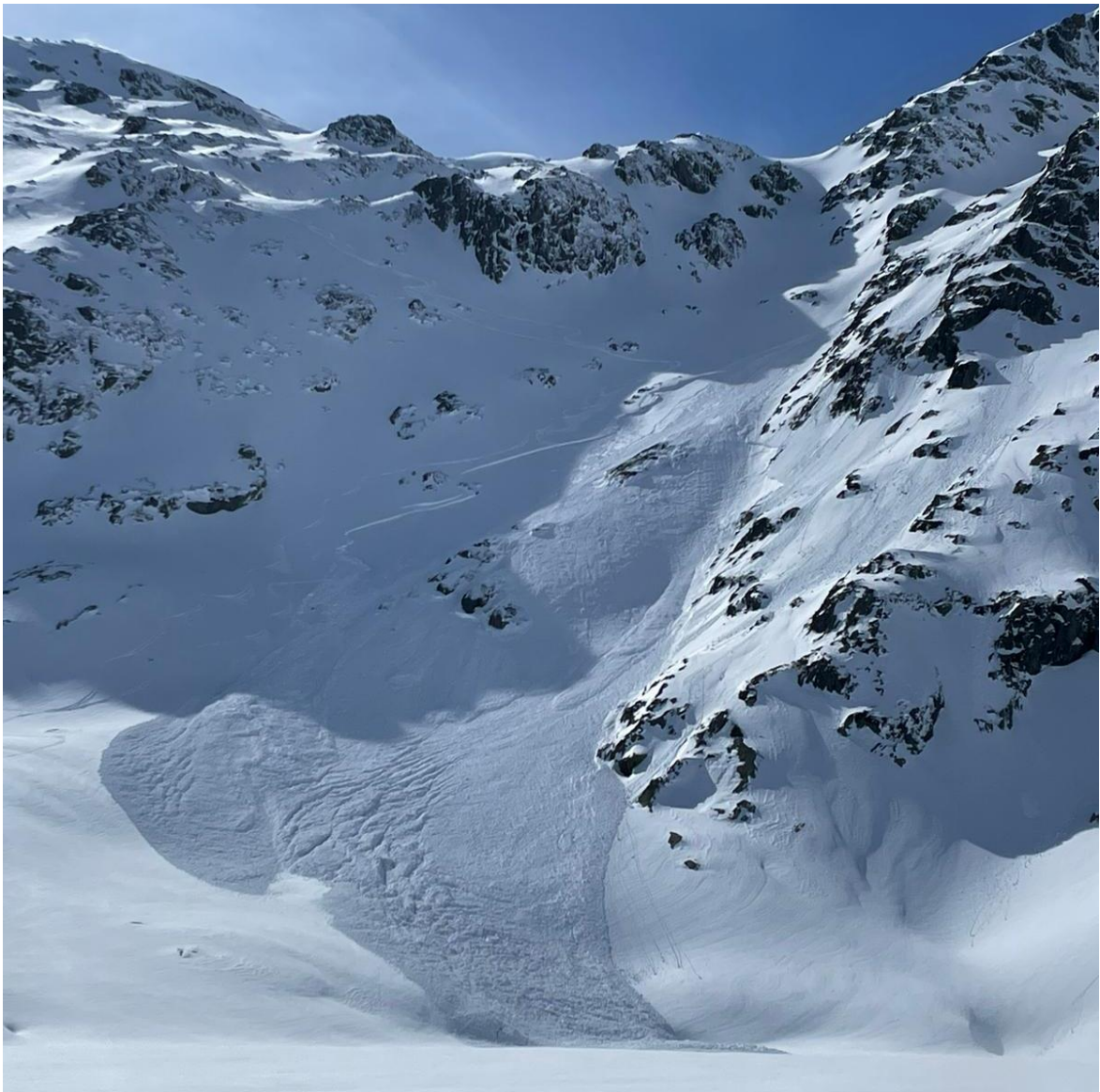
Al Pirineu occidental la neu era present a terra per sobre dels 1.300-1.400 m. A 2.200 m, els gruixos totals oscil·laven entre els 70 i els 100 cm a l'Aran i a la Ribagorçana-Vall Fosca i entre els 100 i els 130 cm a la Franja Nord de la Pallaresa. A la Pallaresa i al Vessant Nord del Cadí-Moixeró es movien entre els 40 i els 80 cm i al Perafita-Puigpedrós, Prepirineu i al Ter-Freser entre els 30 i els 60 cm.



Evolució del gruix de neu a terra a l'estació de Certascan (Franja Nord de la Pallaresa), a 2.400 m. La neu es va anar compactant i el gruix total va anar minvant a causa del procés fusió-regel.



Neu recent a la Tossa Pelada (Prepirineu), amb vistes panoràmiques a Tuixent, Port del Comte i a la Serra del Cadí, el dilluns 11 de març.



Allau de neu recent, en forma de placa tova, desencadenada de forma natural durant el migdia del 12 de març al cim del Montroig, a 2.500 m, a orientació sud-est.



Allaus de placa de vent, a obagues, caigudes de forma natural el 13 de març, a Filià (Ribagorçana-Vall Fosca).



Allau de neu humida, amb un dipòsit en forma de boles, entre mida 1 (petita) i 2 (mitjana), el dia 13 de març, a Tavascan (Franja Nord de la Pallaresa).



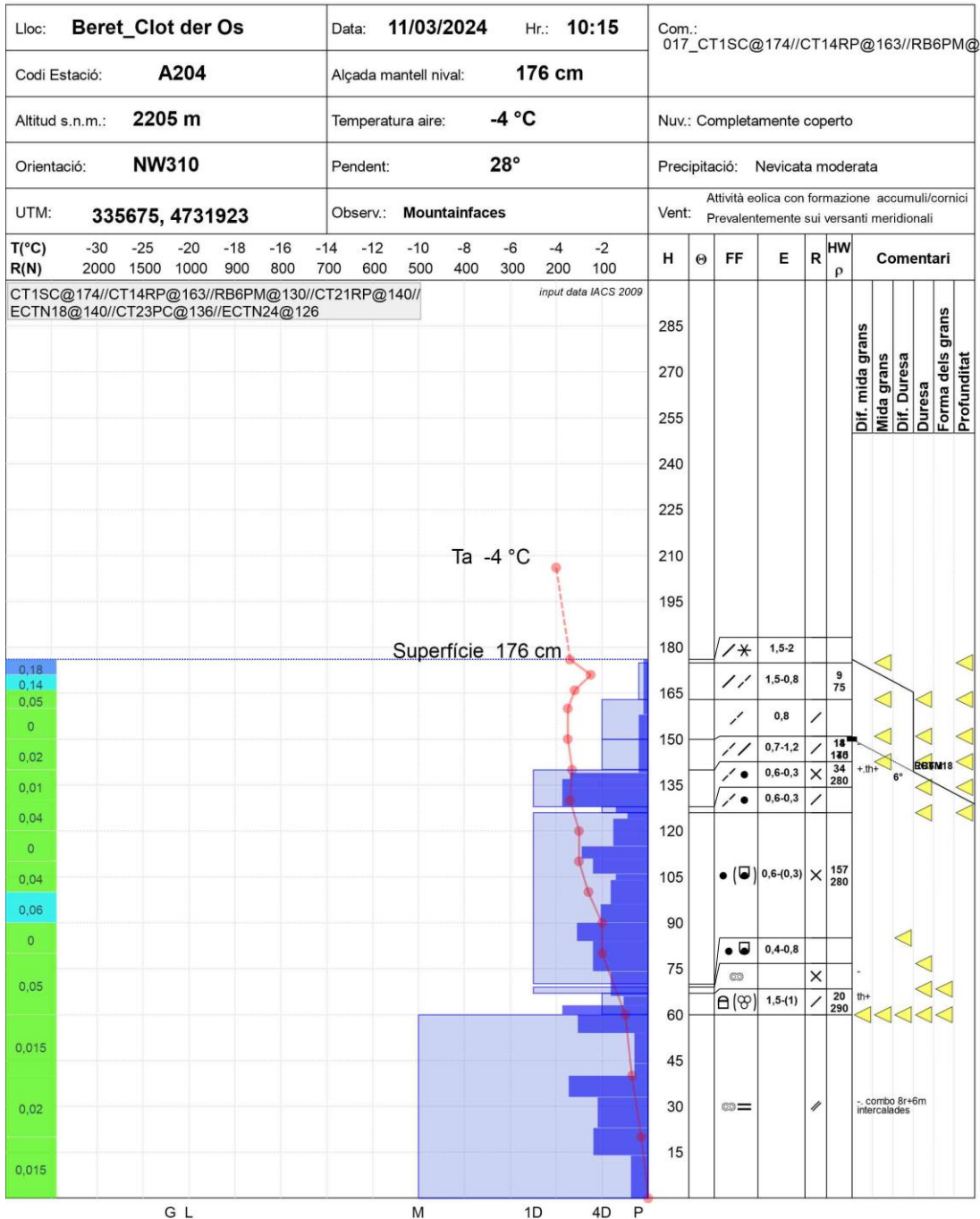
Pirineu de Catalunya



PERFIL DEL MANTELL NIVAL

Codi:

4



Perfil estratigràfic i sondeig realitzats a Beret (Aran), l'11 de març, a 2.205 m. S'observa més de mig metre de neu recent, amb partícules fragmentades, que lliguen força bé amb la neu antiga. S'observen trencaments en els tests aplicats, però sense propagació de les fractures (ECTN18@140 i ECTN24@126).