

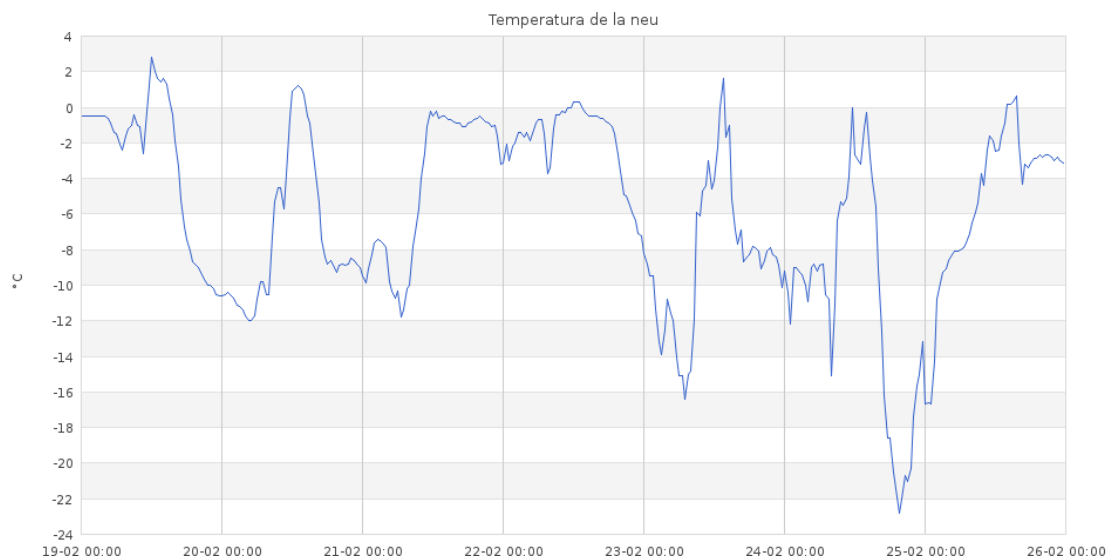
Resumen nivològic semanal

Síntesis de la semana del 19 al 25 de febrero de 2024

A lo largo de la semana no se ha registrado actividad avalanchosa debido a la estabilidad del manto y la falta de precipitaciones. Sólo se registraron algunos chubascos con nevadas escasas, de nieve reciente húmeda, que no acumularon más de 2 o 3 cm en el Aran-Franja Nord de la Pallaresa. El manto se mostraba rehelado superficialmente, con costras. La nevada débil de inicio de semana formó manchas discontinuas sobre costras de vidrio y en umbrías se depositó sobre un manto seco, frío, consolidado y sin capas débiles inestables. En solanas se repite el ciclo fusión-rehielo.

Durante gran parte de la semana se observa un fuerte gradiente de temperatura en las capas más superficiales y un rehielo efectivo en todas las cotas y orientaciones. En las umbrías más elevadas encontramos costras finas, blandas, y por debajo hay nieve facetada, no reactiva según los tests de estabilidad.

El manto, en las umbrías, se mantiene frío y seco debido a la baja humedad ambiental. Por ejemplo, en Certascan (Franja Nord Pallaresa), a 2.400 m, la temperatura de la nieve se mueve en torno a los -15 °C, con puntas de hasta -22 °C durante la noche del día 25.



Evolución del grosor de la temperatura de la nieve en la estación de Certascan (Franja Nord de la Pallaresa), a 2.400 m. La nevada del día 25 fue fría y seca con valores internos de la temperatura de la nieve de hasta -22 °C.

Entre el jueves y el fin de semana las condiciones del manto cambiaron radicalmente, con la entrada de una perturbación que dejó alrededor de 10 cm de nieve nueva en el Aran-Franja Nord de la Pallaresa, en la Pallaresa, Ribagorçana -Vall Fosca y en el Perafita-Puigpedrós. La nevada es seca y fría, con viento moderado de componente oeste. Se observa nieve granulada en la base de la nevada o intercalada dentro de la nieve reciente. Se empiezan a formar placas de viento, blandas, que no dan actividad avalanchosa. En el Aran-Franja Nord de la Pallaresa se observa durante el fin de semana alguna pequeña purga accidental, en terreno inclinado.



En el Aran-Franja Norte de la Pallaresa, después de las primeras nevadas del fin de semana, hay nieve a partir de 1.300 en umbrías y de unos 2.300 m en solanas, con muy poco grosor. Los grosores oscilan entre los 50 y los 70 cm a 2.200 m.

En la Ribagorçana-Vall Fosca y en la Pallaresa hay nieve por encima de 1.600 m en las umbrías y de unos 2.400 m en solanas, con poco grosor. Sin embargo, el manto sólo es esquiable por encima de 2.200 m en umbrías poco afectadas por el viento como cubetas, torrenteras y canales, así como terreno herboso y liso. Los espesores a 2.500 m rondan los 20-30 cm y son muy deficitarios para la época del año.

En el Perafita-Puigpedrós hay nieve en el suelo a partir de unos 1.700 m en las umbrías, con poco grosor. En solanas el manto es muy irregular y discontinuo en todas las cotas y no es esquiable. La nieve sólo presenta cierta continuidad a umbrías por encima de 2300 m. Los grosores a 2.200 m son inferiores a 20 cm.

En el Ter-Freser, en umbrías, encontramos nieve en el suelo por encima de 2.000 m, esquiable a partir de los 2.300 m. En solanas la nieve aparece de forma discontinua en todas las cotas.

En el Vessant Nord del Cadí-Moixeró encontramos unos 5 cm de nieve reciente en las cimas más altas. Por debajo de 2.000 m la presencia de nieve es testimonial y en las Canals del Cadí hay cierta continuidad, pero el manto no es esquiable. Los grosores a 2.200 m se encuentran entre 10-20 cm. En el Prepirineo la nevada deja unos 5 cm en cota alta.

En todo el Pirineo el grosor total es inferior al que tocaría para la época del año.

El grado de peligro a lo largo de la semana ha sido Débil (1) en todo el Pirineo, pasando a Limitado (2) durante el fin de semana a causa de las precipitaciones, con fuerte viento. En el Vessant Nord del Cadí-Moixeró y en el Prepirineo no había problemas asociados a posibles aludes ni grado de peligro debido al escaso grosor del manto y la falta de continuidad.



Desde Tavascan, mirando hacia el norte, en el valle de Noarre y el Pico de Certascan (Franja Norte de la Pallaresa), el día 22, aparecen las solanas sin nieve o muy discontinua por encima de los 2.300 m aproximadamente.



Gra de Fajol Petit i Gran, desde Vallter (Ter), el 24 de febrero. El manto es muy escaso y la nevada reciente ha enharinado un poco el sector.



Bosque con nieve reciente en las ramas, desde Portainé, el 24 de febrero, justo después de la nevada.

