

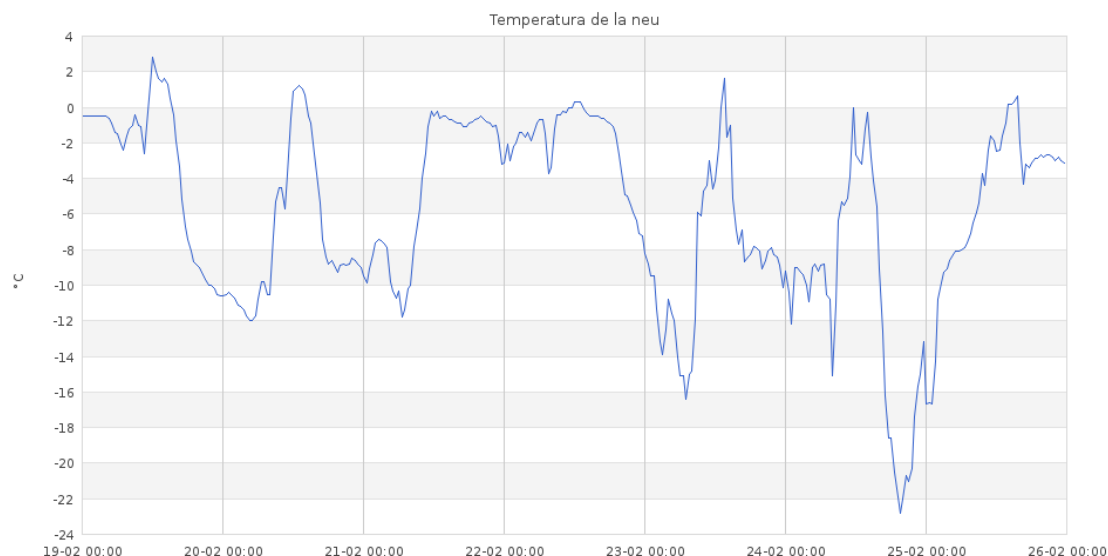
Resum nivològic setmanal

Síntesi de la setmana del 19 al 25 de febrer de 2024

Al llarg de la setmana no s'ha registrat activitat allavosa a causa de l'estabilitat del mantell i la manca de precipitacions. Només es van registrar alguns xàfecs amb nevades minses, de neu recent humida, que no van acumular més de 2 o 3 cm a l'Aran-Franja Nord de la Pallaresa. El mantell es mostrava regelat superficialment, amb crostes. La nevada feble de inici de setmana va formar clapes discontinües damunt de crostes de vidre i a obagues es va dipositar damunt d'un mantell sec, fred, consolidat i sense capes febles inestables. A solanes es repeteix el cicle fusió-regel.

Durant gran part de la setmana s'observa un fort gradient de temperatura en les capes més superficials i un regel efectiu en totes cotes i orientacions. A les obagues més elevades trobem crostes fines, toves, i per sota hi ha neu facetada, no reactiva als testos d'estabilitat.

El mantell, a les obagues, es manté fred i sec a causa de la baixa humitat ambiental. Per exemple, a Certascan (Franja Nord Pallaresa), a 2.400 m, la temperatura de la neu es mou al voltant dels -15°C , amb puntes de fins a -22°C durant la nit del dia 25.



Evolució del gruix de la temperatura de la neu a l'estació de Certascan (Franja Nord de la Pallaresa), a 2.400 m. La nevada del dia 25 va ser freda i seca, amb valors interns de la temperatura de la neu de fins a -22°C .

Entre dijous i el cap de setmana les condicions del mantell van canviar radicalment, amb l'entrada d'una pertorbació que va deixar al voltant de 10 cm de neu nova a l'Aran-Franja Nord de la Pallaresa, a la Pallaresa, Ribagorçana-Val Fosca i al Perafita-Puigpedrós. La nevada és seca i freda, amb vent moderat de component oest. S'observa neu granulada a la base de la nevada o intercalada dins de la neu recent. Es comencen a formar plaques de vent, toves, que no donen activitat allavosa. A l'Aran-Franja Nord de la Pallaresa s'observa durant el cap de setmana alguna petita purga accidental, en terreny inclinat.



A l'Aran-Franja Nord de la Pallaresa, després de les primeres nevades del cap de setmana, hi ha neu a partir de 1.300 a obagues i d'uns 2.300 m a solanes, amb molt poc gruix. Els gruixos oscil·len entre els 50 i els 70 cm a 2.200 m.

A la Ribagorçana-Vall Fosca i a la Pallaresa hi ha neu per damunt de 1.600 m en obagues i d'uns 2.400 m en solanes, amb poc gruix. Tanmateix, el mantell només és esquiable per damunt de 2.200 m a obagues poc afectades pel vent com cubetes, torrenteres i canals, així com terreny herbós i llis. Els gruixos a 2.500 m volten els 20-30 cm i són molt deficitaris per l'època de l'any.

Al Perafita-Puigpedrós hi ha neu a terra a partir d'uns 1.700 m a obagues, amb poc gruix. A solanes el mantell és molt irregular i discontinu a totes les cotes i no és esquiable. La neu només presenta certa continuïtat a obagues per damunt de 2300 m. Els gruixos a 2.200 m són inferiors a 20 cm.

Al Ter-Freser a obagues trobem neu a terra per sobre de 2.000 m, esquiable a partir dels 2.300 m. A solanes la neu apareix de forma discontinua a totes les cotes.

Al Vessant Nord del Cadí-Moixeró trobem uns 5 cm de neu recent als cims més alts. Per sota de 2.000 m la presència de neu és testimonial i a les Canals del Cadí hi ha certa continuïtat, però el mantell no és esquiable. Els gruixos a 2.200 m es troben entre 10-20 cm. Al Prepirineu la nevada deixa uns 5 cm a cota alta.

A tot el Pirineu el gruix total és inferior al que tocava per a l'època de l'any.

El grau de perill al llarg de la setmana ha estat Feble (1) a tot el Pirineu, passant a Moderat (2) durant el cap de setmana a causa de les precipitacions, amb fort vent. Al Vessant Nord del Cadí-Moixeró i al Prepirineu no hi havia problemes associats de possibles allaus ni grau de perill a causa de l'escàs gruix del mantell i la manca de continuïtat.



Des de Tavascan, mirant cap al nord, a la vall de Noarre i el Pic de Certascan (Franja Nord de la Pallaresa), el dia 22, apareixen les solanes sense neu o molt discontinua per damunt dels 2.300 m aproximadament.



Gra de Fajol Petit i Gran, des de Vallter (Ter), el 24 de febrer. El mantell és molt escàs i la nevada recent ha enfarinat una mica el sector.



Bosc amb neu recent a les branques, des de Portainé, el 24 de febrer, just després de la nevada.

