



Resum nivològic setmanal

Síntesi de la setmana del 22 al 28 de gener de 2024

La setmana ha estat marcada per l'estabilitat, amb el domini de l'anticicló, i un mantell assentat i sense problemes per allaus. Dilluns va creuar un front poc actiu que va deixar alguns plugims, humitejant el mantell a totes les orientacions a l'Aran-Franja Nord de la Pallaresa. A cotes altes, a obagues, es va observar una neu facetada i seca, damunt de les crostes. A solanes, tot el gruix del mantell estava encrostat i a obagues les crostes apareixien per sota dels 2.000 m i per damunt d'aquesta cota eren molts fines i trencadisses. A la resta del Pirineu occidental el mantell es presentava endurit i estable a causa del regel i les crostes superficials. La dinàmica de tota la setmana ha estat molt primaveral, amb condicions molt favorables a primera hora i superfícies més toves a causa de la radiació i l'ambient suau, amb alguns problemes puntuals per neu humida.

El refredament del mantell ha estat sensible, amb temperatures de la neu al voltant dels -14 °C dilluns, dia 22, a Certascan (2.400 m), després de la feble nevada, el mantell pateix un refredament molt sensible. La resta de la setmana entre en una dinàmica d'estabilitat i calma, amb un mantell menys refredat durant el dia, amb valors prop dels 0 °C i unes nits amb temperatures de la neu més baixes. Aquestes oscil·lacions i una humitat ambiental baixa afavoreixen al seu enduriment, sobretot a solanes. En canvi, a les obagues, es manté la neu seca i freda, amb pols reciclada a causa de la presència de cristalls facetats.

La resta de la setmana el refredament del mantell és una mica més feble, tot i que l'encrostatament superficial del mantell segueix sent efectiu, amb crostes dures i resistents per sobre dels 2.200 m. A les solanes la dinàmica és primaveral, amb fusió-regel fins a cotes altes. Les obagues comencen a humitejar-se per sota dels 2.000 m a causa de la radiació i les temperatures positives. No obstant això, a cotes altes, per damunt dels 2.500 m encara es manté la neu seca, amb una superfície facetada i nivells de baixa cohesió interns. Entre els 2.000 i els 2.600 m, a l'Aran-Franja Nord de la Pallaresa, la crosta de les obagues és fina però molt relliscosa.

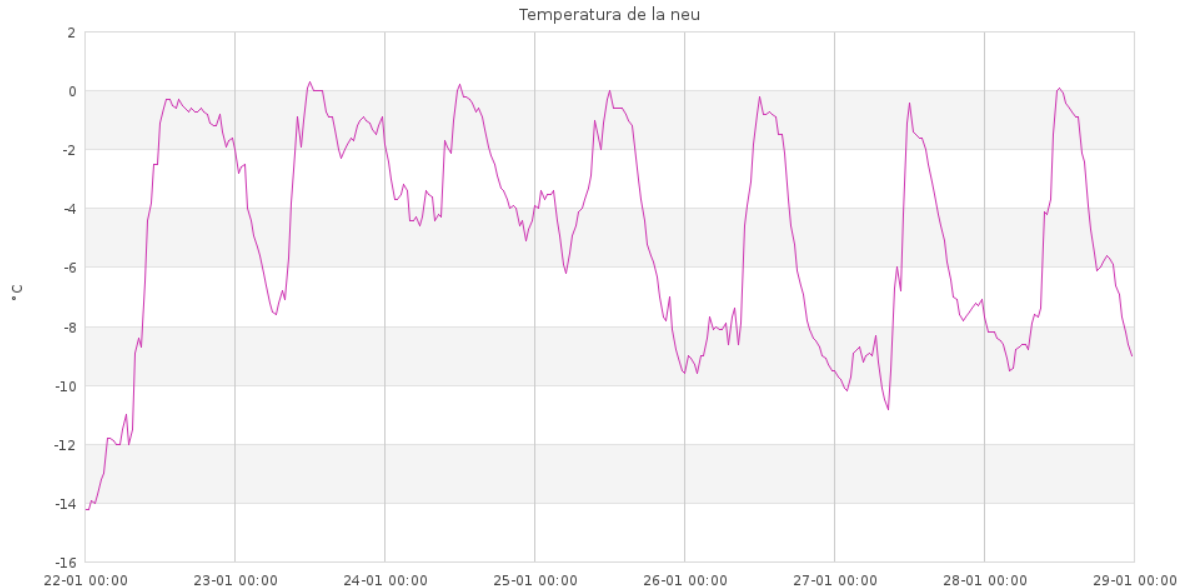
El grau de perill al llarg de la setmana ha estat Feble (1) a l'Aran-Franja Nord de la Pallaresa, a la Pallaresa, a la Ribagorçana-Vall Fosca i al Perafita-Puigpedrós, amb lleus problemes per neu humida i plaques de vent aïllades, a obagues elevades.

L'activitat allavosa va ser molt reduïda, només amb l'observació d'una placa de vent accidental de mida 1 (petita), a una orientació est, a 2.400 m, a la Franja Nord de la Pallaresa. La resta d'allaus observats van ser de neu humida i lliscaments basals, de mida 1 (petita) i 2 (mitjana), també caiguts a la Franja Nord de la Pallaresa.

L'Aran-Franja Nord de la Pallaresa trobem presència de neu a partir de 1.600 a obagues i a partir dels 1.800 m en solanes, de manera discontinua. El mantell era esquiable a partir d'uns 1.800 m a obagues i de 2.100 m a solanes, amb gruixos d'entre 35 i 60 cm a 2.200 m. A la Ribagorçana-Vall Fosca i a la Pallaresa hi havia neu a terra per damunt d'uns 1.700 m al nord del sector, amb continuïtat per damunt de 2.000 o 2.100 m, tot i que no era esquiable a cap cota, excepte a alguna cubeta o canaleta. A solanes, la neu vella apareixia de manera discontinua per damunt de 2.200 m. Al Perafita-Puigpedrós el mantell, en general, no era esquiable i la neu presentava certa continuïtat per damunt de 2.300-2.400 m. Els gruixos a 2.200 m eren inferiors a 15 cm. A la resta de sectors



trobàvem una mica més de neu al Prepirineu, amb gruixos d'entre 10 i 20 cm a cota alta i també al Vessant Nord el Cadí Moixeró (a la base de les Canals). Al Ter-Freser el mantell només presentava certa continuïtat a obagues per damunt d'uns 2.500 m. A tot el Pirineu els gruixos estan molt per sota del que tocaria en aquestes dates.



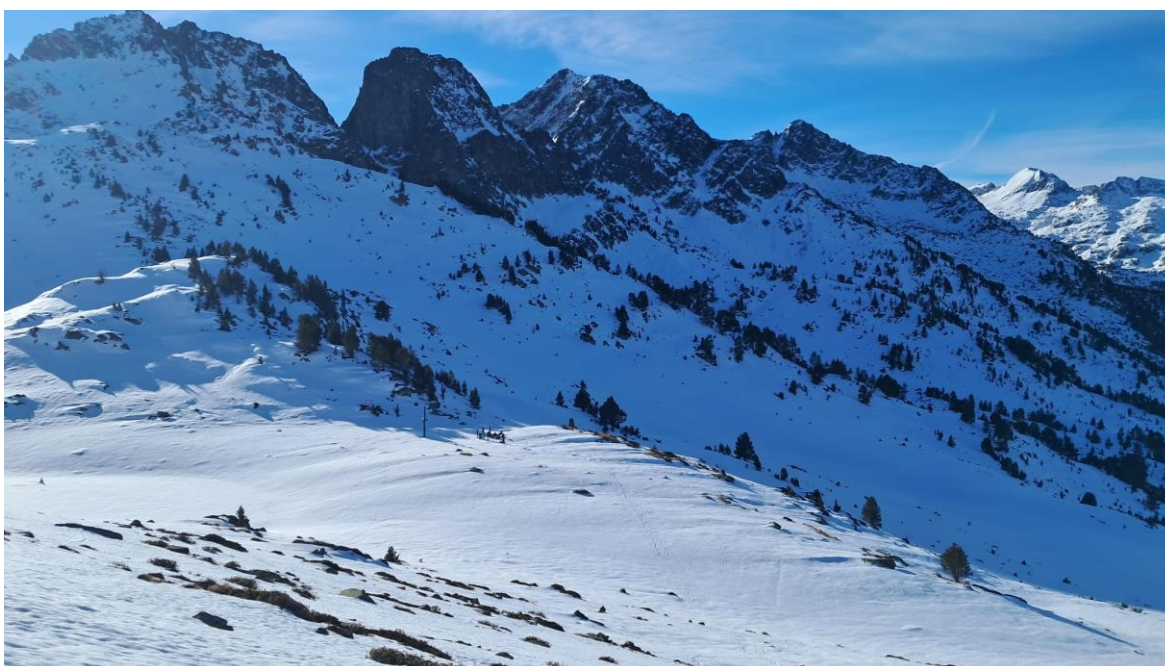
Evolució de la temperatura de la neu a l'estació de Certascan (Franja Nord de la Pallaresa), a 2.400 m. El mantell a les obagues elevades continua fred, amb valors mínims d'entre els -14 °C i els -8 °C. Els dies anticiclònics, amb la dinàmica típica de fusió-regel, fa pujar la temperatura prop dels 0 °C durant el dia, amb un descens marcat durant la nit.



Distribució del mantell nival a Tuixén (Prepirineu) el 22 de gener, mirant cap a Port del Comte. S'observa un mantell continu però bastant escàs pel que fa a gruix. Les carenes i parts més elevades estan deflactades pel vent.



El mantell apareix endurit a solanes camí del coll de la Barra (Perafita-Puigpedrós), el dia 24. Els gruixos són escassos i apareixen grans irregularitats, amb alguns vessants més innivats per damunt dels 2.400 m.



Distribució del mantell a la Bonaigua (Franja Nord de la Pallaresa), prop l'estació automàtica del Servei Meteorològic de Catalunya, el 26 de gener.

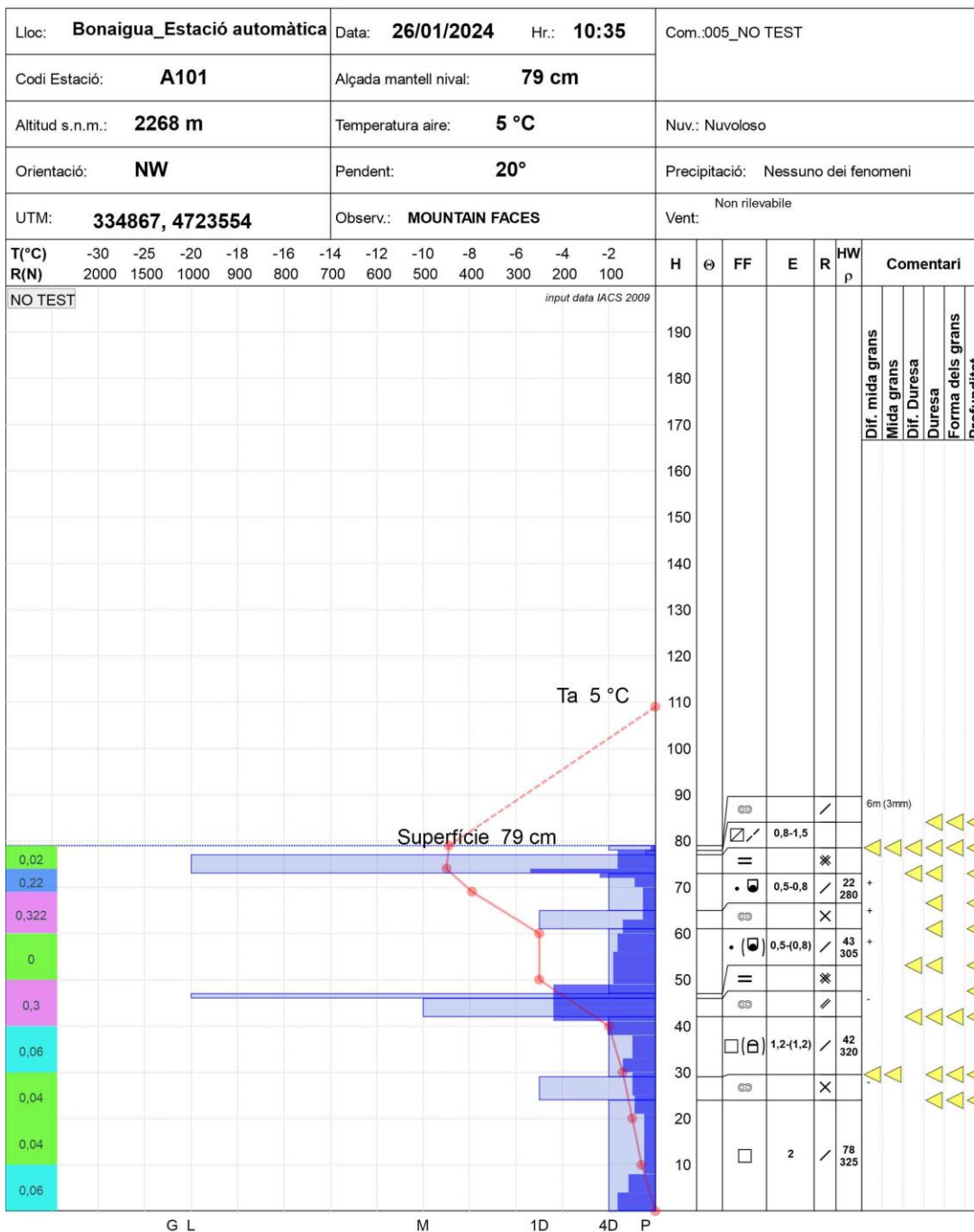
Pirineu de Catalunya



PERFIL DEL MANTELL NIVAL

Codi:

4



Perfil a l'estació de la Bonaigua, a 2.268 m (Franja Nord de la Pallaresa), del dia 26 de gener. En superfície apareix una fina crosta, tova, i per sota, facetes de superfície i algunes partícules molt fragmentades de la darrera nevada. Entre les crostes de pluja hi ha gra fi i formes mixtes. A nivells interns del mantell apareixen facetes i crostes gruixudes. S'observa un marcat gradient tèrmic dins del mantell.