



Resum nivològic setmanal

Síntesi de la setmana del 15 al 21 de gener de 2024

La setmana va començar amb un mantell encrostat a les solanes i amb 3 cm de neu nova redistribuïda en superfície pel de vent de l'oest. A la base de la nevada de Reis es van observar facetes damunt de les crostes de pluja, a obagues inclinades de l'Aran i de la Franja Nord de la Pallaresa. En nivells interns hi havien més facetes i gobelets ben desenvolupats que li donaven poca cohesió al mantell. Les facetes i gobelets a nivell basal s'observaven humitejades amb els primers plugims.

Entre dimarts i dimecres es van acumular uns 20 mm de pluja per sota dels 2.500 m a l'extrem sud de l'Aran, 10 mm a la Franja Nord Pallaresa i uns 2 mm a la meitat nord de l'Aran (la cota va baixar fins als 2.100 m). A la Pallaresa van caure uns 5 cm de neu humida per damunt dels 2.500 m i a la Ribagorçana-Vall Fosca uns 30 mm, en forma de neu a partir dels 2.500 m, amb 15 cm acumulats fins dijous (la cota baixar a 1.500 m). La nevada a l'Aran acumula de 10 a 15 cm, en termes mitjans, i el mantell s'encrosta ràpidament. El gruix del mantell a solanes apareix moll i només s'humiteja els primers centímetres a les obagues.

Durant el cap de setmana el mantell es transforma lentament a les solanes, amb un bon regel observat. A les obagues de cota alta es formen facetes damunt de les crostes de pluja i el transport de la neu més seca és força efectiu a causa del vent de l'oest.

Els problemes que van predominar durant la primera part de la setmana van ser els de les plaques de vent, a causa de l'intens transport que es va donar, sobretot, a la Franja Nord de la Pallaresa i als límits sud i est de l'Aran. A la resta de l'Aran el transport va ser menys notable, però sí que va afectar molts sectors molt exposats.

Pel que fa a activitat, la pluja de dimarts al vespre i dimecres al matí va generar nombrosos lliscaments basals de mida 1 (petita) i 2 (mitjana). A la Franja Nord de la Pallaresa, prop del port de Salau i el Pic de Gel va caure un lliscament de mida 4 (gran), entre l'episodi de pluja de dimarts i la nevada del dimecres i dijous. Les allaus de neu humida van ser també nombroses a l'Aran, la majoria naturals però també van haver-hi de provocades amb explosius.

El grau de perill a mitjans de setmana va pujar a 3 (Marcat) a l'Aran-Franja Nord de la Pallaresa per damunt dels 2.000 m a causa de l'humitejament del mantell, amb problemes relacionats amb la neu humida i els lliscaments basals. A la Pallaresa i a la Ribagorçana-Vall Fosca va ser Moderat (2) a l'extrem nord dels sectors.

En els perfils realitzats en el terreny es van poder veure les primeres fractures i propagacions en el contacte entre les crostes, degradades, i aquestes facetes ja humitejades. També es va poder observar un mantell humitejat des de la base, amb propagacions de tot el bloc al sotmetre'l a sobrecàrregues fortes.

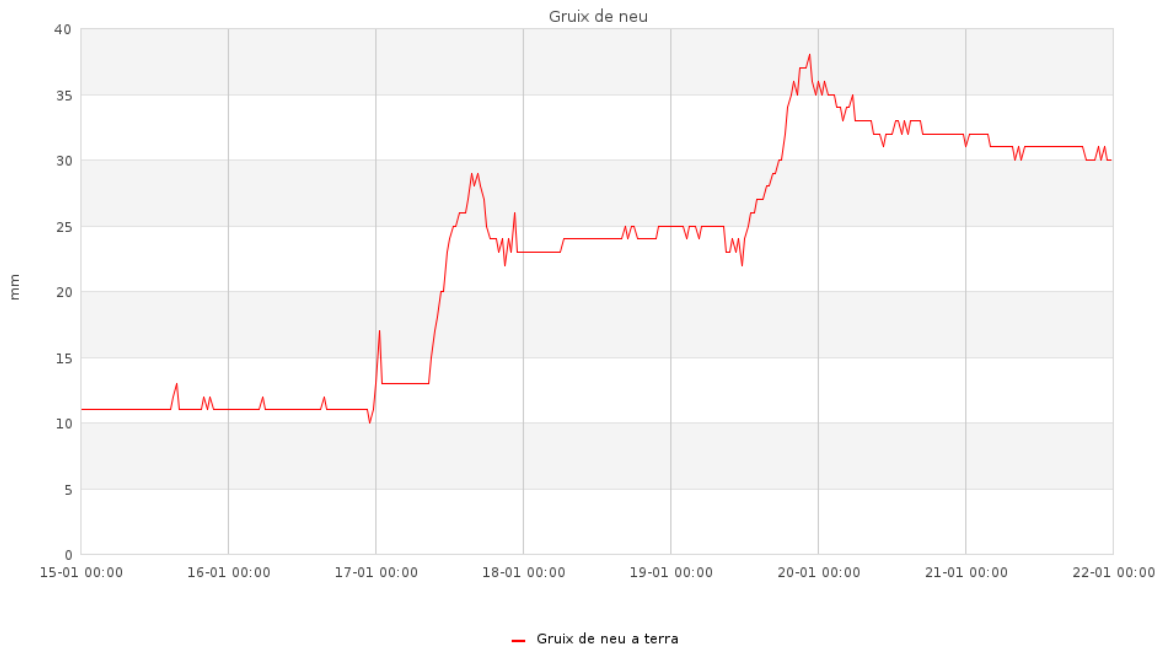
A l'Aran-Franja Nord de la Pallaresa el mantell era esquiable a partir d'uns 1.800 m a obagues i dels 2.100 m a solanes, amb gruixos a 2.200 m al voltant dels 30-60 cm, que van reduir-se apreciablement per les pluges. El gruixos totals al sector eren deficitaris per l'època de l'any. A la Ribagorçana-Vall Fosca i a la Pallaresa es va observar neu a terra a les obagues per damunt de 1.300 m, amb certa continuïtat per damunt de 2.100 m. El



mantell no era esquiable a cap cota. A solanes, la neu apareixia per damunt de 2.100-2.200 m, sovint discontinua. Els gruixos a 2.000 m eren inferiors a 10 cm, clarament deficitaris per a l'època de l'any. Al Perafita-Puigpedrós la neu apareixia a partir d'uns 1.800 m, amb certa continuïtat per damunt de 2.300-2.400 m. Hi havia algunes acumulacions, així com zones deflactades pel vent. Els gruixos a 2.200 m eren inferiors a 10 cm, molt deficitaris per l'època de l'any.

Al Ter-Freser la neu apareixia a terra a partir d'uns 1.400-1.500 m per la feble nevada de divendres. El mantell, en general no era esquiable a cap cota, i només presentava certa continuïtat a obagues per damunt d'uns 2400 m.

Al Prepirineu la nevada de divendres 19 va deixar entre 15 i 20 cm de neu recent, dipositada damunt de terra i al Vessant Nord del Cadí-Moixeró es van acumular de 10 a 15 cm.



Evolució del gruix de neu al terra a l'estació de Boí (2.400 m, a la Ribagorçana-Vall Fosca). S'observa un augment gradual del gruix de neu fins als 37 cm, amb un posterior descens a causa del efectes del vent i a la compactació del mantell.



Lliscament basal observat al Torrent de Mascarida, a Tavascan (Franja Nord de la Pallaresa), a 2.090 m, a una obaga, el dia 16 de gener. Els plugims de dies enrera van humitejar el mantell, fins i tot, la seva base.



Mantell escàs a Tavascan (Franja Nord de la Pallaresa), amb la vall de Noarre i el pic de Certascan de fons, el dia 16 de gener



Paisatge amb neu recent i mantell molt escàs camí del coll de la Barra (Perafita-Puigpedrós), el dia 18 de gener.



Purga de neu humida observada el dia 18 de gener prop del pic de Subenuix (Pallaresa). El gruix total és escàs i irregular, molt per sota del que tocaria per a l'època de l'any.

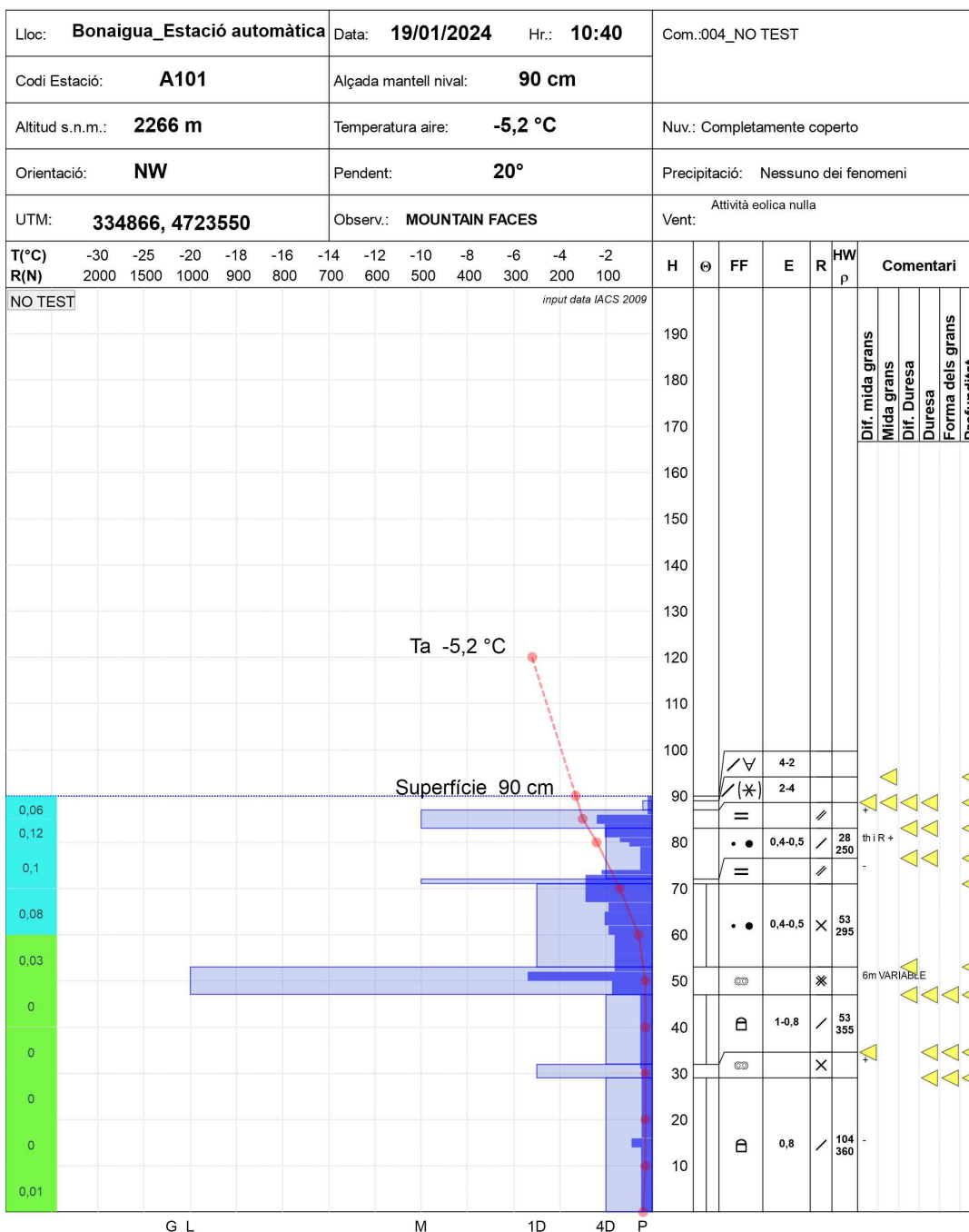
Pirineu de Catalunya



PERFIL DEL MANTELL NIVAL

Codi:

4



Perfil estratigràfic i sondeig fet a la Bonàigua (Franja Nord de la Pallaresa), el 19 de gener. En superfície veiem una fina capa de gebre opac i partícules fragmentades amb algunes estrelles, damunt d'una dura crosta de pluja. En nivells interns s'intercalen el gra fi amb més crostes i partícules facetades arrodonides.