



Resumen nivològic semanal

Síntesis de la semana del 1 al 7 de enero de 2024

En esta semana se registran las nevadas más abundantes de la temporada, sobre todo en Arán, donde se acumulan unos 50 cm de nieve nueva, de media, con acumulaciones locales superiores a los 60 o 70 cm.

La semana se inició sin cambios destacados en la estructura del manto. En general, predominaron las costras de vidrio de la lluvia del pasado 22 de diciembre, más quebradizas en las solanas, sobre todo en Arán, siendo más finas y menos presentes en la Franja Nord de la Pallaresa. El manto se humedece ligeramente en las solanas durante las horas centrales de la jornada, con el ciclo diario de rehielo-fusión entre el día y la noche. En las umbrías de cota alta encontramos todavía cristales facetados y la humedad de la nieve es baja.

Con la estabilidad del manto y ausencia de problemas por aludes la situación es favorable a todo el Pirineo occidental, con un grado de peligro 1 (débil) en el Aran-Franja Nord de la Pallaresa, la Pallaresa y la Ribagorçana-Vall Fosca.

Entre el viernes 5 y el domingo 7 entra una bolsa de aire frío desde el norte de Europa que lleva nevadas abundantes y fuerte viento de componente norte. Un primer frente acumula de 5 a 10 cm el miércoles, con poco viento y con temperaturas bajas, con una cota de nieve en el suelo de 1.800 m. Esta nieve se deposita sobre las costras de vidrio. La nevada se intensifica el sábado, día 6, acumulándose de 15 a 35 cm nuevos, con viento moderado del noroeste. Se observan grietas al circular por terreno nevado, con propagaciones moderadas en los sotaventos de Aran. El domingo sigue la retención de norte y en el Aran-Franja Nord de la Pallaresa sigue nevando, con menor intensidad. Las temperaturas fueron muy bajas y el viento sopló fuerte, del norte, en cota alta. Se observaron woumpfhs y cizallas en superficie.

En los perfiles realizados se pueden ver algunas fracturas por debajo de las costras de lluvia, en contacto con cristales facetados. En niveles internos las facetas también rompen, pero en ningún caso se ven propagaciones de las fracturas.

La actividad avalanchosa estuvo marcada por la caída de aludes naturales de nieve reciente, de tamaño 1 (pequeño) y por el desencadenamiento accidental de una placa de viento, sin consecuencias para la persona implicada. Por otra parte, también se desencadenaron aludes de nieve reciente (placas blandas) mediante explosivos en Aran, de tamaño 1 (pequeño).

El grado de peligro fue Débil (1) a lo largo de la semana y subió hasta Notable (3) a partir del viernes, día 5, con problemas por placas de viento y nieve reciente en el Aran-Franja Nord de la Pallaresa. Estos mismos días, en la Pallaresa y en la Ribagorçana-Vall Fosca, fue Débil (1) y Limitado (2) en el extremo norte de los sectores, por encima de los 2.200 m.

Previamente a las nevadas de Reyes, se observaba nieve en el suelo por encima de 1.800-1.900 m en las umbrías de Arán y en solanas por encima de 2.000 m. El manto ha sido muy irregular por el poco grosor y el viento, siendo sólo esquiable en sectores con acumulaciones, sobre todo cerca de la divisoria con Francia. A 2.200 m los grosores han

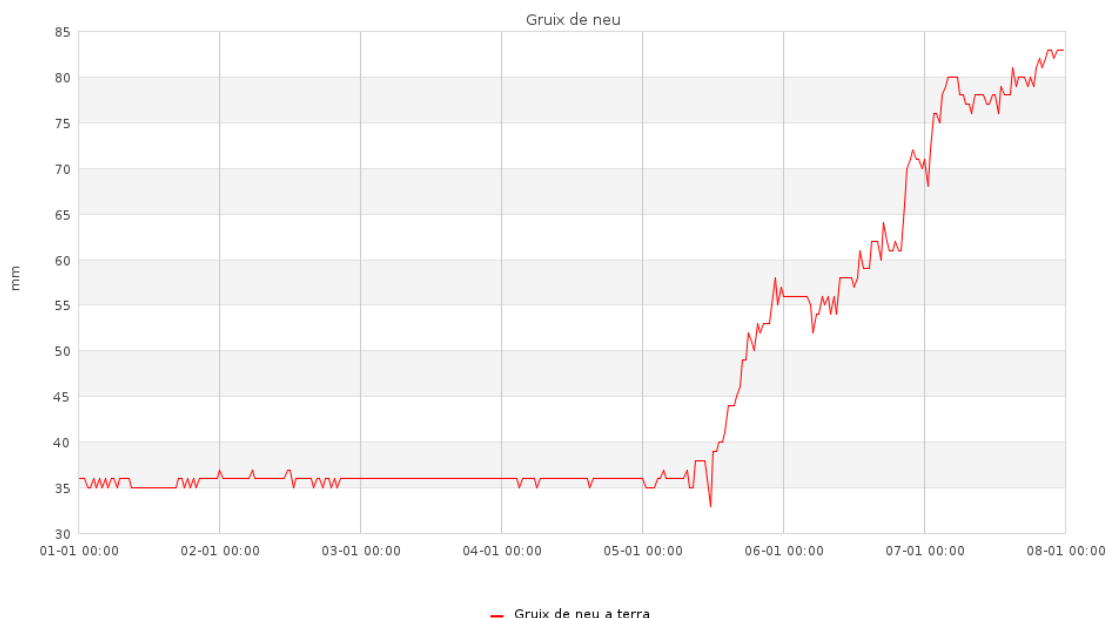
oscilado entre los 20 y los 50 cm, quedando por debajo de los habituales para la época del año.

Posteriormente a las nevadas de Reyes, se observó nieve en el suelo a partir de unos 1.000 m de altitud, aunque con grosores muy escasos. Los grosores a 2.200 m, después de las nevadas, ya han sido más normales para la época del año, excepto en la Franja Nord de la Pallaresa, donde todavía han sido deficitarios respecto a la media.

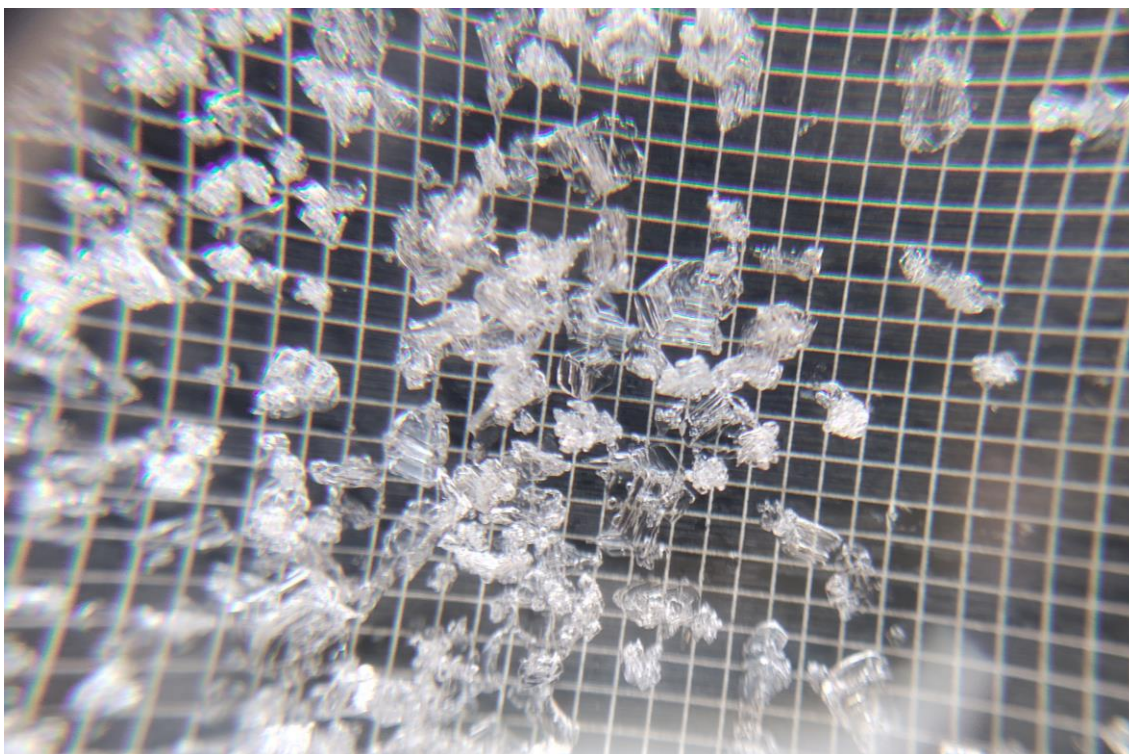
En la Pallaresa, en la Ribagorçana-Vall Fosca y en el Perafita-Puigpedros se observó nieve en el suelo a partir de unos 1.000 m caída durante la nevada de Reyes. La nieve se ha distribuido de forma muy irregular a causa del viento. Se vieron en el terreno frecuentes deflaciones, así como algunas acumulaciones en zonas propicias. Los espesores en zonas poco afectadas por el viento han alcanzado los 10-20 cm, y todavía han sido deficitarios para la época del año.

En el Ter-Freser la disponibilidad de nieve ha sido escasa en el sector, a pesar de las nevadas de los días 5 y 7. El manto seguía siendo escaso y se ha concentrado, sobre todo, en forma de acumulaciones, en torrenteras y sotaventos orientados a sur, así como zonas de bosque protegidos por el viento. La nieve no era continua ni esquiable en ninguna cota.

En el Vessant Nord del Cadí-Moixeró y en el Prepirineo la presencia de nieve en ambos sectores era escasa para la época del año, y a menudo irregular debida a los diferentes episodios de viento que han tenido lugar. Sólo presentaba cierta continuidad en el límite superior del bosque en el Vessant Nord del Cadí-Moixeró y hasta la base de las canales, así como en sectores muy resguardados del viento, pero sin ser esquiable en cota alguna.



Evolució del gruix de neu en el sòl en l'estació de Sasseuva (2.228 m, en Arán). Se observa un gran augment del gruix degut a les nevades que, entre els dies 5 i 7, acumulen un total de 50 cm de neu nova.



Cristales facetados y cubiletes observados en las capas internas del manto, en Tavascan, el día 4 de enero, previamente a las nevadas de Reyes. Es muy característica la forma del cubilete, con estrías y con apariencia de cáliz.




Una nevada débil ha enharinado el Bony de les Picardes, en la Pallaresa, el 4 de enero. Pese a la nieve reciente, el manto todavía es escaso.



Paisaje bien nevado y con un manto continuo en todas las cotas, posteriormente en el episodio de nevadas de Reyes. La imagen es del lunes, día 8 de enero, en Beret (Aran).



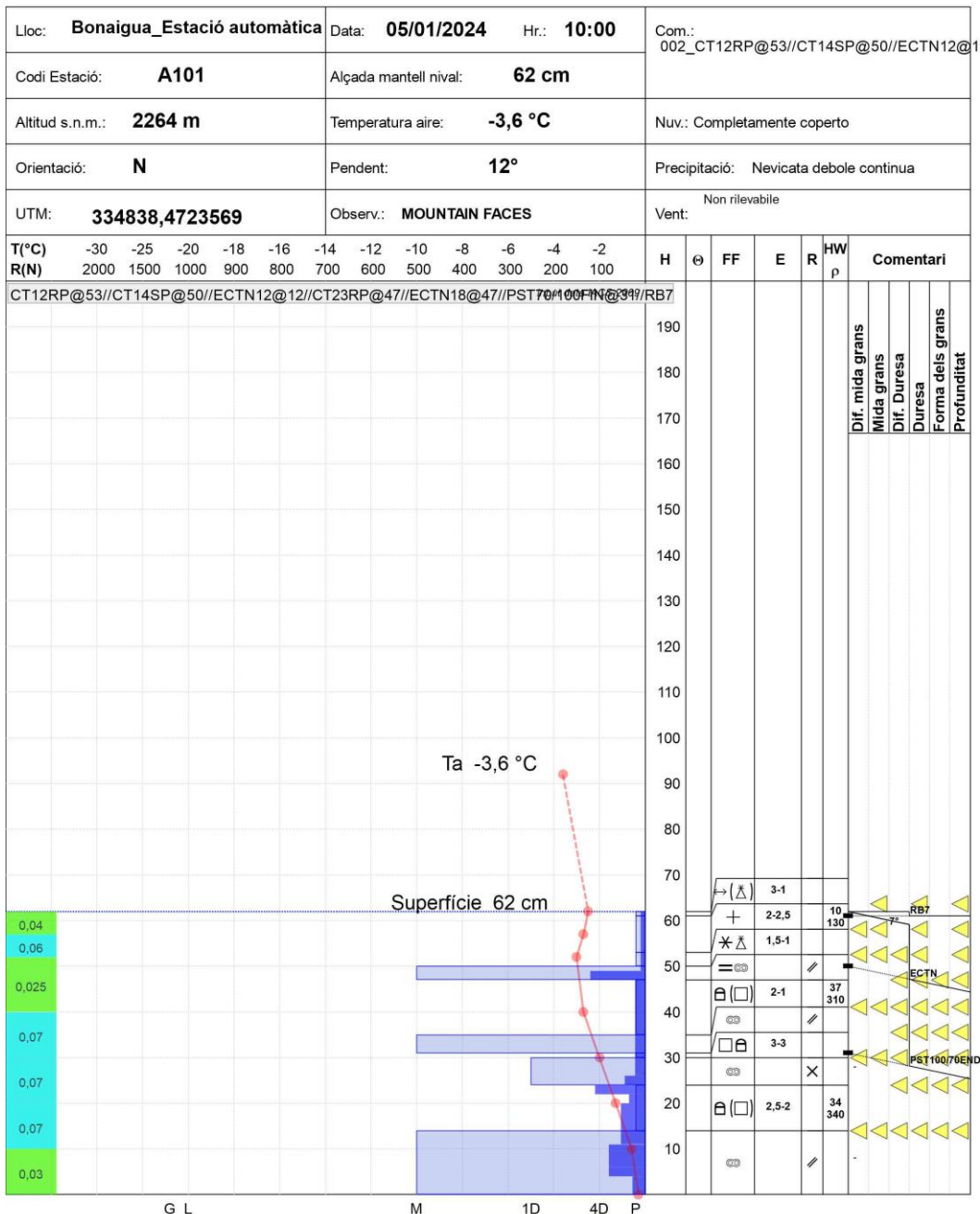
Pirineu de Catalunya



PERFIL DEL MANTELL NIVAL

Codi:

4



Perfil estratigràfic i sondeo realitzat en la Bonaigua (Franja Nord de la Pallaresa), el 5 de enero. En superfície volem agulles, dendrites i neu granulat. En nivells més profunds apareixen costras i cristalls facetats. Els tests aplicats mostren rotures, just per sota de la fina costra de pluja i també en nivells interns, on apareixen cristalls facetats. No s'observen propagacions de les fractures.