



Resum nivològic setmanal

Síntesi de la setmana de l'1 al 7 de gener de 2024

En aquesta setmana es registren les nevades més abundants de la temporada, sobretot a l'Aran, on s'acumulen uns 50 cm de neu nova, de mitjana, amb acumulacions locals superiors als 60 o 70 cm.

La setmana es va iniciar sense canvis destacats en l'estructura del mantell. En general, van predominar les crostes de vidre de la pluja del passat 22 de desembre, més trencadisses a les solanes, sobretot a l'Aran, sent més fines i menys presents a la Franja Nord de la Pallaresa. El mantell s'humiteja lleugerament a les solanes durant les hores centrals de la jornada, amb el cicle diari de regel-fusió entre el dia i la nit. A les obagues de cota alta trobem encara cristalls facetats i la humitat de la neu és baixa.

Amb l'estabilitat del mantell i absència de problemes per allaus la situació és favorable a tot el Pirineu occidental, amb un grau de perill 1 (feble) a l'Aran-Franja Nord de la Pallaresa, la Pallaresa i la Ribagorçana-Vall Fosca).

Entre divendres 5 i diumenge 7 entra un embossament d'aire fred des del nord d'Europa que porta nevades abundants i fort vent de component nord. Un primer front acumula de 5 a 10 cm dimecres, amb poc vent i amb temperatures baixes, amb una cota de neu al terra de 1.800 m. Aquesta neu es diposita damunt de les crostes de vidre. La nevada s'intensifica dissabte, dia 6, acumulant-se de 15 a 35 cm nous, amb vent moderat del nord-oest. S'observen esquerdes en circular per terreny innivat, amb propagacions moderades als sotavents de l'Aran. Diumenge segueix la retenció de nord i a l'Aran-Franja Nord de la Pallaresa segueix nevant, amb menys intensitat. Les temperatures van ser molt baixes i el vent va bufar fort, del nord, a cota alta. Es van observar woumpfhs i cisalles en superfície.

En els perfils realitzats es poden veure algunes fractures per sota de les crostes de pluja, en contacte amb cristalls facetats. En nivells interns les facetes també trenquen, però en cap cas es veuen propagacions de les fractures.

L'activitat allavosa va estar marcada per la caiguda d'allaus naturals de neu recent, de mida 1 (petita) i pel desencadenament accidental d'una placa de vent, sense conseqüències per a la persona implicada. Per altra banda, també es van desencadenar allaus de neu recent (plaques toves) mitjançant explosius a l'Aran, de mida 1 (petita).

El grau de perill va ser Feble (1) al llarg de la setmana i va pujar fins a Marcat (3) a partir de divendres, dia 5, amb problemes per plaques de vent i neu recent a l'Aran-Franja Nord de la Pallaresa. Aquests mateixos dies, a la Pallaresa i a la Ribagorçana-Vall Fosca, va ser Feble (1) i Moderat (2) a l'extrem nord dels sectors, per damunt dels 2.200 m.

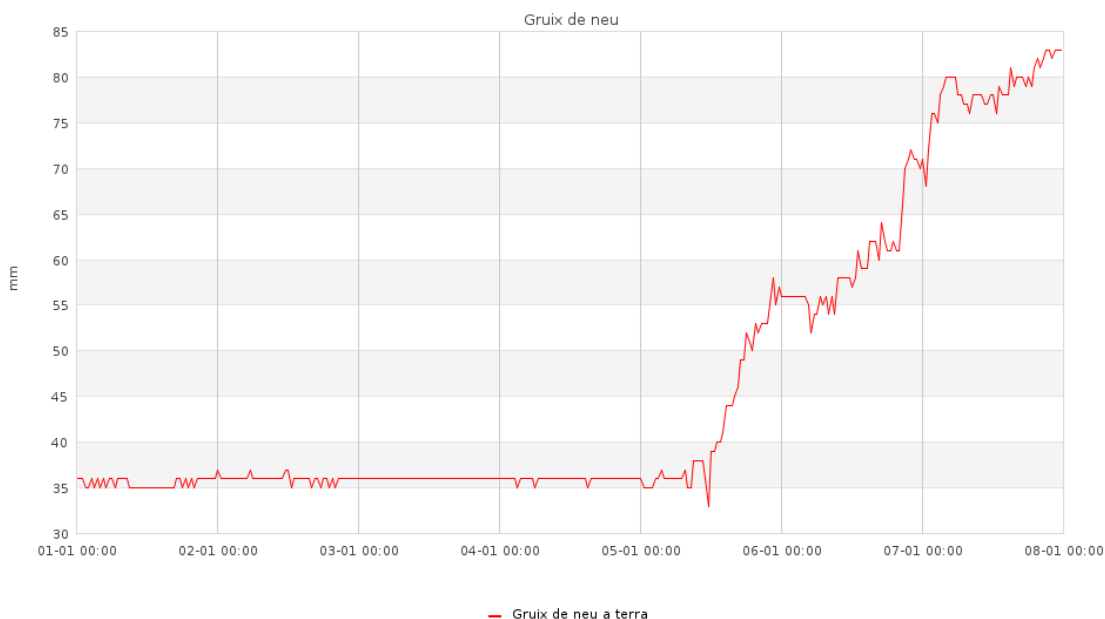
Prèviament a les nevades de Reis, s'observava neu a terra per sobre de 1.800-1.900 m a les obagues de l'Aran i en solanes per damunt de 2.000 m. El mantell ha estat molt irregular pel poc gruix i el vent, sent només esquiable a sectors amb acumulacions, sobretot a prop de la divisòria amb França. A 2.200 m els gruixos han oscil·lat entre els 20 i els 50 cm, quedant per sota dels habituals per l'època de l'any.

Posteriorment a les nevades de Reis, es va observar neu al terra a partir d'uns 1.000 m d'altitud, tot i que amb gruixos molt minsos. Els gruixos a 2.200 m, després de les nevades, ja han estat més normals per a l'època de l'any, excepte a la Franja Nord de la Pallaresa, on encara han sigut deficitaris respecte a la mitjana.

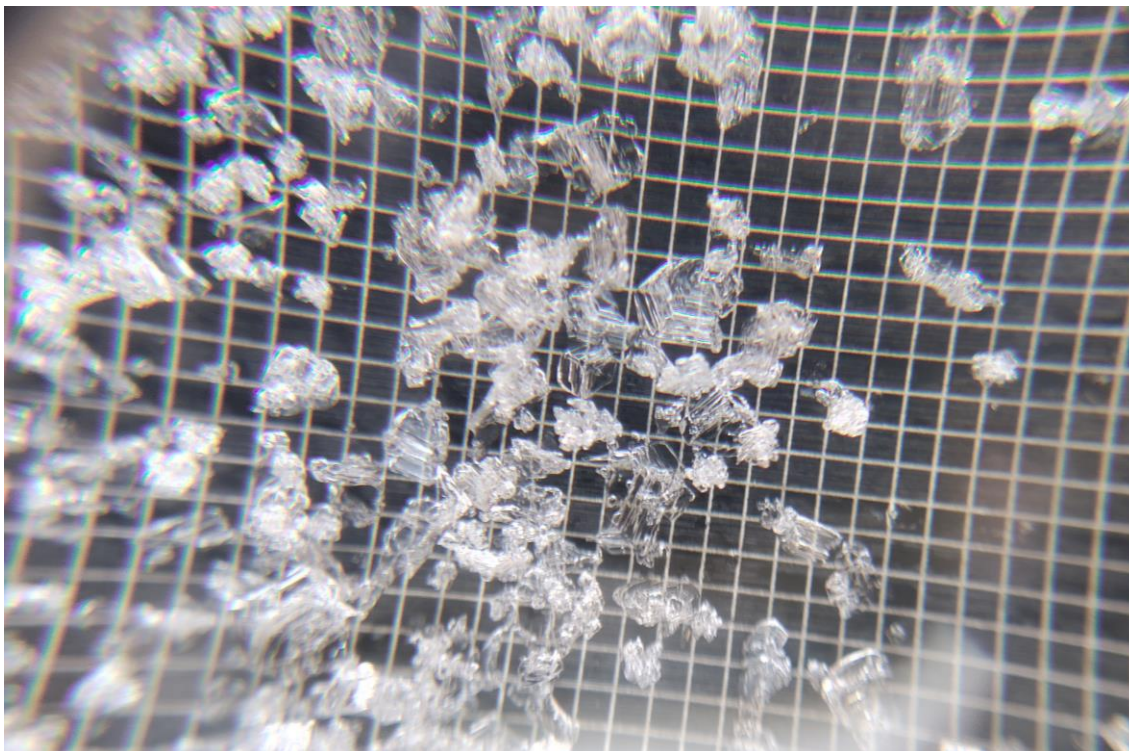
A la Pallaresa, a la Ribagorçana-Vall Fosca i al Perafita-Puigpedros es va observar neu a terra a partir d'uns 1.000 m caiguda durant la nevada de Reis. La neu s'ha distribuït de manera molt irregular a causa del vent. Es van veure en el terreny freqüents deflacions, així com algunes acumulacions a zones propícies. Els gruixos a zones poc afectades pel vent han voltat els 10-20 cm, i encara han estat deficitaris per a l'època de l'any.

Al Ter-Freser la disponibilitat de neu ha estat escassa al sector, malgrat les nevades dels dies 5 i 7. El mantell seguia sent escàs i s'ha concentrat sobretot, en forma d'acumulacions, a torrenteres i sotavents orientats a sud, així com a zones de bosc protegides pel vent. La neu no era contínua ni esquiable a cap cota.

Al Vessant Nord del Cadí-Moixeró i al Prepirineu la presència de neu als dos sectors era escassa per l'època de l'any, i sovint irregular deguda als diferents episodis de vent que hi han tingut lloc. Només presentava certa continuïtat al límit superior del bosc al vessant Nord del Cadí-Moixeró i fins al peu de les canals, així com a sectors molt arrecerats del vent, però sense ser esquiable a cap cota.



Evolució del gruix de neu al terra a l'estació de Sasseuva (2.228 m, a l'Aran). S'observa un gran augment del gruix a causa de les nevades que, entre els dies 5 i 7, acumulen un total de 50 cm de neu nova.



Cristalls facetats i gobelets observats a les capes internes del mantell, a Tavascan, el dia 4 de gener, prèviament a les nevades de Reis. És molt característica la forma del gobelet, amb estries i amb aparença de calze.



Una nevada feble ha enfarinat el Bony de les Picardes, a la Pallaresa, el 4 de gener. Malgrat la neu recent, el mantell encara és escàs.



Paisatge ben nevad i amb un mantell continu a totes les cotes, posteriorment a l'episodi de nevades de Reis. La imatge és de dilluns, dia 8 de gener, a Beret (Aran).

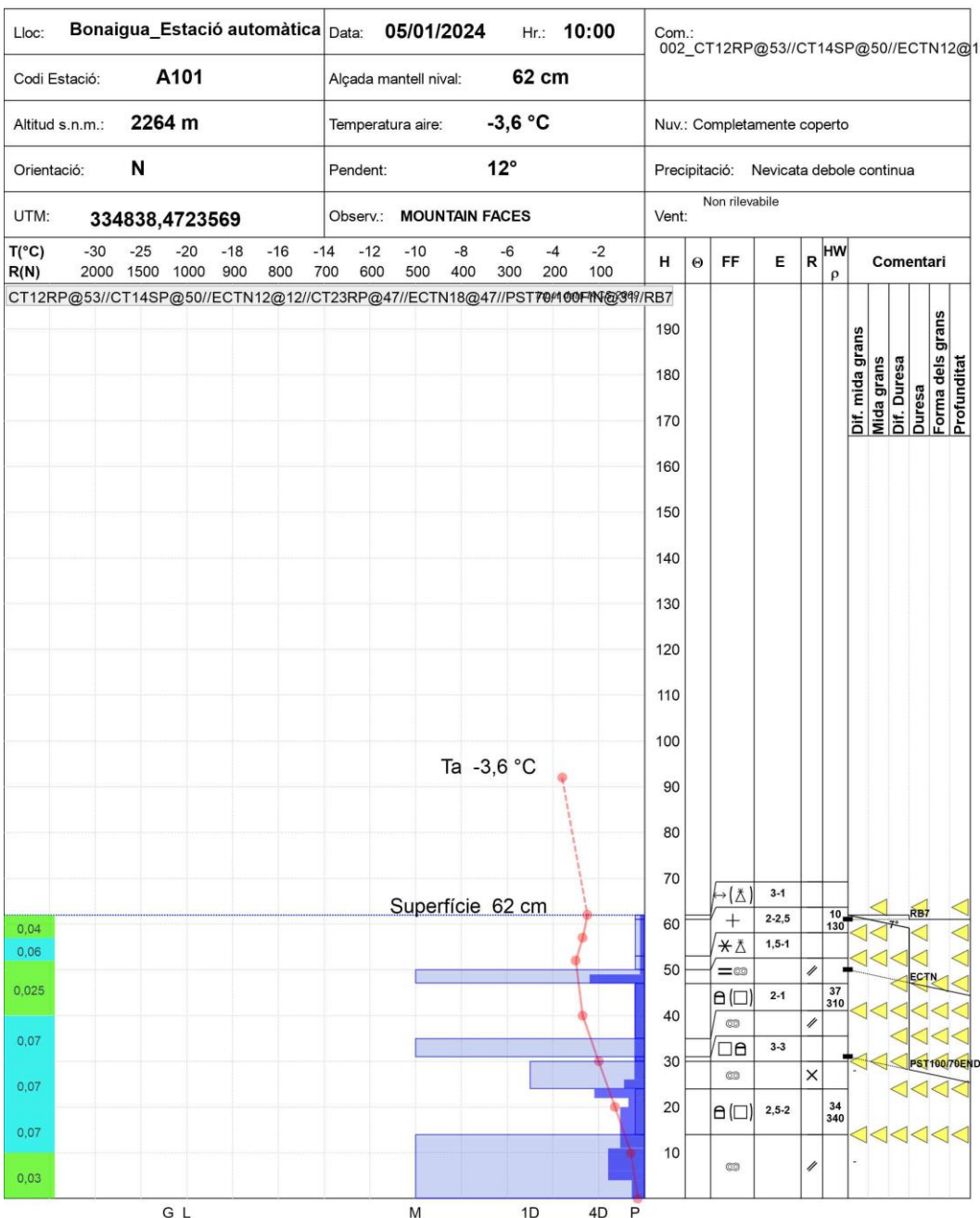
Pirineu de Catalunya



PERFIL DEL MANTELL NIVAL

Codi:

4



Perfil estratigràfic i sondeig fet a la Bonàigua (Franja Nord de la Pallaresa), el 5 de gener. En superfície veiem agulles, dendrites i neu granulada. En nivells més profunds apareixen crostes i cristalls facetats. Els testos aplicats mostren trencaments, just per sota de la fina crosta de pluja i també en nivells interns, on apareixen cristalls facetats. No s'observen propagacions de les fractures.