

## Resum nivològic setmanal

### Síntesi de la setmana del 3 al 9 d'abril de 2023

#### Evolució general

El mantell ha estat marcat a inici de setmana pels 20-40 cm acumulats durant el cap de setmana anterior. Ha predominat un patró de neu ventada i també de neu humida amb el pas del dies. No s'ha registrat activitat allavosa.

#### Situació del mantell nival

L'últim episodi de nevades ha portat de 20 a 40 cm de neu a l'Aran-Franja Nord de la Pallaresa i uns 5 cm, aproximadament, a la Pallaresa i a la Ribagorçana-Vall Fosca, amb vent de nord i oest que ha format plaques, les més grans per damunt del nivell del bosc a la Franja Nord Pallaresa. La nevada ha quedat molt redistribuïda pel vent, dipositant-se damunt d'una nevada anterior (de 5 cm) i damunt de crostes, formant acumulacions molt localitzades i ben lligades a cota alta. A solanes la neu ha caigut damunt de terra i el mantell segueix discontinu fins als cims. Malgrat el refredament matinal, ben efectiu encara, amb el pas dels dies i de la recuperació dels termòmetres, ja hi ha uns centímetres de fusió diurna, fins i tot a les obagues. Al matí una crosta no portant corona el mantell i va fonent durant el dia.

Les plaques formades durant el cap de setmana han estat poc reactives, amb nivells febles no persistents, que no mostraven propagacions. En general, aquestes plaques han mostrat un bon lligam amb les crostes velles i en circular per terreny innivat no s'han vist indicis de presència de plaques. A inici de setmana encara s'ha vist una mica de transport en colls i carenes, poc significatiu. A les obagues més protegides s'ha mantingut la neu pols i ventada, sobretot en sectors arrecerats del vent. En solanes la neu ha anat transformant-se, especialment en vessant inclinats.

El mantell es va observar fred dilluns i dimarts, just després de les nevades del cap de setmana, amb valors de la temperatura superficial de la neu d'entre -5 °C i -10 °C a la Franja Nord de la Pallaresa. En aquest sector del Pirineu occidental, a les capes intermitges encara hem trobat facetes i algú gobelet arrodonit.

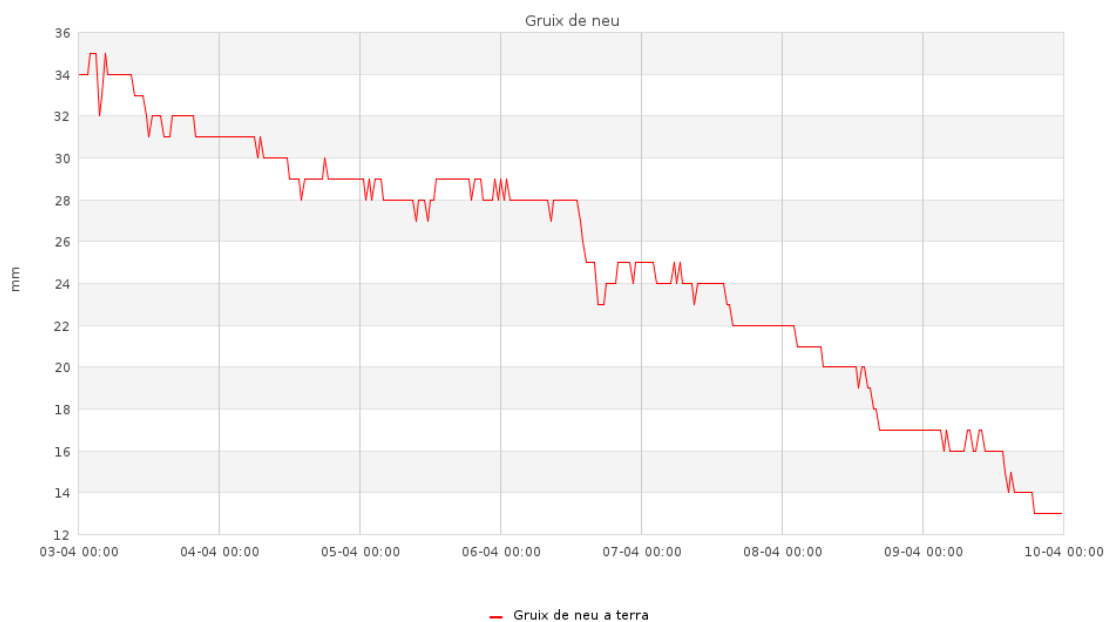
A partir de mitja setmana, l'ascens tèrmic i la calma anticlònica, amb humitats baixes, permeten que el mantell torni a estabilitzar-se, amb el procés de regel nocturn i fusió diürna. Els problemes de plaques de vent desapareixen i tornen a aparèixer els de neu humida, sense observació d'activitat allavosa, excepte la caiguda d'algunes boles a partir de migdia.

En general, les obagues són esquiables a partir de 2.000 - 2.100 m amb mantell isoterm fins a la base en totes cotes i orientacions. A orientacions solanes el mantell és més irregular i sovint amb discontinuïtats a totes les cotes. Els gruixos oscil·len entre 10-40 cm a 2.200 m a l'Aran-Franja Nord de la Pallaresa. A la Pallaresa i a la Ribagorçana-Vall Fosca trobem neu a obagues a partir dels 2.100 m, tot i que amb discontinuïtats. Els gruixos es mouen entre els 30 i els 50 i a les solanes la neu és molt escassa o inexistent.



A la resta de sectors la quantitat de neu és molt baixa. El mantell nival es concentra en congestes, torrents i tubs, bàsicament obacs. A tot el Pirineu els gruixos estan molt per sota dels habituals per aquestes dates.

El grau de perill, dilluns dia 3, ha estat Moderat (2) a l'Aran i Marcat (3) a la Franja Nord Pallaresa per damunt de 2.200 m a causa de la neu ventada i la neu humida. Dimarts es va mantenir en Moderat (2) per neu ventada i humida a l'Aran-Franja Nord Pallaresa i Feble (1) a la Pallaresa i a la Ribagorçana-Vall Fosca. A la resta de sectors no hi ha grau de perill ni problemes d'allaus evidents a causa del poc gruix i l'escassetat del mantell.



Evolució del gruix de neu a terra a l'estació de Sasseuva (2.228m, Aran-Franja Nord de la Pallaresa). S'observa un progressiu descens del gruix total a causa de les temperatures positives, de la radiació i de la manca de precipitacions.

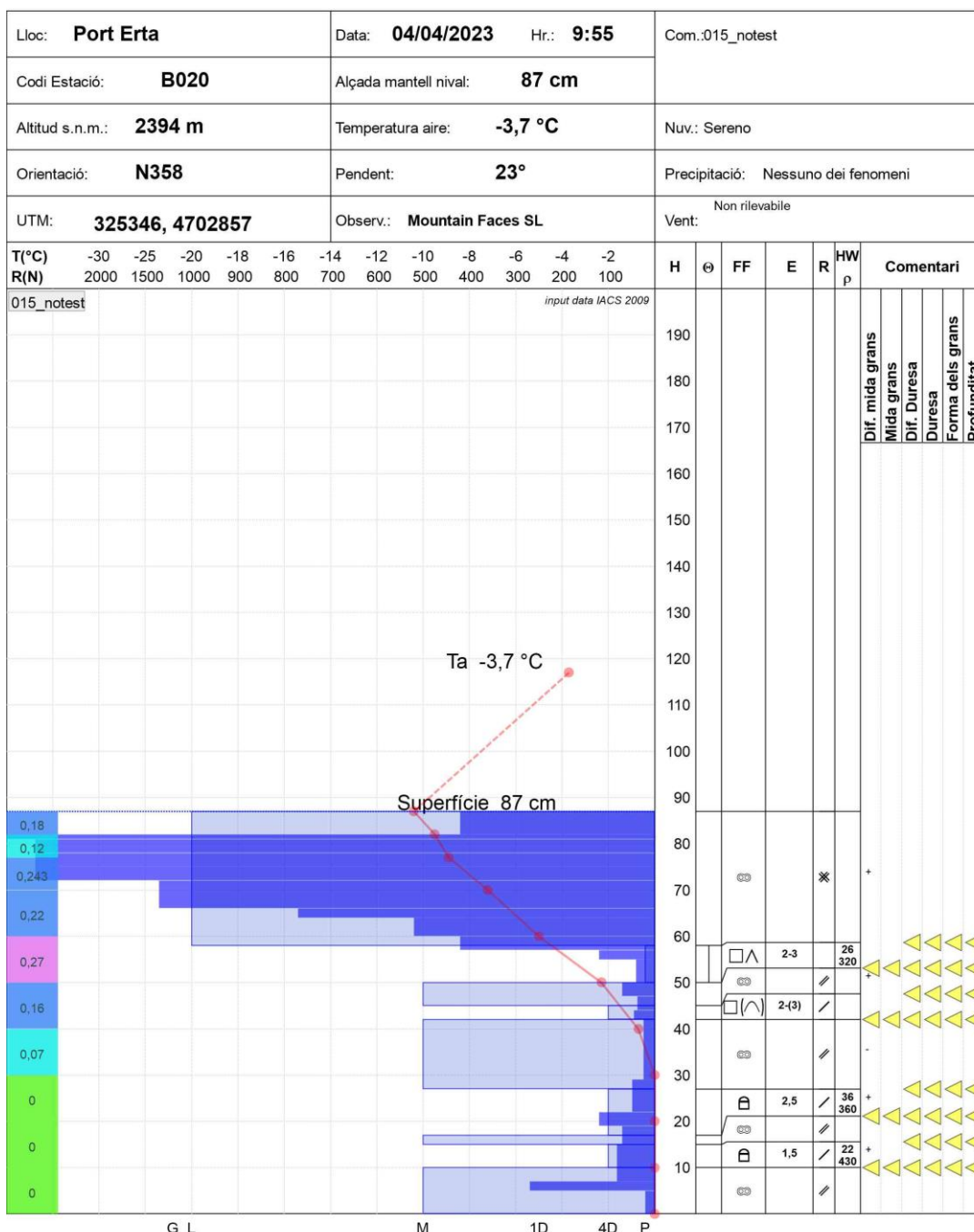
Pirineu de Catalunya



## PERFIL DEL MANTELL NIVAL

Codi:

**4**



Perfil estratigràfic i sondeig de percussió al Port d'Erta (Ribagorçana-Vall Fosca), a 2.394 m. El mantell continua marcat pel seu endurement, amb crostes dures i gruixudes. En les capes més internes encara apareix alguna faceta barrejada amb gobelets. La presència d'aquests cristalls facetats estan relacionats amb un refredament sensible del mantell i humitats baixes, amb temperatures d'entre -5 °C i -10 °C en les capes més superficials.



Mantell endurit, escàs i amb grans discontinuïtats al Port d'Erta (Ribagorçana-Vall Fosca), el dia 4 d'abril. Les solanes estan, pràcticament, desproveïdes de neu.



Mantell uniforme, tot i que afloren roques, amb neu més seca a partir dels 2.100 m a Tavascan (Franja Nord de la Pallaresa), el 6 d'abril. Trobem més continuïtat en fondos, tubs i canals.





Mantell escàs i amb l'aflorament de pedres i vegetació a les solanes de la Bonaigua (Aran-Franja Nord Pallaresa). El dia 7 d'abril. Les obagues encara es mantenen amb un mantell més uniforme, però amb gruixos molt per sota de la mitjana climàtica.