



Resumen nivológico semanal

Síntesis de la semana del 20 al 26 de marzo de 2023

Evolución general

El manto se mantiene estable debido a la presencia de costras duras y resistentes. La entrada de un frente poco activo deja algo de nieve, con viento del norte, durante el fin de semana, pero este hecho no hace variar la estructura ni la estabilidad de este manto. No ha habido actividad de aludes y sólo ha destacado el patrón de nieve húmeda.

Situación del manto nivoso

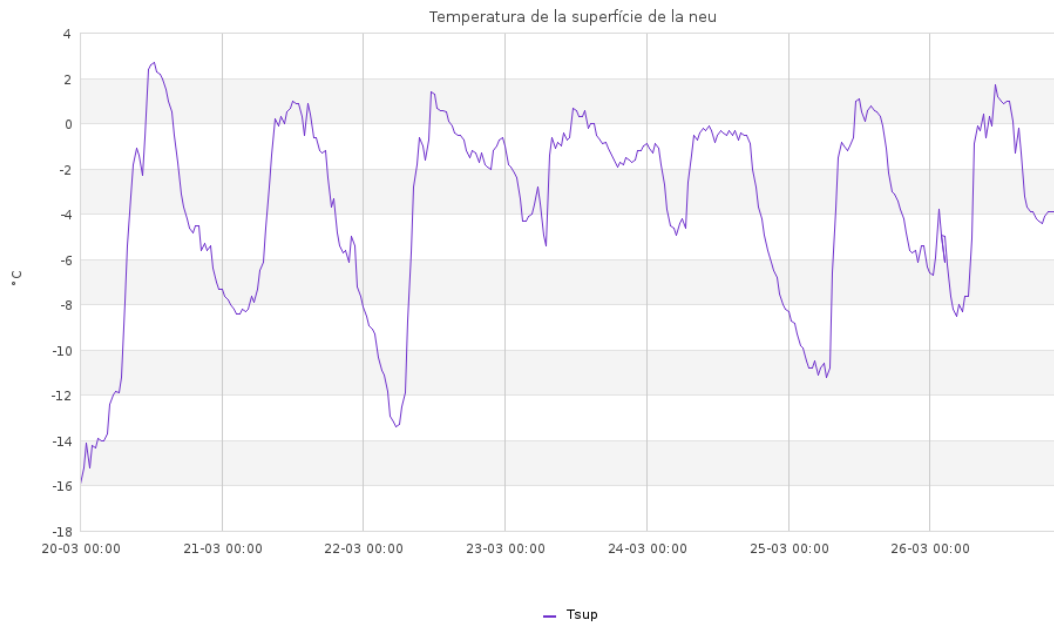
A inicio de semana, en el manto encontramos, en rincones de zonas umbrías, unos 3-5 cm de nieve granulada, caída durante el fin de semana anterior. Este nivel de baja cohesión se encuentra sobre costras duras y resistentes. Internamente, las capas débiles se humedecieron días atrás y así continúan, mostrándose inactivas debido a las costras duras superficiales que encontramos por encima. El proceso diario de fusión-rehielo mantiene el manto endurecido y estable e internamente el humedecimiento abarca todo su grosor hasta su base, en todas las cotas y orientaciones. En umbrías de cota alta se encuentra bien encostrado con algo de fusión superficial al adelantar la jornada. En solanas o laderas más soleadas orientadas a este, la fusión-rehielo es más marcada.

En cotas altas, sobre todo del Aran-Franja Nord de la Pallaresa todavía queda algo de nieve seca y manchas de nieve venteada por encima de las costras. En el Vessant Nord del Cadí-Moixeró, por ejemplo, a pesar de encontrar poco grosor y poca continuidad, allí donde hay manto, aparecen algunas facetas redondeadas bajo las costras duras y gruesas, así como cubiletes redondeados (en proceso de fusión). La presencia de estos cristales angulados y la observación de algunas roturas o propagaciones en los test realizados en este sector no suponen ningún problema significativo de capas débiles ni son representativos de inestabilidad en el manto.

Durante el fin de semana, la proximidad de un frente poco activo deja algunos chubascos de nieve, con una cota que baja hasta los 1.400 m y se acumulan cantidades poco abundantes (de 1 a 5 cm), acompañados de fuerte viento del norte (se registra una racha máxima de 22 m/s en la Bonaigua, el domingo por la tarde).

El manto está presente por encima de 1.900-2.000 m en norte y en sur es discontinuo hasta las cimas, siendo esquiable a partir de los 2.200-2.300 m en tubos y sectores acanalados. Los espesores oscilan entre 20-40 cm a 2.200 m. En el resto del Pirineo occidental los espesores se mueven entre los 30 y los 50 cm y es esquiable, con discontinuidades, por encima de los 2.100 m, en umbrías. En el resto de los sectores el manto es escaso y muy discontinuo, sobre todo en el Ter-Freser. En el Vessant Nord del Cadí-Moixeró los espesores oscilan entre los 10 y los 30 cm. Los espesores, en toda la cordillera, siguen siendo deficitarios respecto a la media climática y están muy por debajo de los habituales por estas fechas.

El grado de peligro ha sido Débil (1) por nieve húmeda y no se ha observado actividad de aludes a lo largo de la semana.



Evolució de la temperatura de la superfície de la neu a lo largo de la semana del 20 al 26 de marzo en Certascan (2.400m, Franja Nord de la Pallaresa). Internamente, todavía se observa un manto frío, con valores de -16 °C observados el lunes, día 20, de madrugada. Este enfriamiento de la nieve reciente (5-10 cm caídos un par de días atrás) se acentúa con una baja humedad ambiental y un rehielo bastante efectivo, factores que favorecen que la nieve se mantenga fría.

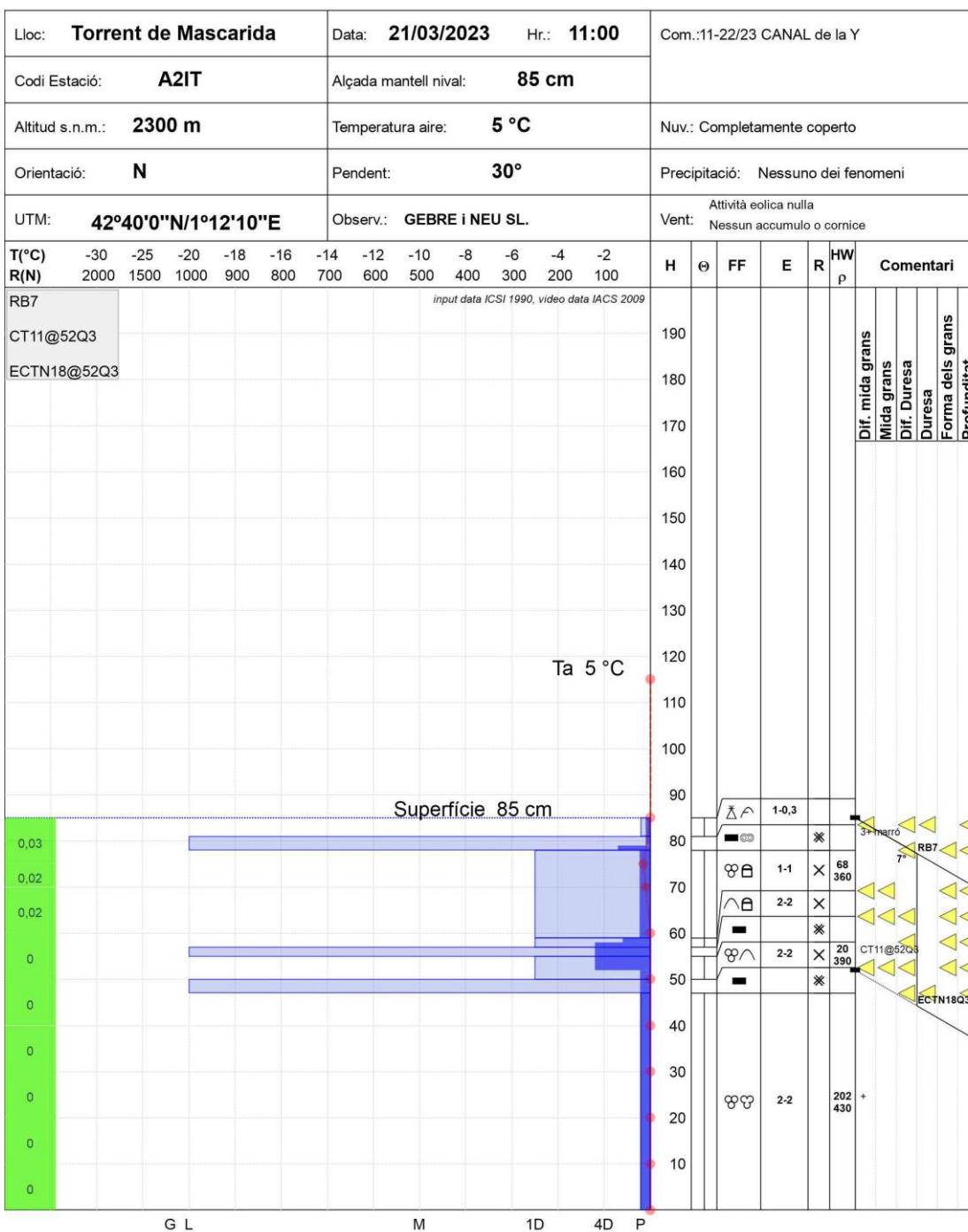
Pirineu de Catalunya



PERFIL DEL MANTELL NIVAL

Codi:

4



Perfil estratigràfic i sondeo de percussió en el Torrent de Mascarida, en Tavascan (Franja Nord de la Pallaresa), a 2.300 m. En superfície apareix un pòc de neu recent, granulada, sobre una corteza resistent. Por debajo, el manto sigue humedecido hasta su base, con algunas facetas redondeadas. Las roturas observadas en los test no son representativas de inestabilidad y se dan sobre una costra en el contacto con el grano de fusión y los cubiletes redondeados, sin propagaciones.



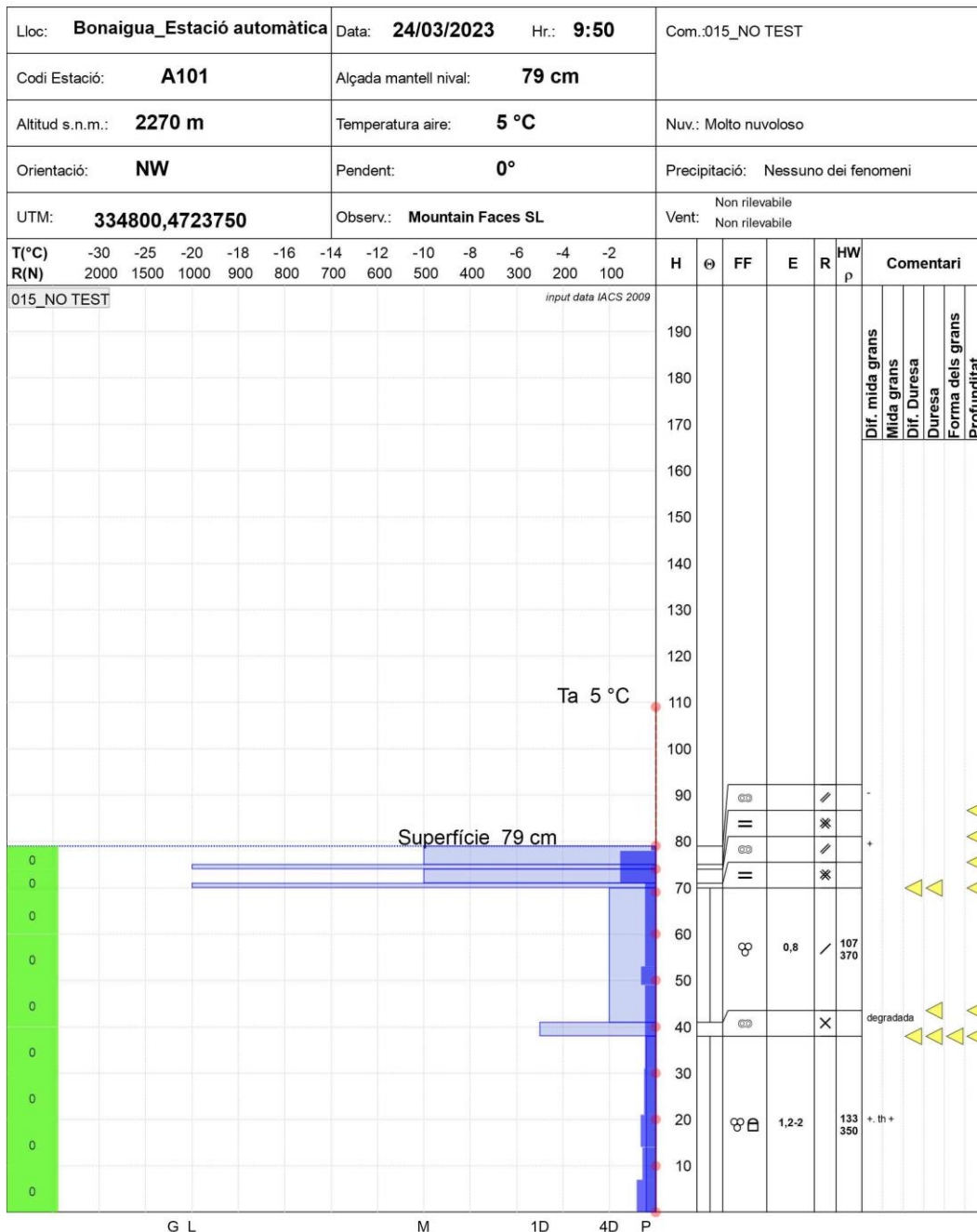
Pirineu de Catalunya



PERFIL DEL MANTELL NIVAL

Codi:

4



Perfil estratigràfic i sondeo de percussió cerca de la estació automàtica de la Bonaigua (a 2.270 m, en el Aran-Franja Nord de la Pallaresa). Las costras (de fusión-rehielo y de lluvia) se mantienen duras y resistentes y por debajo se mantiene el grano de fusión, con más costras internas. Todo ello, este encostramiento confiere bastante estabilidad al conjunto del manto. En la base aparecen todavía algunas facetas redondeadas. La temperatura de la superficie de la nieve está en torno a los 0 °C.



Manto continuo en las umbrías del Torrent de Mascarida, en Tavascan (Franja Nord de la Pallaresa), el día 21 de marzo.



Manto escaso y discontinuo en la Pala d'Eixe (Pallaresa), el 23 de marzo. Las fuertes ventoleras, la lluvia y las altas temperaturas de estas últimas semanas han hecho retroceder sensiblemente el manto en estas vertientes orientadas al este.



Manto con nieve antigua primavera, camino del Monteixo (Pallaresa), el día 24, con los restos de un depósito de una alud húmeda caída hace días.