



## Resum nivològic setmanal

### Síntesi de la setmana del 23 al 29 de gener de 2023

#### Evolució general

La setmana està determinada per problemes relacionats amb la neu ventada i les capes febles persistents. Les allaus cauen de manera natural i també són provocades per explosius a l'Aran-Franja Nord de la Pallaresa. Les plaques de neu ventada es mostren més dures i compactes, sent una mica menys reactives que dies enrere.

#### Situació del mantell nival

Comencem la setmana amb l'acumulació de fins a 20 cm de neu nova de diumenge, dia 21, a l'Aran-Franja Nord de la Pallaresa. Dilluns tornen a caure de 5 a 10 cm més, generant un panorama de neu recent, freda i seca, molt poc cohesiva que amb el vent -entre moderat i fort- generarà noves plaques de neu ventada.

En general, els 80-90 cm de neu de l'episodi de la setmana anterior estan molt redistribuïts a causa del vent del nord. Aquesta neu, a obagues arrecerades, està dipositada damunt de nivells febles facetats o damunt de crostes degradades, passant a facetes en molts casos. A solanes, les nevades van caure damunt del terra. Durant la circulació per terreny inivat, a obagues, es veuen indicis de neu ventada, amb whumfs, esquerdes i grinyols.

Les noves acumulacions de neu ventada a cota alta es mantenen fràgils i toves mentre que les situades per sota es mostren dures i més estabilitzades, sobretot a la Franja Nord Pallaresa. Les plaques, de mida gran, encara es troben en vessants obacs i protegits del vent, a totes les cotes però sobretot a orientació est i sud-est. De fet, el vent del nord continua bufant amb intensitat i es registren ratxes de fins a 36 m/s a Boí (el dia 23). En aquest sector, a cota pròxima als 2.100 m els testos mostren trencament i propagacions de les fractures, damunt dels nivells de facetes i de les crostes internes.

Els testos realitzats sobre el terreny mostren trencaments i propagacions damunt de les crostes intermitges, en contacte amb nivells de facetes generades a partir de les nevades de la setmana anterior. Per exemple, al Coll de la Barra (Perafita-Puigpedrós), el dia 23, durant el test de compressió el mantell es fractura només aïllant la columna i també es veuen propagacions.

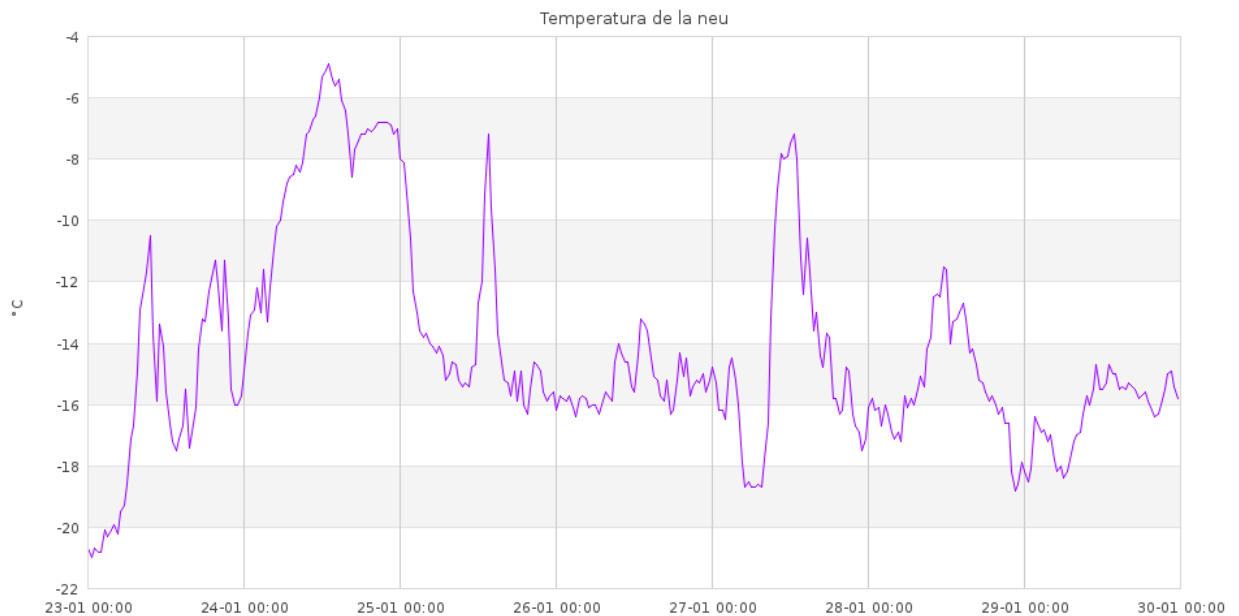
Durant els primers dies de la setmana s'observa activitat allavosa en forma de purgues de neu recent humida, lliscaments basals a solanes i algunes plaques naturals de neu ventada. A banda de l'activitat naturals també n'hi ha de provocada mitjançant explosius. Totes les allaus són de mida 1 (petita) i algunes de mida 2 (mitjana).

El perill d'allaus es manté com a Marcat (3) fins a mitja setmana al Pirineu occidental i es manté Moderat (2) a la resta de sectors. Divendres el perill baixa a Moderat (2) a l'Occidental i torna a pujar a Marcat (3) a causa dels problemes relacionats amb la neu ventada i la presència de nivells febles persistents.

Els gruixos oscil·len entre 50-70 cm a 2200 m de l'Aran-Franja Nord de la Pallaresa, mentre que a cotes altes es van acumular fins a 90 cm la darrera setmana. Els gruixos estan lleugerament per sota dels habituals per aquestes dates, especialment a la Franja Nord de



la Pallaresa. A la resta del territori pirinenc trobem neu a fons de vall, amb mantell continu i amb més gruix per damunt d'uns 1.900 m a obagues i a est. El vent ha escombrat molta neu, aflorant el terra a molts vessants, especialment les oest. Els gruixos a 2.200 m rondan els 40-60 cm, en termes generals, a obagues (al Prepirineu, entre els 20 i els 40 cm) i estan per sota dels normals per a l'època, excepte al Vessant Nord del Cadí-Moixeró, on estan al voltant de la seva mitjana climàtica.



Evolució de la temperatura de la neu a l'estació de Cadí Nord, 2.143 m (Vessant Nord del Cadí), entre els dies 22 i 29 de gener. S'observa un marcat refredament del mantell, amb temperatures internes de fins a -20 °C. Aquestes baixes temperatures mantenen el mantell fred i incohesiu i afavoreixen el creixement de partícules facetades i gobelets, sobretot allà on no trobem un gran espessor.



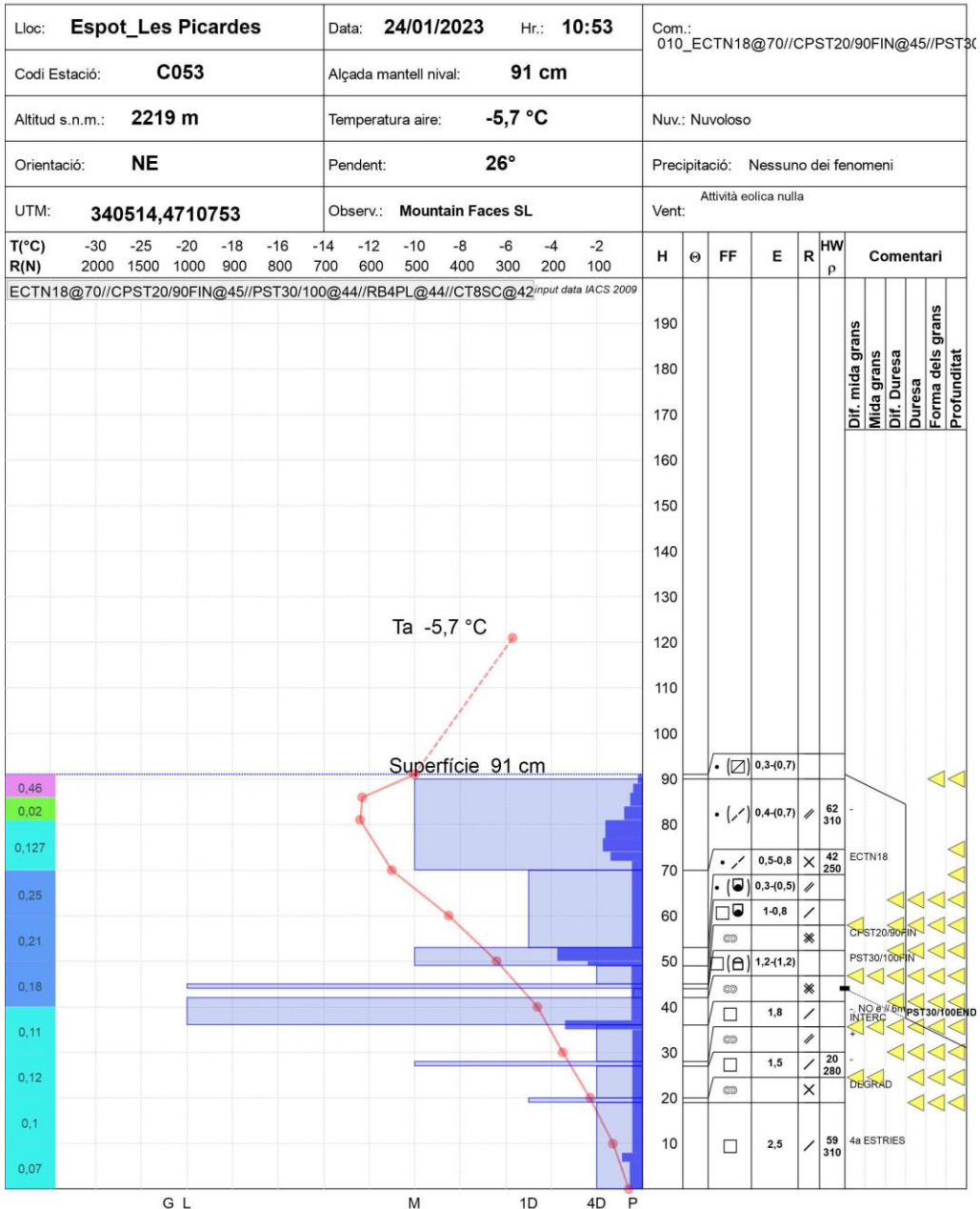
Pirineu de Catalunya



## PERFIL DEL MANTELL NIVAL

Codi:

4



Perfil estratigràfic i tests d'estabilitat realitzats a Espot-Picardes, (2.219 m), el dia 24. Trobem diverses capes superficials de neu ventada amb gra fi i facetes. Els test de la serra mostren trencaments i propagacions de les fractures per damunt i entremig de crostes en contacte amb facetes (CPST 20/90 FIN, PST 30/100 FIN). En el test del salt, el bloc es trenca i llisca fent un salt a la seva part més superior (RB4PL@44).



Neu recent a Beret, el dia 23 de gener. La nevada va anar acompanyada de vent del nord a cotes altes.



Neu ventada a prop del pic de l'Orri el dissabte 28 de gener, amb crostes aflorant i algunes formes modelades pel vent.





Vessant est del cim del Punxó, a 2.300 m, el dia 25. S'observa un mantell ventat i amb dipòsits d'allaus de dies enrere. A la carena es veuen cornises i plaques de vent.