



Resumen nivológico semanal

Síntesis de la semana del 26 de diciembre de 2022 al 1 de enero de 2023

Evolución general

La semana ha estado marcada por un paulatino retroceso del manto, tanto de su grosor como en su cota. El paso de un frente antes de Fin de Año dejó algo de nieve nueva en el Aran, pero con lloviznas hasta cota alta. El manto, en general, se ha mantenido bien ligado y consolidado a causa de su encostramiento.

Casi no ha habido actividad de aludes, salvo algunos deslizamientos residuales aislados en el Aran-Franja Nord de la Pallaresa.

Situación del manto nivoso

El manto ha continuado estable, bien consolidado a causa de un encostramiento general, sobre todo en solanas, donde las costras se han observado más duras. En superficie se ha formado escarcha, de forma generalizada, debido al poco viento y una humedad algo elevada. En capas internas hemos encontrado grano fino y la alternancia de más costras, con presencia de facetas en la base, pero inactivas o muy poco reactivas.

Localmente, todavía se ha encontrado nieve placada antigua que descansa sobre niveles débiles internos, en umbrías poco frecuentadas de cota alta, cerca de crestas o canales.

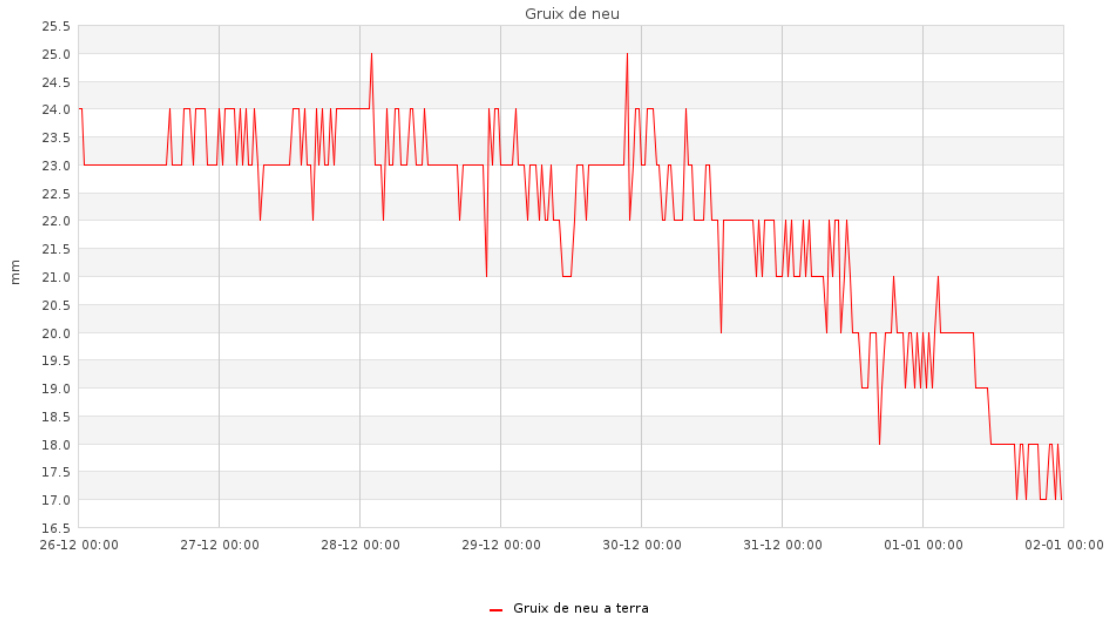
Un frente poco activo dejó lloviznas hasta cota alta, el viernes 30, y el posterior rehielo endureció el manto más superficial. El manto se humedeció, superficialmente, e internamente aparece grano fino y nuevas costras que confieren bastante estabilidad al espesor del manto.

En el Arán, el problema predominante ha sido el de los deslizamientos basales. Sin embargo, el principal peligro no ha sido por aludes sino por los posibles resbalones a causa del hielo o de las costras duras.

En el resto de los sectores, las capas débiles persistentes han sido el problema predominante debido a los niveles de facetas enterrados bajo las acumulaciones por el viento de semanas atrás. Las placas han sido dispersas y restringidas a cota alta, a umbrías, aunque, en general, se han mantenido desactivadas por la presencia de las costras superficiales.

El peligro se ha mantenido Débil (1) en todos los sectores, con problemas por deslizamientos y por capas débiles persistentes.

La nieve, en el Aran-Franja Nord de la Pallaresa, se encuentra por encima de 1.800 m en orientaciones norte y de 2.000 m en sur, esquiable aproximadamente a partir de 1.900 m en umbrías y de 2.100 m en solanas, en terrenos con pocos obstáculos. Los espesores oscilan por lo general entre 35-50 cm a 2200 m y están por debajo de los habituales por estas fechas. En la Pallaresa, Ribagorçana-Vall Fosca, Perafita-Puigpedrós y Vessant Nord del Cadí-Moixeró están entre los 20 y los 40 cm. En el Ter-Freser y el Prepirineo encontramos nieve a partir de 2.000 m en orientaciones umbrías y en las solanas hay mucha escasez. Los espesores a 2.200 m rondan los 10-30 cm y es difícil la esquiability en umbrías debido a las discontinuidades y el poco espesor.



Evolució del grosor de neu en el sòl entre el 26 de desembre i el 1 de gener en Bonaigua (2.266 m). El manto ha ido reduciendo su grosor, especialmente a partir de mitja setmana, con el ambient suau y las lloviznas a cota alta.



Pirineu de Catalunya



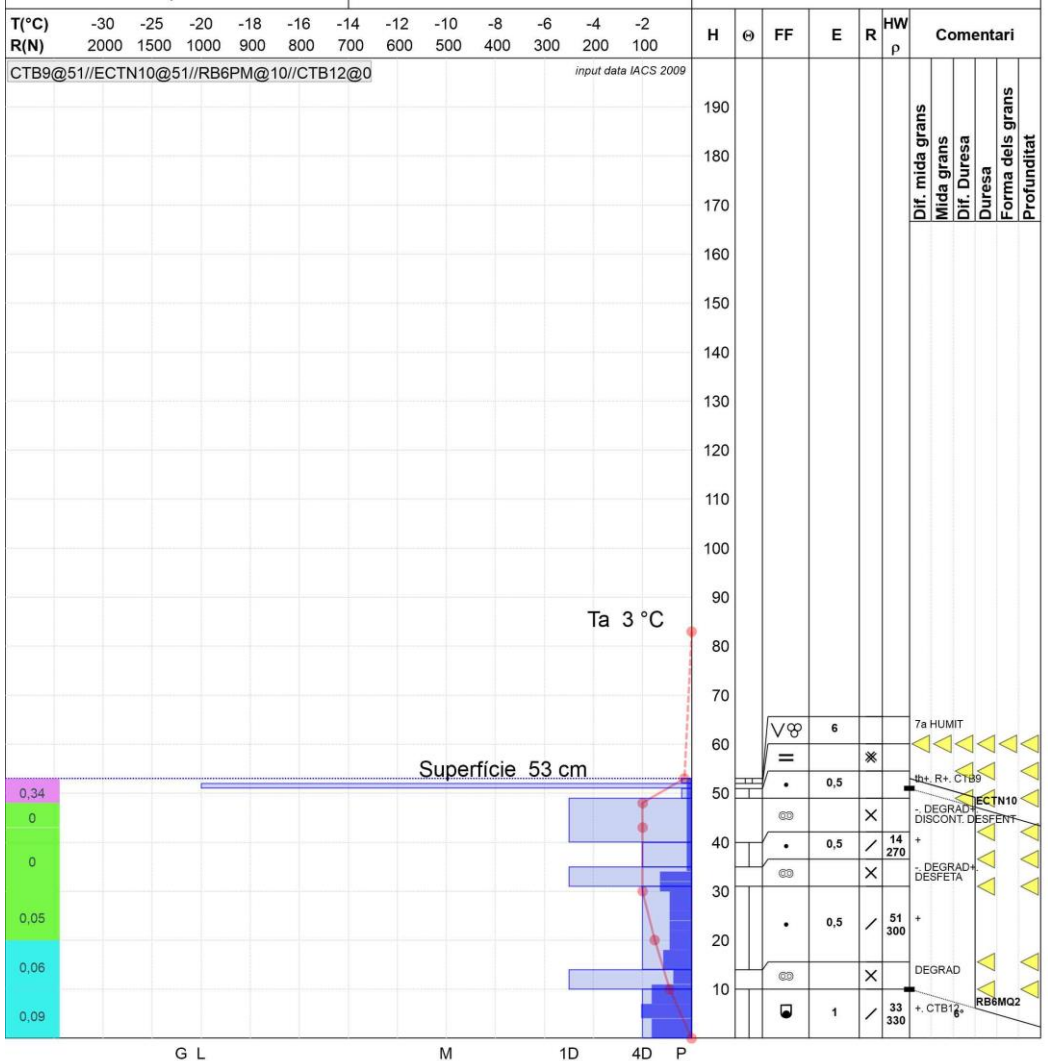
PERFIL DEL MANTELL NIVAL

Codi:

4



| | | |
|--|---|--|
| Lloc: Bonaigua_Estació automàtica | Data: 30/12/2022 Hr.: 10:15 | Com.:004_CTB9@51//ECTN10@51//RB6PM@10 |
| Codi Estació: A101 | Alçada mantell nival: 53 cm | |
| Altitud s.n.m.: 2260 m | Temperatura aire: 3 °C | Nuv.: Completament coperto |
| Orientació: N | Pendent: 16° | Precipitació: Precipitazioni all'orizzonte |
| UTM: 335867, 4723543 | Observ.: Mountain Faces SL | Vent: Non rilevabile |



Perfil estratigràfic realitzat en Bonaigua (Aran-Franja Nord de la Pallaresa), a 2.260 m, el dia 30 de desembre, a orientació N. El manto, en general, se observa humedat i amb una neu densa, amb costras i grans fins. Els test donen rotures en les capes més superficials, per sota d'una costra de pluja i en contacte amb el grans fins (ECTN10@51).



Manto escaso y muy discontinuo en Filià (Ribagorçana-Vall Fosca), el día 27. Las solanas están desprovistas de nieve mientras que las umbrías aparecen enharinadas o con un grosor muy escaso. El manto está endurecido y encostrado.



Panoràmica desde la Bonaigua (Aran), con un manto escaso y humedecido por el paso de un frente cálido, el día 30, que dejó lloviznas hasta cota alta. Los valles aparecen desprovistos de nieve y en cota alta los espesores son escasos en todas partes.



Deslizamiento basal observado el sábado, día 31, en Tavascan (Franja Nord de la Pallaresa). El ambiente suave, las temperaturas positivas y las lloviznas hasta cota alta han sido los factores del humedecimiento del manto, hasta su base, en algunas vertientes, con la activación de los deslizamientos en solanas inclinadas y herbosas.