



Resumen nivológico semanal

Síntesis de la semana del 19 al 25 de diciembre de 2022

Evolución general

La semana ha estado marcada por una gradual estabilización del manto a causa de su encostramiento. El paso de algunos frentes poco activos dejaron algunas lloviznas hasta cota alta y el posterior enfriamiento endureció la parte más superficial del manto. No ha habido casi actividad de aludes, excepto algunos deslizamientos residuales aislados en el Arán y la caída de una cornisa al sector del Perafita-Puigpedrós.

Situación del manto nivoso

El manto se ha mostrado bien ligado y consolidado a causa de un encostramiento general, sobre todo en solanas, donde las costras se han observado más duras. En umbrías, estas costras han sido más finas y difíciles de esquiar, con la alternancia del polvo reciclado transportado debido al fuerte viento del oeste y del suroeste. Este fuerte viento generó nuevas placas, pequeñas, en orientaciones este y norte. A inicio de semana se vio actividad de aludes en forma de una caída natural de una cornisa en el Perafita-Puigpedrós y también de deslizamientos de hasta tamaño 2 (mediano) en Arán.

Un par de frentes poco activos dejaron lloviznas hasta cota alta y el posterior rehielo endureció el manto más superficial. El manto se fue humedeciendo y la nieve venteada, en forma de cristales fragmentados, se fue transformando, en algunos casos, a grano fino. Esta humedad, en algún sector, penetró internamente como, por ejemplo, en Bonaigua, el día 23, donde las costras internas aparecen poco duras y más húmedas. En cambio, en otros sectores más umbríos no se apreció esta humedad interna debido a las duras costras que hacían de aislante.

En el Arán, el problema predominante ha sido el de los deslizamientos basales, junto con la nieve venteada y a finales de semana el principal problema, aparte de los deslizamientos, no ha sido por aludes sino por los posibles resbalones a causa del hielo o de las costras duras.

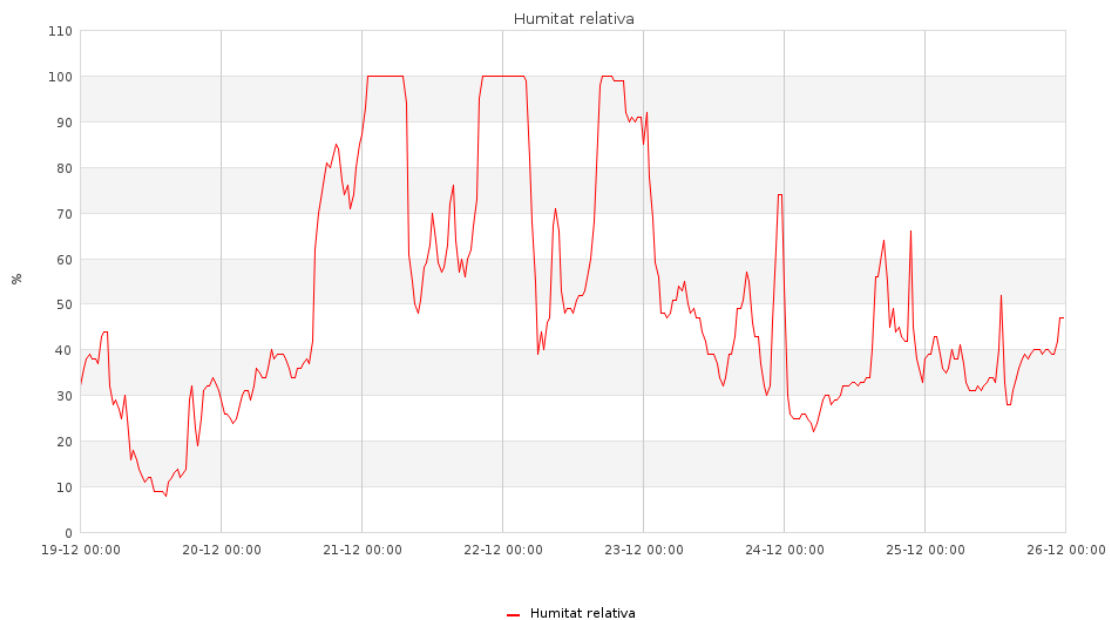
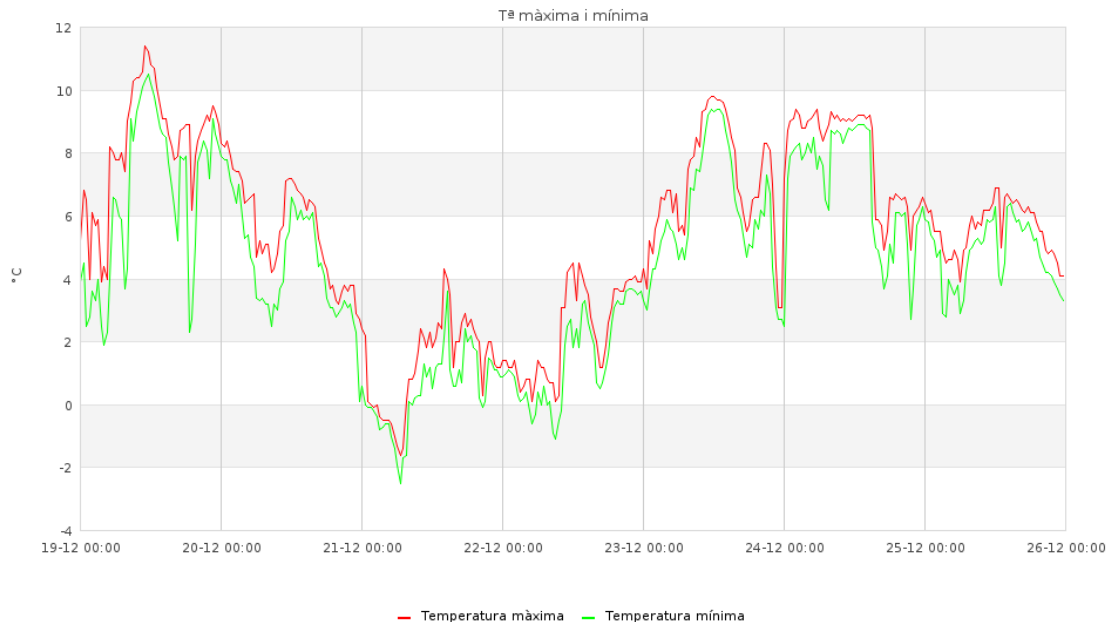
En el resto de los sectores, las capas débiles persistentes han sido el problema predominante debido a los niveles de facetas enterrados bajo las acumulaciones por el viento del suroeste de días atrás. Las placas han sido dispersas y restringidas a cota alta, en umbrías, aunque, en general, se han mantenido desactivadas por la presencia de las costras superficiales. Sin embargo, en algunos casos los test de estabilidad del manto en cota alta se han mostrado muy reactivos, con roturas y propagaciones de estas capas más débiles como, por ejemplo, en el Perafita-Puigpedrós.

El peligro se ha mantenido Limitado (2) en el Aran-Franja Nord de la Pallaresa por la nieve venteada y los deslizamientos, y en el resto de los sectores por la nieve venteada y las capas débiles persistentes. A final de semana el peligro ha bajado en Débil (1) en todos los sectores, excepto en el Aran-Franja Nord de la Pallaresa donde el riesgo por deslizamientos y nieve húmeda hicieron mantener el grado en Limitado (2).

Los espesores de nieve han oscilado entre los 40 y los 60 cm en el Aran-Franja Nord de la Pallaresa y entre los 20 y los 40 cm en el resto. En el Ter-Freser encontramos nieve a partir



de 2.000 m en orientaciones umbrías y en las solanas hay mucha escasez. Los espesores a 2.200 m rondan los 10-30 cm y es difícil la esquiabilidad en umbrías debido a las discontinuidades y el poco espesor.



Evolució de la temperatura i de la humedat entre el 19 i el 25 de desembre en Bonaigua (2.266 m). A pesar de las temperaturas positivas, el manto todavía se ha mantenido con una nieve no muy húmeda e, incluso, seca en las umbrías más elevadas. La causa es la baja humedad ambiental. Las puntas del 100% están relacionadas con algunas horas donde el paso de frentes dejó algunas lloviznas, humedeciendo el manto, con el posterior encostramiento por su enfriamiento.



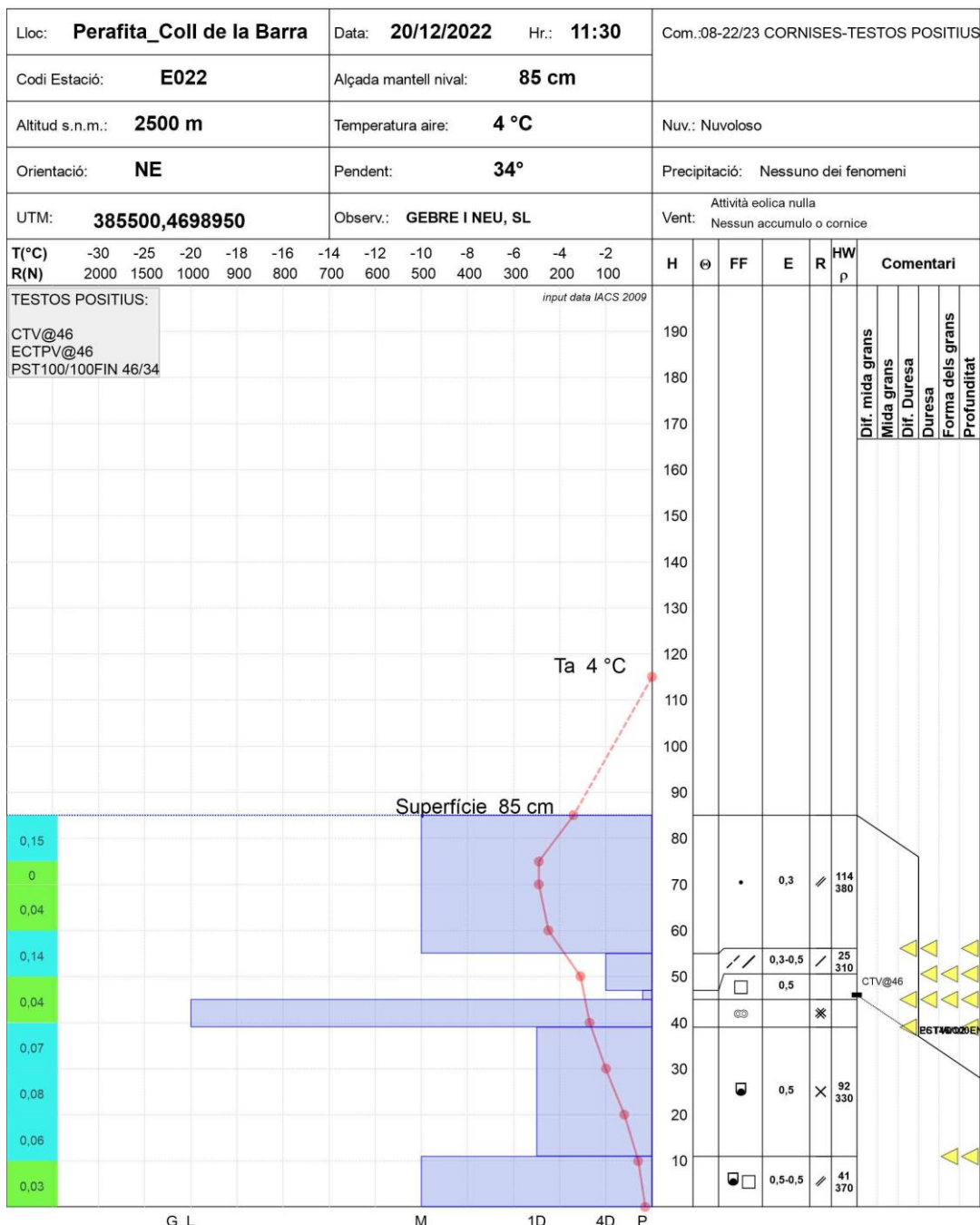
Pirineu de Catalunya



PERFIL DEL MANTELL NIVAL

Codi:

4



Perfil estratigràfic realitzat en el Coll de la Barra, el dia 20 de desembre, a 2.500 m, a orientació NE. Los test dan rotura y propagación de la fractura aislando la columna, por encima de la corteza y en contacto con las facetas (CTV@46 y ECTV@46).



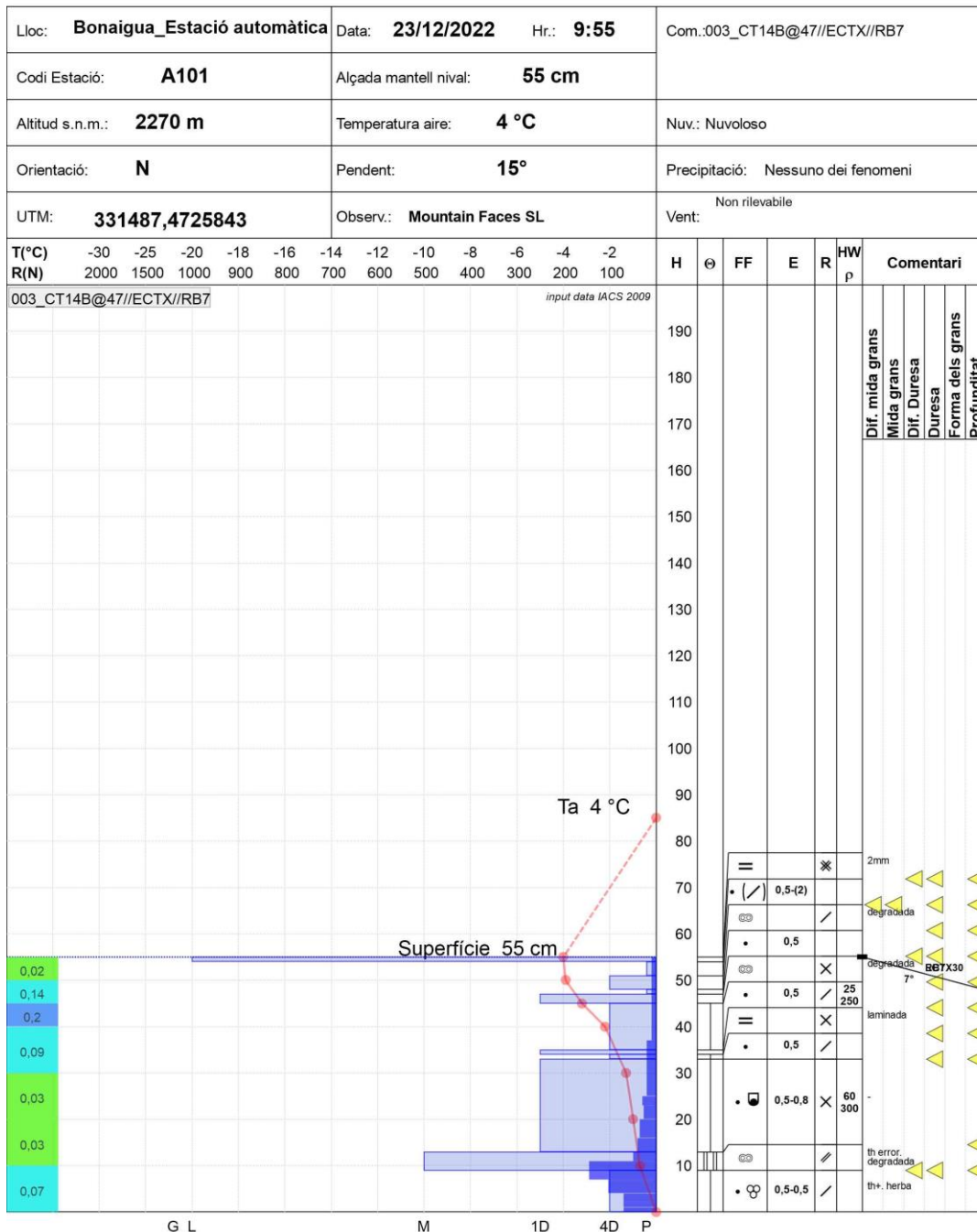
Pirineu de Catalunya



PERFIL DEL MANTELL NIVAL

Codi:

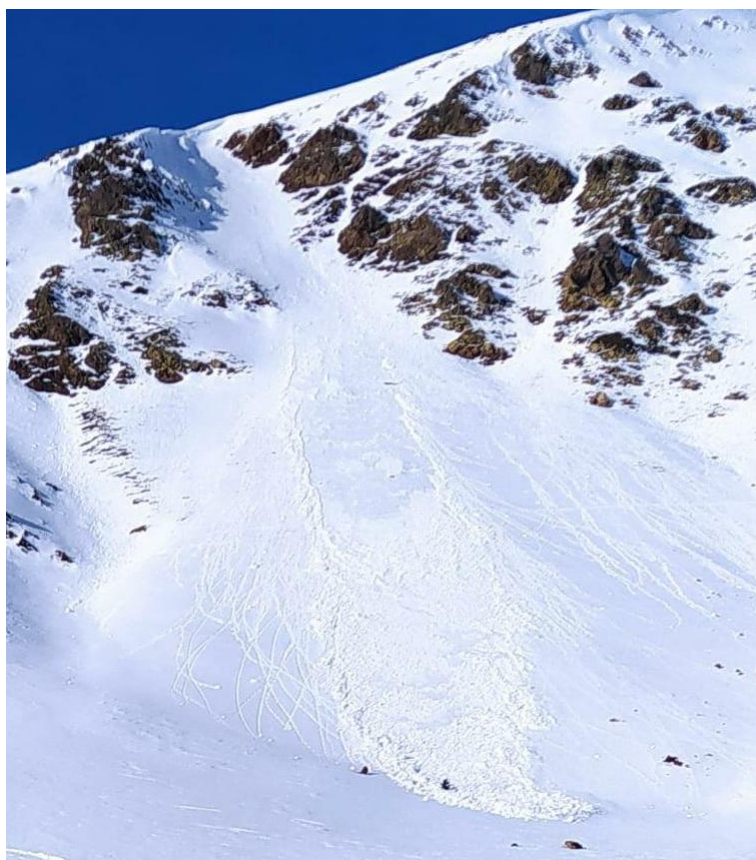
4



Perfil estratigràfic i test de estabilitat realitzats en la Bonaigua (Aran-Franja Nord de la Pallaresa) el 23 de desembre de 2022. En superfície apareix una costra de lluvia que reposa sobre grana fina o de partícules fragmentades residuales. En les capes posteriors, la neu ventada de dies atrás i les facetes se han id transformando a grana fina, con la alternancia de nuevas costras y de algunas formas mixtas.



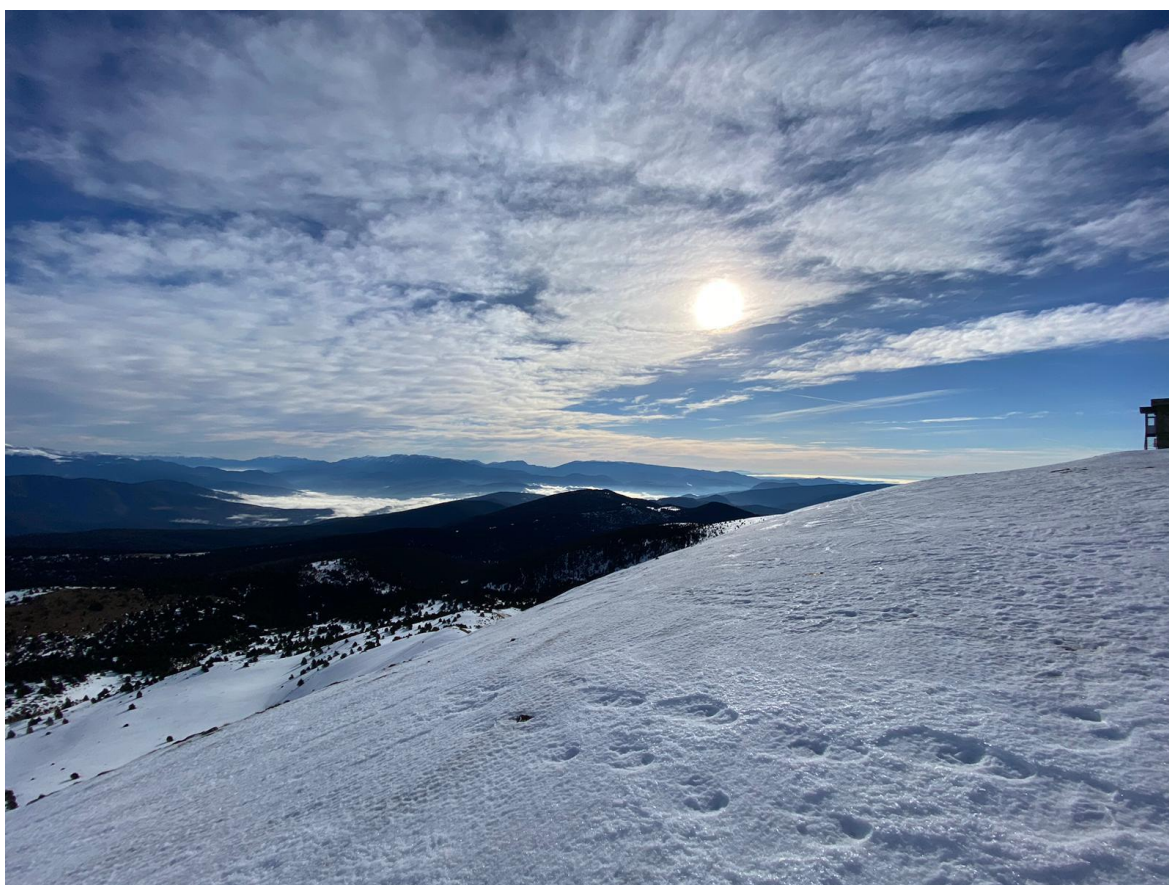
Manto uniforme, justo por encima del bosque, camino del Coll de la Barra (Perafita-Puigpedrós), el día 20. Los test realizados en este sector mostraron propagaciones de las fracturas debido a los niveles de facetas enterrados debajo de la nieve venteada de días atrás.



Depósito de alud generado por la caída natural de una cornisa en la cima del Monturull (Perafita-Puigpedrós), el día 19.



Manto escaso y con discontinuidades en la vertiente este del Bastiments (Ter-Freser), el día 21.



Manto duro y encostrado en Portainé (Pallaresa), el día 24. Los espesores rondan los 20 o 30 cm. En superficie aparecen costras muy duras debido al reheleo, por el paso de temperaturas positivas con lloviznas y su posterior enfriamiento.