

Resum nivològic setmanal

Síntesi de la setmana del 19 al 25 de desembre de 2022

Evolució general

La setmana ha estat marcada per una gradual estabilització del mantell a causa del seu encrostament. El pas d'alguns fronts poc actius van deixar alguns plugims fins a cota alta i el posterior refredament va endurir la part més superficial del mantell. No hi ha hagut gairebé activitat allavosa, excepte alguns lliscaments residuals aïllats a l'Aran i la caiguda d'una cornisa al sector del Perafita-Puigpedrós.

Situació del mantell nival

El mantell s'ha mostrat ben lligat i consolidat a causa d'un encrostament general, sobretot a solanes, on les crostes s'han observat més dures. A obagues, aquestes crostes han estat més fines i difícils d'esquiar, amb l'alternança de la pols reciclada transportada a causa del fort vent de l'oest i del sud-oest. Aquesta forta ventada va generar noves plaques, petites, a orientacions est i nord. A inici de setmana es va veure activitat allavosa en forma d'una caiguda natural d'una cornisa al Perafita-Puigpedrós i també de lliscaments de fins a mida 2 (mitjana) a l'Aran.

Un parell de fronts poc actius van deixar plugims fins a cota alta i el posterior regel va endurir el mantell més superficial. El mantell es va anar humitejant i la neu ventada, en forma de cristalls fragmentats, es va anar transformant, en alguns casos, a gra fi. Aquesta humitat, en algun sector, va penetrar internament com, per exemple, a Bonaigua, el dia 23, on les crostes internes apareixen poc dures i més humides. En canvi, en d'altres sectors més obacs no es va apreciar aquesta humitat interna a causa de les dures crostes que feien d'aïllant.

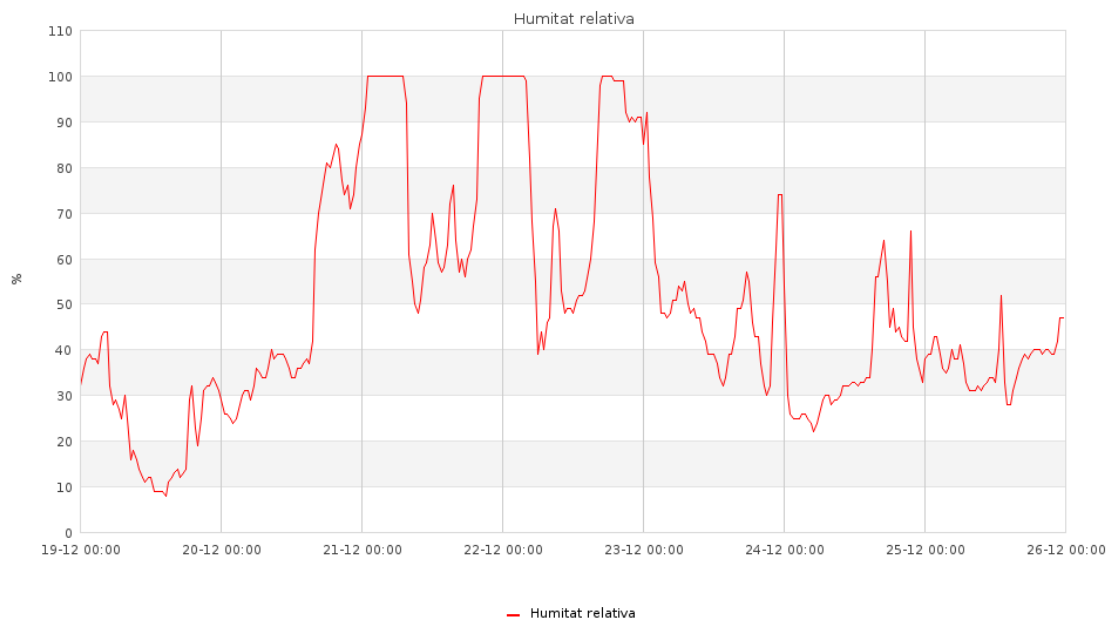
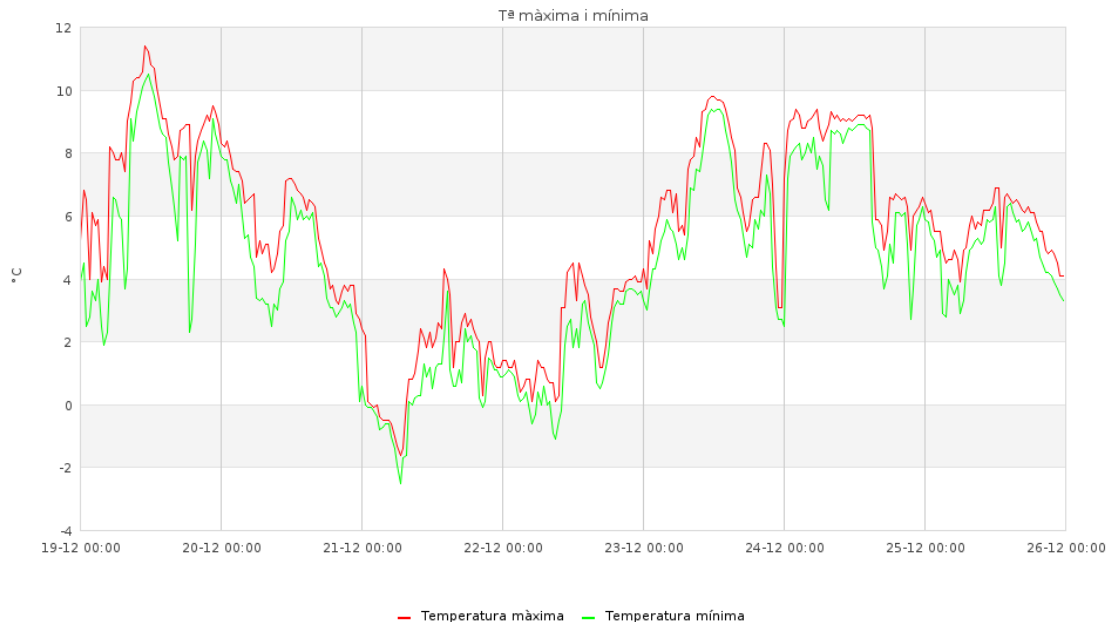
A l'Aran, el problema predominant ha estat el dels lliscaments basals, juntament amb la neu ventada i a finals de setmana el principal problema, a banda dels lliscaments, no ha estat per allaus sinó per les possibles rrelliscades a causa del gel o de les crostes dures.

A la resta de sectors, les capes febles persistents han estat el problema predominant a causa dels nivells de facetes enterrats sota les acumulacions pel vent del sud-oest de dies enrera. Les plaques han estat disperses i restringides a cota alta, a obagues, tot i que, en general, s'han mantingut desactivades per la presència de les crostes superficials. No obstant això, en alguns casos els test d'estabilitat del mantell a cota alta s'han mostrat molt reactius, amb trencaments i propagacions d'aquestes capes més febles com, per exemple, al Perafita-Puigpedrós.

El perill s'ha mantingut Moderat (2) a l'Aran-Franja Nord de la Pallaresa per la neu ventada i els lliscaments, i a la resta de sectors per la neu ventada i les capes febles persistents. A final de setmana el perill ha baixat a Feble (1) a tots els sectors, excepte a l'Ara-Franja Nord de la Pallaresa on el risc per lliscaments i neu humida van fer mantenir el grau en Moderat (2).

Els gruixos de neu han oscil·lat entre els 40 i els 60 cm a l'Aran-Franja Nord de la Pallaresa i entre els 20 i els 40 cm a la resta. Al Ter-Freser trobem neu a partir de 2.000 m a

orientacions obagues i a les solanes hi ha molta escassetat. Els gruixos a 2.200 m volten els 10-30 cm i és difícil l'esquiabilitat a obagues a causa de les discontinuïtats i el poc gruix.



Evolució de la temperatura i de la humitat entre el 19 i el 25 de desembre a Bonaigua (2.266 m). Malgrat les temperatures positives, el mantell encara s'ha mantingut amb una neu no gaire humida i, fins i tot, seca a les obagues més elevades. La causa és la baixa humitat ambiental. Les puntes del 100% estan relacionades amb algunes hores on el pas de fronts van deixar alguns plugims, humitejant el mantell, amb el posterior encrostatament pel seu refredament.

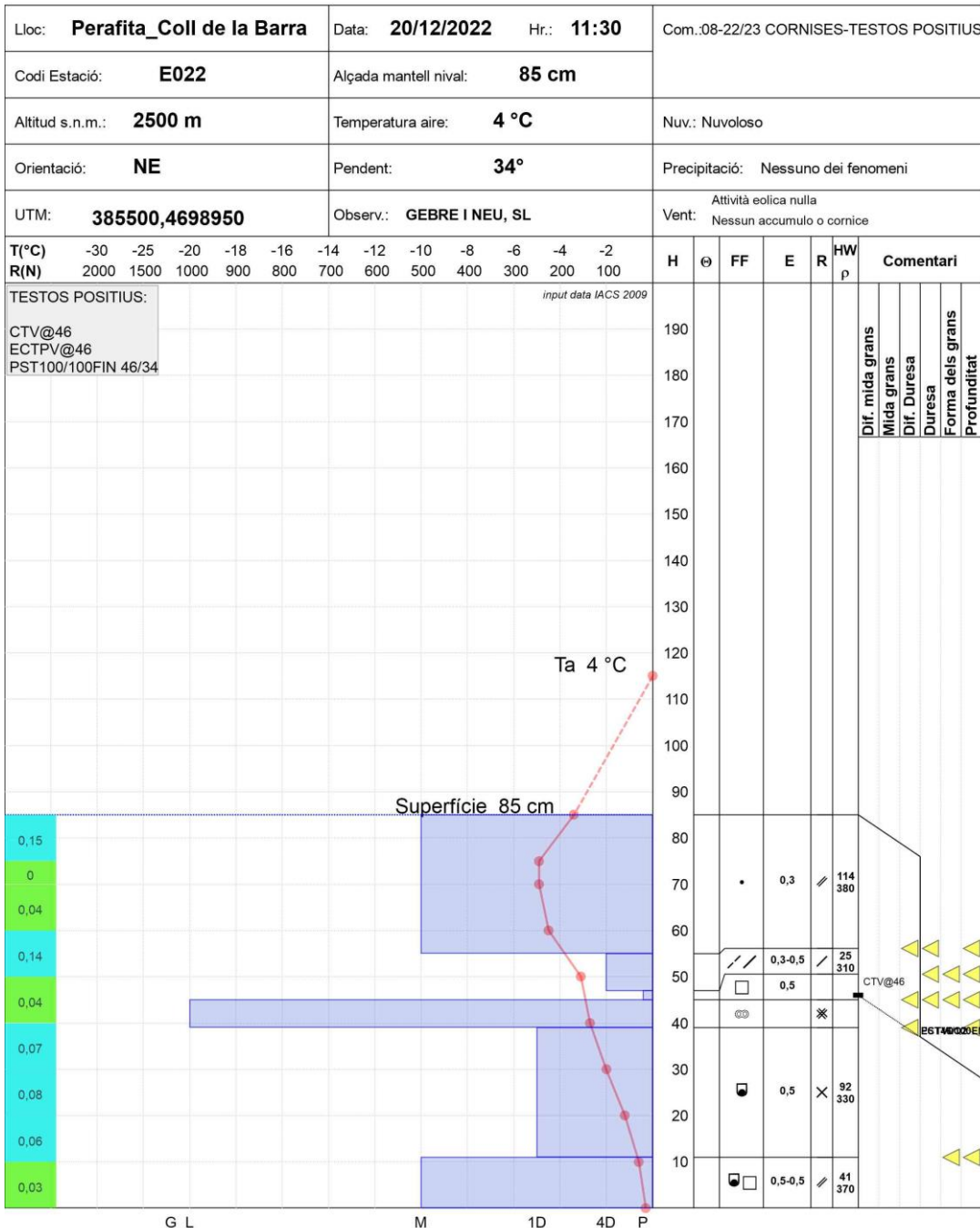
Pirineu de Catalunya



**PERFIL DEL
MANTELL NIVAL**

Codi:

4



Perfil estratigràfic fet al Coll de la Barra, el dia 20 de desembre, a 2.500 m, a orientació NE. Els test donen trencament i propagació de la fractura aïllant la columna, per damunt de la crosta i en contacte amb les facetes (CTV@46 i ECTV@46).



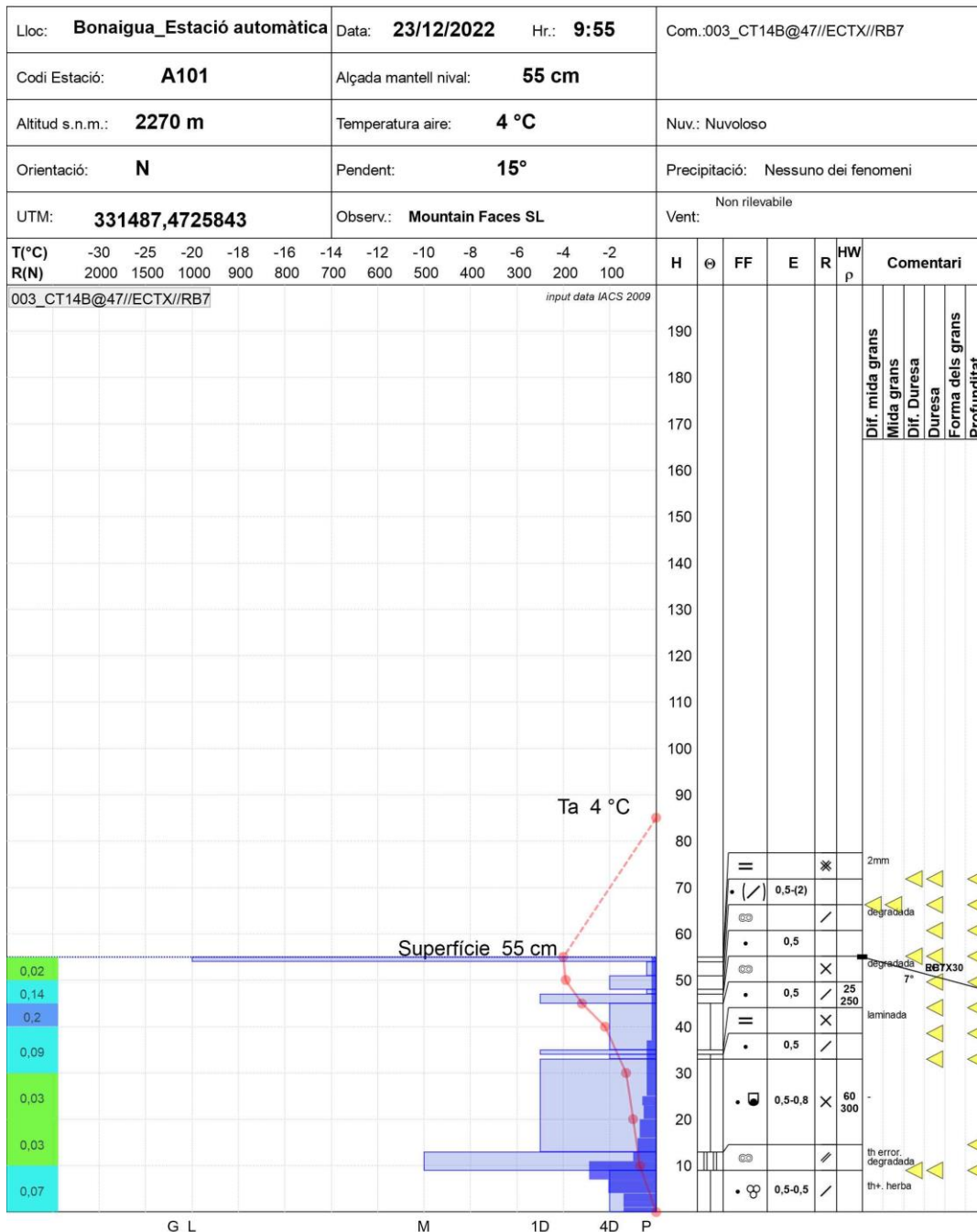
Pirineu de Catalunya



PERFIL DEL MANTELL NIVAL

Codi:

4



Perfil estratigràfic i tests d'estabilitat realitzats a la Bonaigua (Aran-Franja Nord de la Pallaresa) el 23 de desembre de 2022. En superfície apareix una crosta de pluja que reposa damunt de gra fi o de partícules fragmentades residuals. A les capes posteriors, la neu ventada de dies enrere i les facetes s'han anat transformant a gra fi, amb l'alternança de noves crostes i d'algunes formes mixtes.



Mantell uniforme, just per damunt del bosc, camí del Coll de la Barra (Perafita-Puigpedrós), el dia 20. Els test realitzats en aquest sector van mostrar propagacions de les fractures a causa dels nivells de facetes enterrats a sota de la neu ventada de dies enrere.



Dipòsit d'allau generat per la caiguda natural d'una cornisa al cim del Monturull (Perafita-Puigpedrós), el dia 19.



Mantell escàs i amb discontinuïtats al vessant est del Bastiments (Ter-Freser), el dia 21.



Mantell dur i encrostat a Portainé (Pallaresa), el dia 24. Els gruixos volten els 20 o 30 cm. En superfície apareixen crostes molt dures a causa del regel, pel pas de temperatures positives amb plugims i el seu posterior refredament.