



## Resum nivològic setmanal

**Síntesi de la setmana del 28 de novembre al 4 de desembre de 2022**

### Evolució general

La setmana es va iniciar amb una nevada que va acumular de 30 a 40 cm a l'Aran-Franja Nord de la Pallaresa. A la resta de sectors es van acumular de 15 a 20 cm de neu seca i ventada a cotes altes, de distribució molt irregular a causa del vent. S'han registrat allaus accidentals pel problema de neu ventada i també naturals, sobretot lliscaments, als vessants típics de l'Aran.

### Situació del mantell nival

La nevada de dilluns i dimarts ha deixat de 30 a 40 cm de neu recent seca i freda, ventada per damunt de 2.200 m i s'ha dipositat damunt d'una crosta de pluja del passat dia 23 de novembre. Bona part de les plaques han quedat tapades i amagades per la neu recent. El mantell s'ha refredat sensiblement, amb temperatures internes properes als -12 °C a Certascan (al llarg del dia 30), i aquest fort gradient de temperatura entre la base del mantell i la seva superfície ha contribuït al seu metamorfisme i a la formació de facetes.

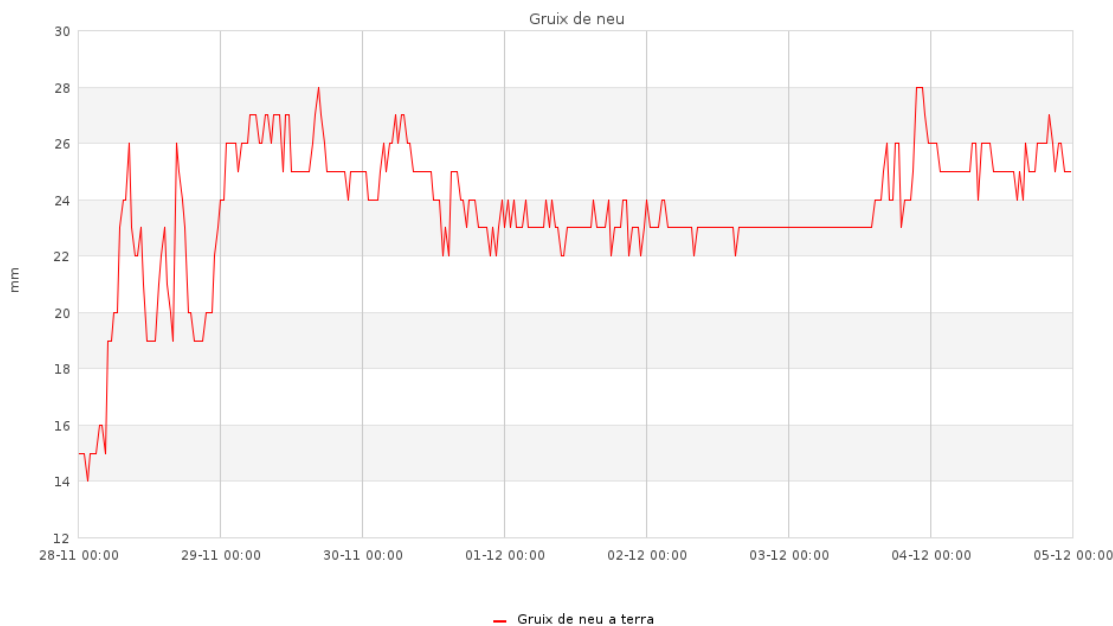
Les plaques de vent existents han iniciat fractures però, en general, no han propagat i s'han mostrat poc reactives als test o a l'esquiar. És a dir, que s'ha observat un bon lligam amb les crostes de pluja, degradades. Només s'han vist propagacions en terreny molt propens i a obagues poc freqüentades de cota alta on les plaques encara han conservat la seva cohesió.

Entre els dies 28 i el 30 hi ha hagut activitat d'allaus accidental en orientació nord i també en sud, amb talls de fins a 50 cm de gruix. Localment també hi ha hagut algunes allaus naturals de lliscament basal. Les allaus han estat de mida 2, com a màxim (suficient per colgar una persona). A l'Aran es van fer nombrosos tirs amb explosius, alguns positius.

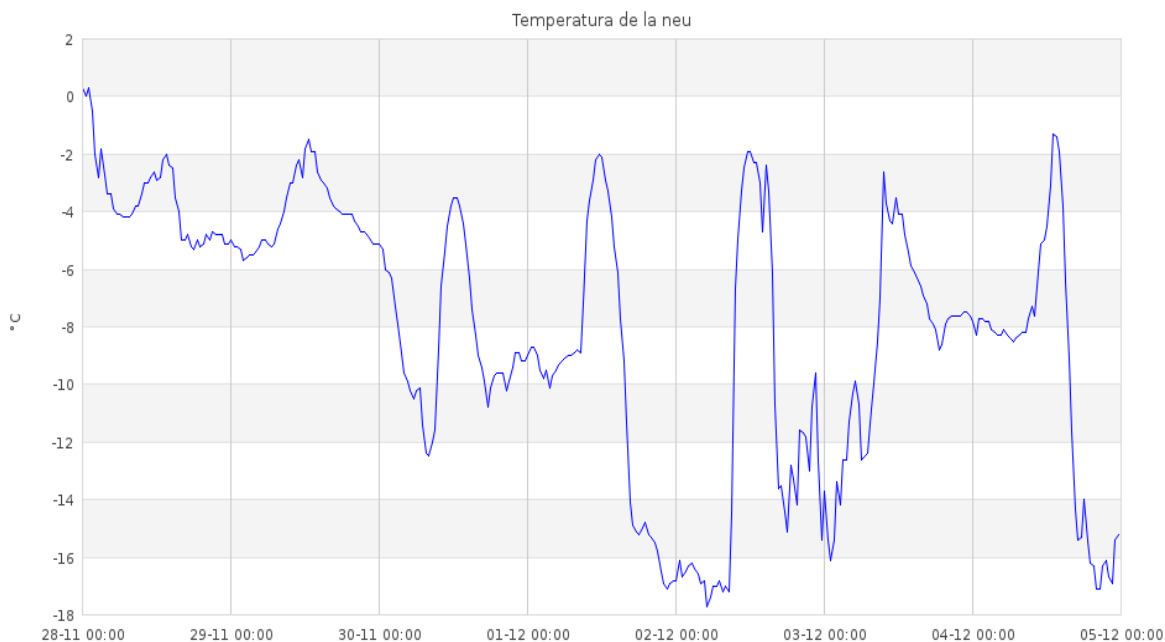
A l'Aran-Franja Nord de la Pallaresa la presència de neu ha estat per sobre de 1.300 - 1.500 m. A cotes altes els gruixos oscil·laven entre els 40 i 50 cm, en sectors protegits del vent i, localment, més.

A la Ribagorçana-Vall Fosca i a la Pallaresa el mantell s'ha mostrat irregular en la seva distribució, amb poc gruix (inferior als 20-30 cm), aflorant el sòl als vessants oberts. El gruix i la cota de neu al terra varien força entre la meitat nord i la meitat sud, estant més innivada quant més al nord.

Al Ter-Freser o al Perafita-Puigpedrós el mantell és escàs i, en general, força discontinu. En llocs protegits hi ha uns 10-15 cm de gruix total per sobre dels 2.000 m, aproximadament. Hi ha acumulacions de neu ventada en torrents i canals, entre vessants on aflora el sòl a causa de l'acció del vent. Hi ha neu al terra en obagues per damunt d'uns 1.500 m. A la resta de sectors (Prepirineu i Vessant Nord del Cadí-Moixeró) el mantell està format per neu seca i ventada a cotes altes, de distribució molt irregular a causa del vent.



Evolució al llarg de la setmana del gruix de neu a l'estació de Bonaigua (Aran-Franja Nord de la Pallaresa, a 2.266 m). S'observa l'increment del gruix total per la nevada del dia 28 i 29 de novembre, assolint un màxim de 28 cm.



Evolució de la temperatura de la neu a l'estació de Certascan (Franja Nord de la Pallaresa, a 2.400 m). S'observa un marcat refredament del mantell, sobretot durant la matinada del dia 2, amb valors de -18 °C.



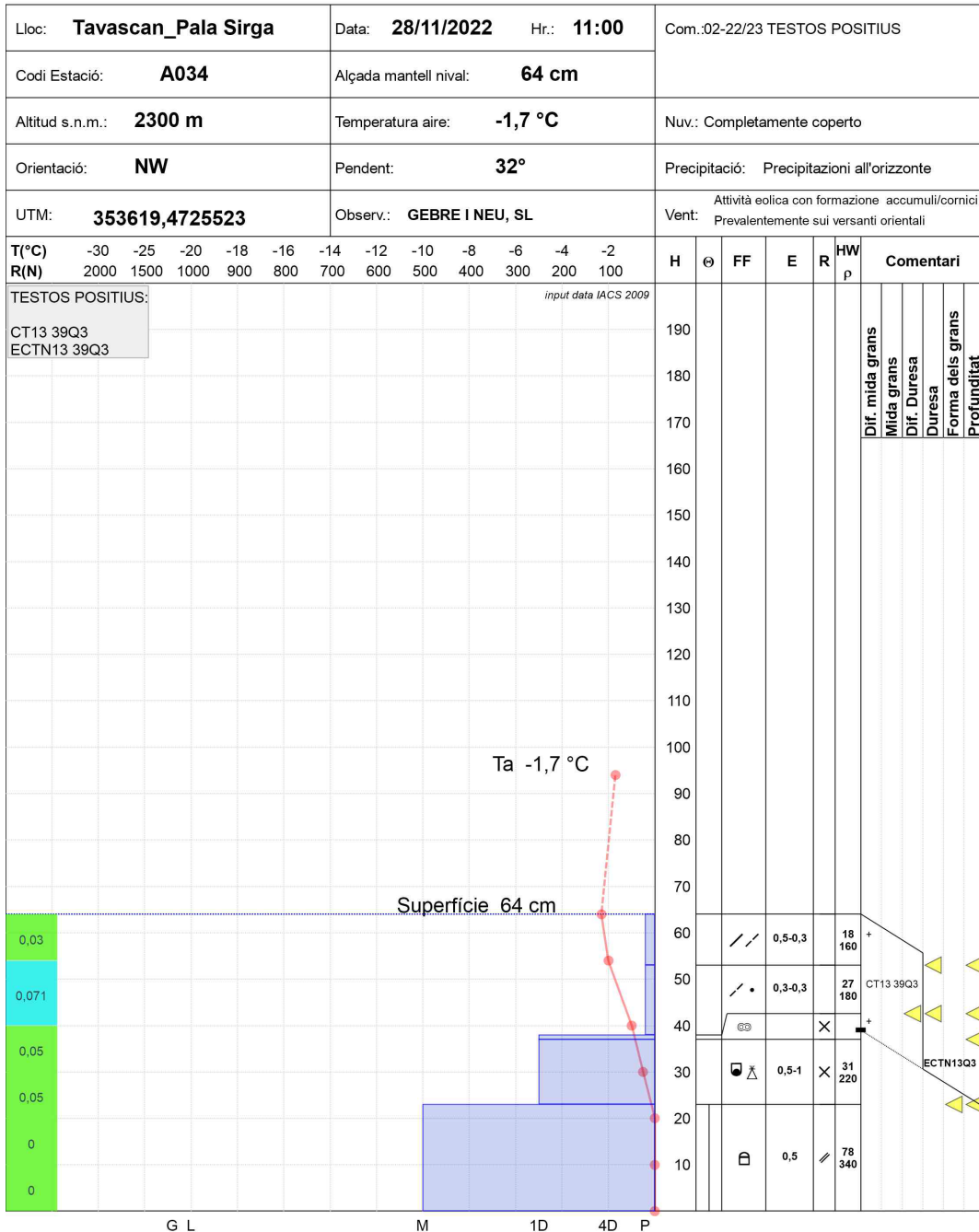
Pirineu de Catalunya



**PERFIL DEL  
MANTELL NIVAL**

Codi:

**4**



Perfil estratigràfic i sondeig de percussió realitzat a Tavascan-Pala Sirga (Franja Nord de la Pallaresa) el 28 de novembre. Hi ha un gruix total de 64 cm, principalment en forma de partícules fragmentades pel vent dipositades damunt d'una fina crosta on el test mostra un trencament, però sense propagació de la fractura (ECTN13@39Q3).



Paisatge amb neu recent, del dia 28 de novembre, a Tavascan-Pala Sirga (Franja Nord de la Pallaresa). L'episodi del 28 i 29 va acumular uns 30 cm a l'Aran-Franja Nord de la Pallaresa.



Panoràmica de la muntanya dels Estanyets (Pallaresa), del dia 29. La nevada del 28 i 29 ha acumulat de 15 a 20 cm, amb un mantell encara de distribució irregular, amb alguns indicis de vent a indrets exposats.



Paisatge del Coll de la Barra (Perafita-Puigpedrós), amb un mantell irregular i escàs, amb nombroses deflacions a causa del vent. Tot i que no s'aprecia a la imatge, apareix gelbre de superfície a partir de la cota 1800.