



Resumen nivològic semanal

Síntesis de la semana del 25 de abril al 1 de mayo de 2022

Evolución general

Semana caracterizada por un manto húmedo y por actividad de aludes relacionada con los aludes de fusión, especialmente en el Aran y en la Franja Nord de la Pallaresa. Las costras internas se han observado muy degradadas y la humedad ha ido penetrando hasta la base. El grado de peligro ha sido débil, por lo general, y durante algunos días, moderado cerca del mediodía y en momentos de chubascos.

Situación del manto nivoso

Durante toda la semana han predominado los patrones de nieve húmeda (y el de deslizamientos en el Aran-Franja Nord de la Pallaresa). La actividad de aludes fue más destacada a inicio de semana, con la caída de purgas húmedas y algún alud de hasta tamaño medio (rozando el tamaño grande) en la Artiga de Lin (Aran). Los perfiles realizados en el terreno mostraron la presencia de un manto muy transformado, formado en gran parte por granos de fusión en casi todo su grosor, a excepción de algunas formas mixtas o presencia de nieve granulada muy deshecha (por ejemplo, en el Cadí o en la Pallaresa). De hecho, los test de estabilidad realizados han mostrado la rotura del manto justo en el contacto con la corteza marrón y las formas mixtas (facetadas), aunque no ha habido propagación de la fractura. En general, en todo el Pirineo, ha predominado el ciclo diario de purgas de nieve húmeda hasta el nivel de la corteza sahariana (marrón), acentuándose con la insolación y la lluvia en cota alta.

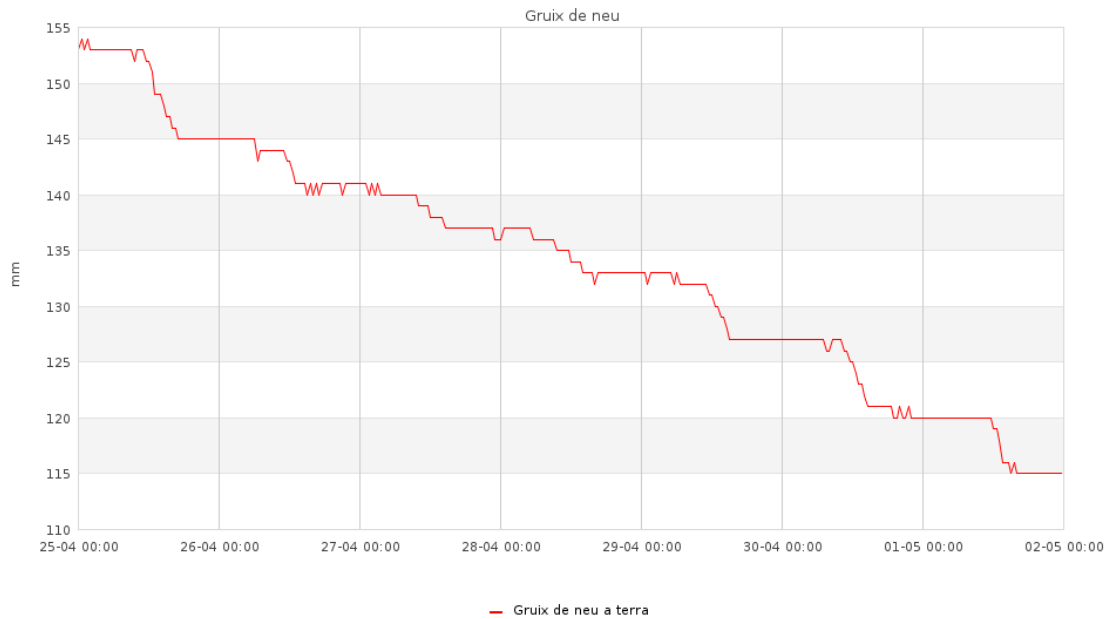
Las costras marrones han aflorado en las solanas y, en general, se han visto blandas y en proceso de fusión. En algunos sectores del Cadí todavía se han observado algunas costras superficiales que aguantaban el peso circulando en esquís, pero que se han transformado rápidamente con el avance del día. También, en varios puntos del Pirineo, se han observado algunos cubiletes en proceso de fusión en la base del manto.

Durante el fin de semana los chubascos han descargado con intensidad en el Pirineo y Prepireneo oriental, destacando los 16 mm acumulados en la Vessant Nord del Cadí-Moixeró. La precipitación ha sido en forma de agua hasta las cimas del Cadí y ha contribuido a la disminución del grosor. Se han observado varias purgas húmedas y algún alud de nieve húmeda de tamaño medio en la Franja Nord de la Pallaresa (observadas el sábado, pero, probablemente, caídas un par de días atrás).

El grado de peligro se ha mantenido Limitado (2) a inicio de semana en el Pirineo por problemas relacionados con la nieve húmeda y la nieve venteada, con el añadido de los deslizamientos basales en el Aran-Franja Nord de la Pallaresa. Este grado limitado ha sido por encima de los 2.300 m y durante las horas centrales del día. A mediados de semana el peligro baja a Débil (1) en todo el Pirineo (excepto en el Aran-Franja Nord de la Pallaresa), subiendo a Limitado (2) a partir de media mañana y en momentos de chubascos. En el Prepireneo, la carencia de manto uniforme y su irregular distribución hacen que se mantenga en Débil (1). Durante el fin de semana el peligro sube a Limitado (2) por encima de los 2.300 m en el Ter-Freser y se mantiene en este grado en el Aran-Franja Nord de la Pallaresa por los chubascos previstos.



Los espesores disminuyen por la radiación y los chubascos a razón de unos 7 cm/día. En el Aran-Franja Nord de la Pallaresa el manto está presente por encima de 2.000 m en umbrías y de unos 2.200 m en solanas, con frecuentes discontinuidades. Los grosos totales del manto varían entre 100-150 cm a 2.200 m. En el resto del Pirineo los espesores se mueven entre los 30 y los 60 cm, aproximadamente, y en el Prepirineu entre los 20 y los 40 cm en las umbrías.



Grosor total de nieve en el suelo en la estación de Certascan, a 2.400 m (Franja Nord de la Pallaresa). Observamos una disminució gradual diaria de 7 cm, aproximadamente, a causa de la radiació y algunos chubascos que humedecen el manto. En el inicio de la semana el grosor es de 155 cm y siete días después baja hasta los 115 cm.



Manto uniforme de nieve húmeda en el camino del Pas dels Gosolans (Vessant Nord del Cadí), el 27 de abril. La presencia de costras, que aún son resistentes, evita que nos hundamos al circular con esquís o raquetas



Purgas de nieve húmeda caídas en la zona del Monteixo (Pallaresa), el 30 de abril. Los aludes son de salida puntual y no superan el tamaño 1 (pequeño)



Sendero del Còth d'Alfred, en el Aran, del 29 de abril, con la presencia de un manto húmedo y con purgas. La regresión del manto hace que las costras marrones de origen sahariano afloren en el suelo, especialmente en las solanas.

Fuente: Lauegi



En direcció al Còth d'Alfred, en el Aran, del 29 de abril, un esquiador de muntanya bordeando un depósito de un alud de nieve reciente de tamaño 2 (mediano).
Fuente: Lauegi



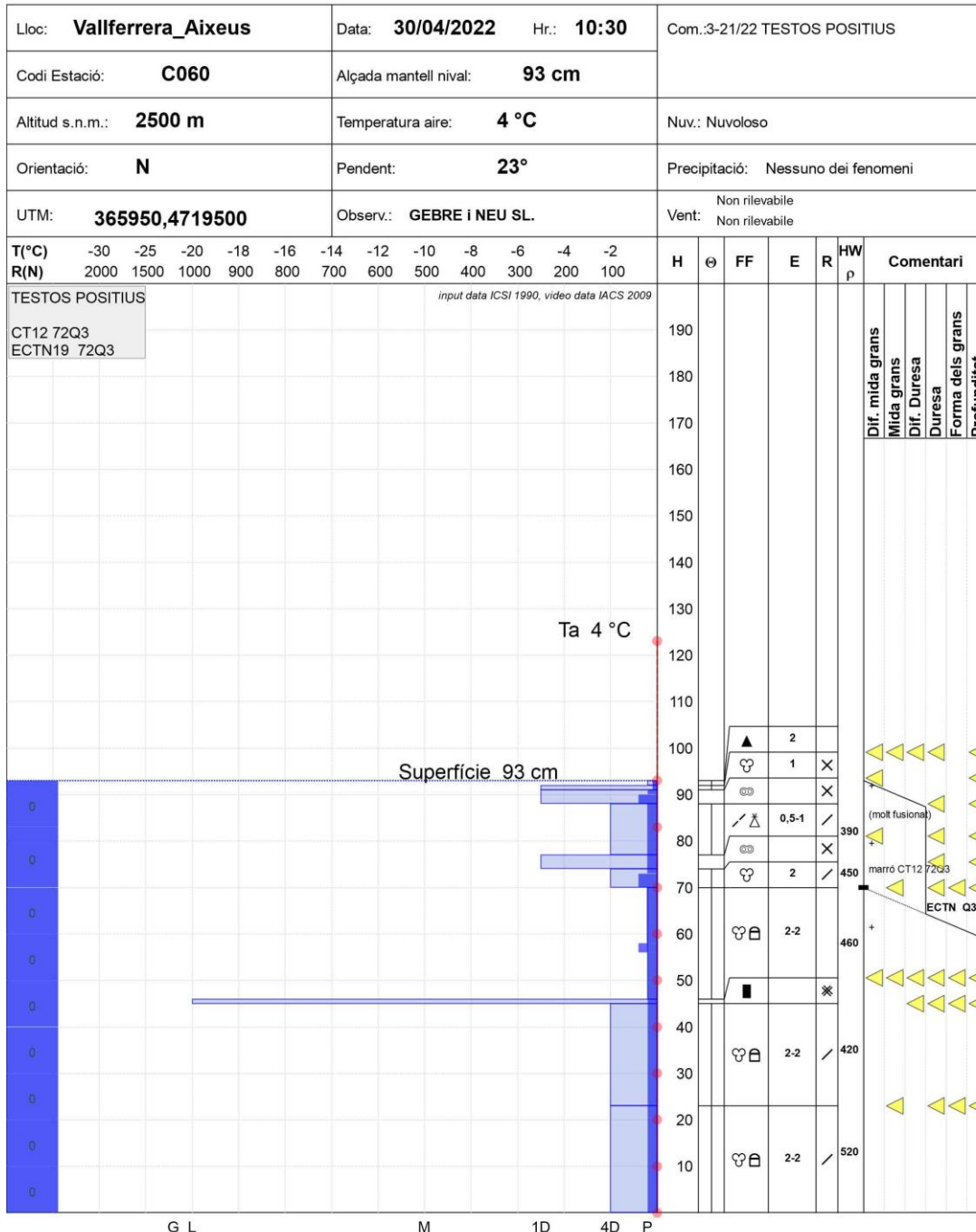
Pirineu de Catalunya



PERFIL DEL MANTELL NIVAL

Codi:

4



Perfil estratigràfic i sondeo realitzat en la Vallferrera-Aixeus (Pallaresa), el sábado 30 de abril. El grosor del manto està format per grans de fusió i algunes costras, com la marró sahariana, que progressivament se van debilitant per efecte del humedeciment. En superfície encontramos granizo e internamente todavía aparece la nieve redonda, pero muy desgastada. En niveles internos aparece alguna forma mixta facetada en proceso de fusión que favorece la rotura del manto, sin propagación (CT12@72Q3, ECTN12@72Q3).