



## **Resum nivològic setmanal**

**Síntesi de la setmana del 21 al 27 de febrer de 2022**

### **Evolució general.**

La setmana ha estat determinada per tres patrons principals, principalment el de la neu ventada pels episodis de fort vent del nord-oest de dies enrere i també pel de neu humida a causa de l'augment tèrmic. Hem observat també la presència de nivells de neu granulada, facetes i gobelets, amb fractures i propagacions i, per tant, el tercer patró ha estat el de les capes febles persistents.

### **Situació del mantell nival**

Dilluns, el mantell apareix amb un parell de cm de neu ventada a causa del fort vent del nord-oest i amb una cota de neu alta, prop dels 1900 m. El transport de la neu recent ha estat molt efectiu al límit sud i est de l'Aran així com a la Franja Nord de la Pallaresa. En aquests sectors s'observa la formació de plaques poc lligades amb la neu vella a causa de la presència de nivells de facetes damunt de crostes de vidre relliscoses formades el 18 de febrer. Aquestes acumulacions de neu ventada són disperses però es mostren reactives i es veuen indicis molts clars d'instabilitat com, per exemple, esquerdes en progressar amb els esquís de muntanya. Els test d'estabilitat mostren fractures del mantell i propagacions en orientacions est i nord-est i pel que fa a activitat allavosa, es fan desencadenaments artificials mitjançant explosius i també hi ha desencadenaments accidentals de mida 1 (petita) o una mica superior (gairebé fregant la mida mitjana).

A les solanes les acumulacions són més estables i apareixen crostes superficials, amb un mantell brillant que avisa de la possibilitat de patir relliscades.

A la resta de sectors, malgrat la influència del vent, hi ha poc transport efectiu i el mantell apareix més consolidat, amb presència de crostes dures i nivells de facetes interns.

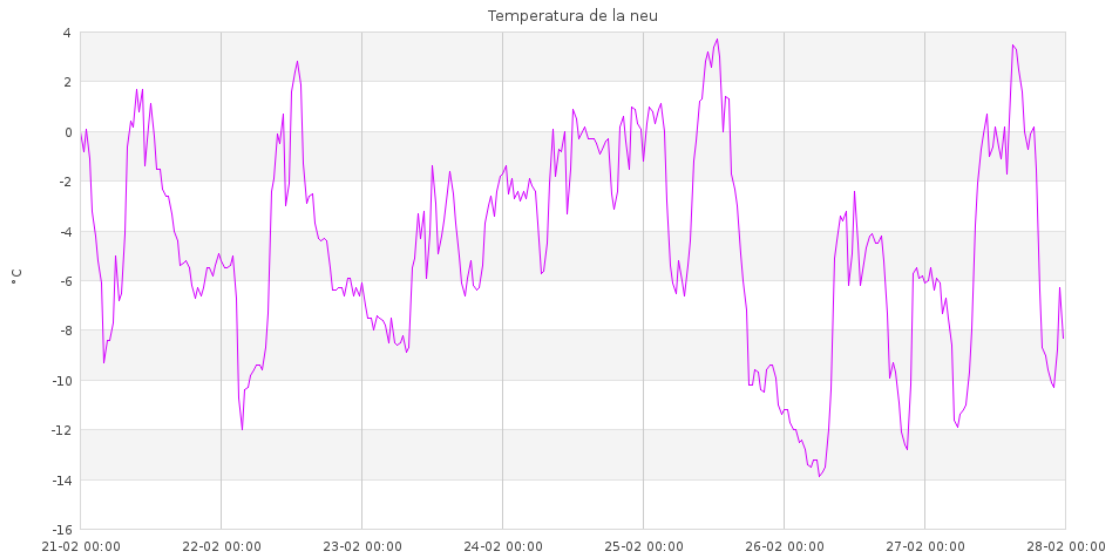
Dimecres, a la Ribagorçana-Vall Fosca les observacions del mantell indiquen la presència de plaques de neu ventada, dures i compactes, que descansen sobre nivells de neu granulada i formes facetades. La presència de fractures i propagacions ens obliga a passar a un patró de capa feble persistent.

A l'Aran-Franja Nord de la Pallaresa les plaques de neu ventada es mantenen reactives a causa del mal contacte entre les partícules recents fragmentades pel vent i les crostes.

Divendres i el cap de setmana la neu ventada es va facetant a causa del fort gradient intern del mantell per les nits serenes i humitats més baixes, passant a una capa feble persistent a la Franja Nord de la Pallaresa. En canvi, a l'Aran s'observen menys facetes a causa de menys gradient per un cel més cobert i més humitat, i el patró continua sent el de la neu ventada.

Al Prepirineu, Vessant Nord del Cadí-Moixeró i al Ter el mantell es troba ben lligat i estable, amb presència de crostes internes i alguns nivells de facetes, però sense estructura de placa.

Els gruixos han estat similars als normals o lleugerament excedentaris a l'Aran-Franja Nord de la Pallaresa, amb presència de neu a partir dels 1500 m, amb un mantell esquiable des de 1800 m a obagues i a partir dels 1900-2000 m a solanes. A la resta de sectors és molt deficitari i a gran part de les orientacions assolellades sovint es redueix a congestes.



Gràfic de l'evolució de la temperatura de la neu de l'estació de Cadí Nord, a 2143 m (Vessant Nord del Cadí-Moixeró). S'observa un mantell fred internament, amb valors mínims d'entre -12 °C i -14 °C, un fet que contribueix a la formació de facetes i gobelets.



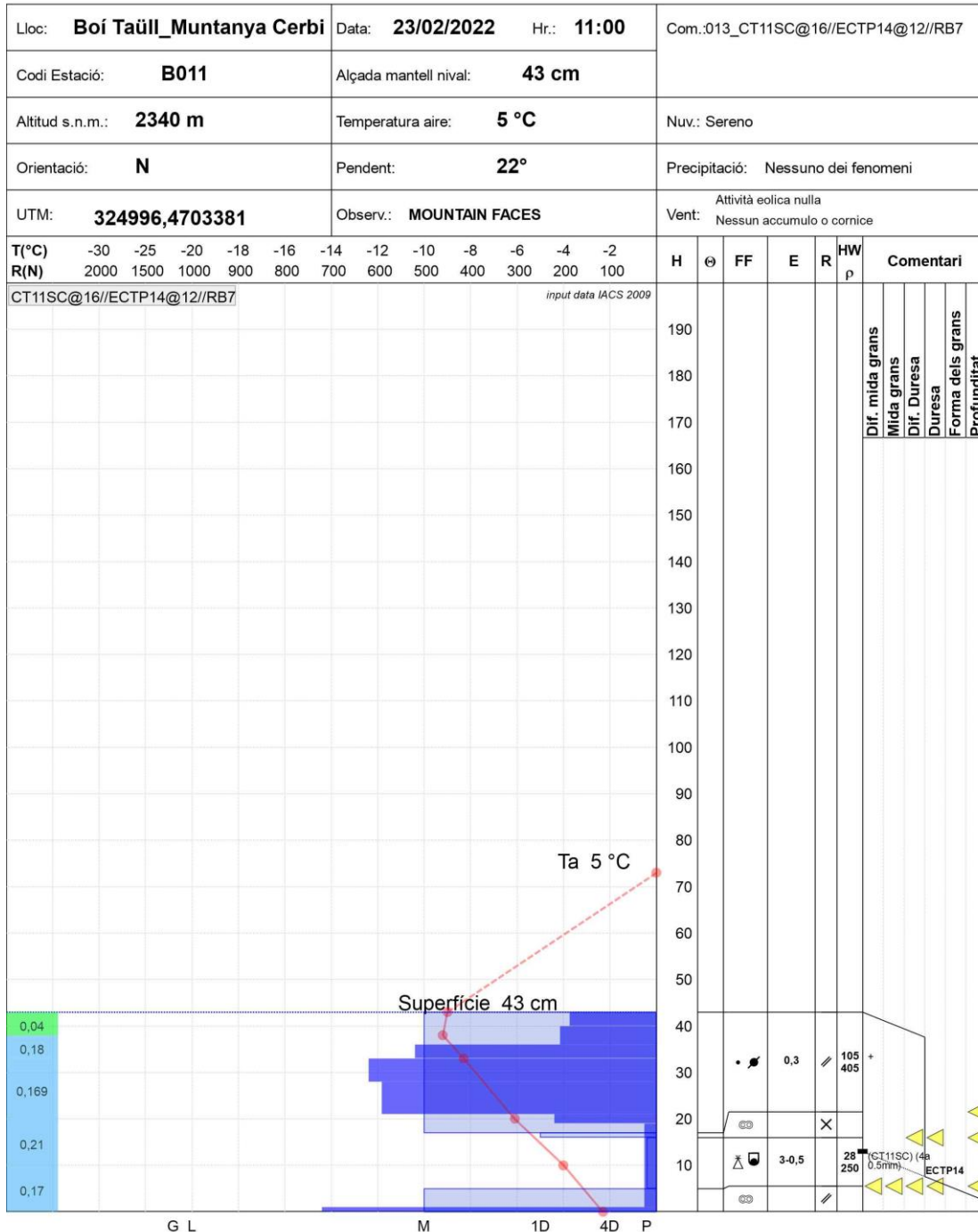
Pirineu de Catalunya



## PERFIL DEL MANTELL NIVAL

Codi:

**4**



Perfil estratigràfic i sondeig de percussió realitzats a Boí-Taüll -Cerbi (Ribagorçana-Vall Fosca), a 2340 m, el dia 23 de febrer de 2022. Observem un marcat gradient en la temperatura interna del mantell, amb neu ventada i un nivell feble format per neu granulada i formes mixtes facetades que és on trenca i propaga en realitzar el test de la columna estesa (ECTP14@12).



Crostes brillants i deflacions al Coll de la Marrana (Ter-Freser), del 22 de febrer. En el moment de la foto bufava fort vent però no hi havia transport efectiu a causa d'un mantell regelat i força compacte.



El mantell és molt escàs a la Coma d'Espòs (Ribagorçana-Vall Fosca), el 24 de febrer i, només apareix un mantell discontinu a les obagues, amb restes de la darrera enfarinada.



Panoràmica des de la Coma del Forn (Tavascan, Franja Nord de la Pallaresa), amb un mantell uniforme i esquiable des de la cota 1700, a obagues.