



Resumen nivològic semanal

Síntesis de la semana del 07 al 13 de febrero de 2022

Evolución general

Semana caracterizada por un manto estable, endurecido y con presencia de costras internas. Solo se ha observado actividad de aludes relacionada con los deslizamientos basales, a pesar de que han estado muy residuales. El grado de peligro ha estado Débil (1) a lo largo de la semana.

Situación del manto nivoso

El manto aparece, a inicio de semana, con costras de lluvia vidriosas y resbaladizas que, en el Aran-Franja Nord de la Pallaresa, terminan tapadas por una nevada débil (1-5 cm). Esta nieve va acompañada de viento fuerte del noroeste y, en muchos casos, no llega a cubrir las costras ni genera acumulaciones significativas, a pesar de que se observa que ha sido transportada. Con el paso del frente y con un cielo más sereno, con humedades más bajas, martes aparece un buen rehielo nocturno, con costras un poco degradadas, pero todavía vidriosas a cotas altas. La situación es anticiclónica, con viento en calma y temperaturas positivas. Internamente, el manto se mantiene endurecido y frío, con temperaturas de la nieve de la orden de los -11 °C o -12 °C.

Con el paso de los días las costras se van ablandando en las umbrías dónde, incluso, el pie o el esquí se nos hunde un poco. A pesar de las temperaturas positivas y una isoterma 0 °C cerca de los 3500 m, el grosor del manto sigue endurecido y se alternan las costras con cristales facetados con gobelets, muchos sin cohesión pero que no suponen inestabilidad.

A solanas se observa una lenta transformación superficial y a umbrías aparecen microplaquetas en crestas norte del Aran-Franja Nord de la Pallaresa que responden a las sobrecargas. Los problemas con aludes en este sector están relacionados lunes con la nieve venteada y la húmeda, pasando por el problema de deslizamientos basales y, finalmente, al de las capas débiles persistentes el resto de la semana. Al resto del Pirineo el principal problema también será el de las capas débiles persistentes. Al Vessant Nord del Cadí-Moixerò y en el Prepirineo, con un manto escaso y endurecido, la situación pasa a ser favorable. En el Cadí encontramos escarcha de superficie desgastada y dentro del bosque también se observan acumulaciones de nieve polvo reciclado, de manera local.

En el Aran-Franja Nord de la Pallaresa encontramos nieve a partir de los 1.300 m a orientación norte y de los 1.700 m a sur. El manto es esquiable por encima de 1.600 m a umbrías y de 1.900 m a solanas, con grosores superiores a la media por la época del año. En la Ribagorçana-Vall Fosca, a la Pallaresa y al Ter-Freser el manto es escaso y discontinuo, solo esquiable en tubos y zonas, con grandes discontinuidades. A 2.200 m los grosores oscilan entre los 20 y los 40 cm. En el Perafita-Puigpedrós oscilan entre los 50 y los 80 cm, con grandes discontinuidades y deflaciones a vertientes orientadas a oeste y norte a causa de los fuertes vientos a lo largo de la temporada. Al Vessant Nord del Cadí-Moixeró y en el Prepirineo los grosores varían entre los 30 y los 50 cm, con un manto difícilmente esquiable por las discontinuidades.



La actividad de aludes se resume en un par de deslizamientos basales en el Aran, residuales, y de tamaño 1 (pequeña). El grado de peligro ha estado Débil (1) a lo largo de la semana en todo el Pirineo.

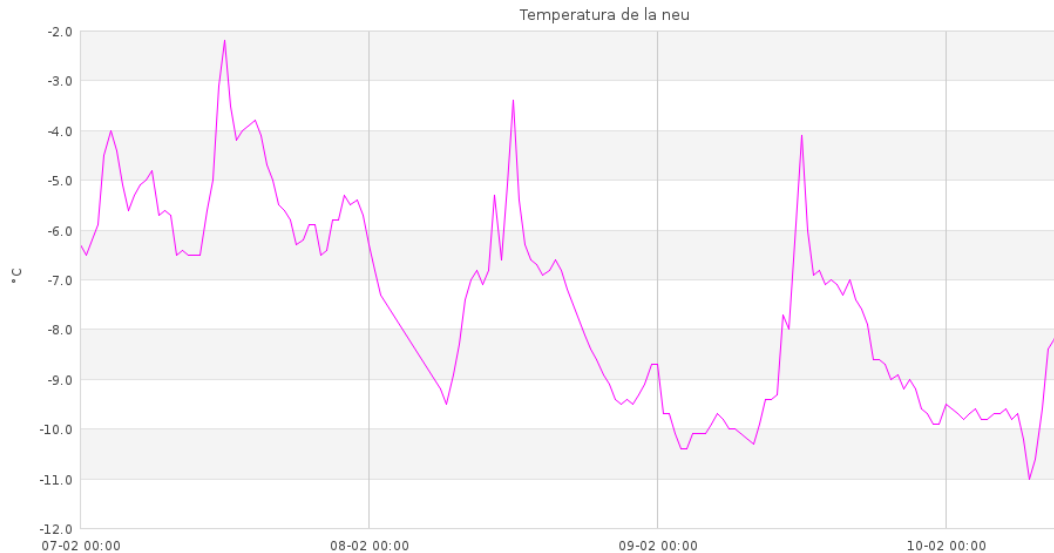
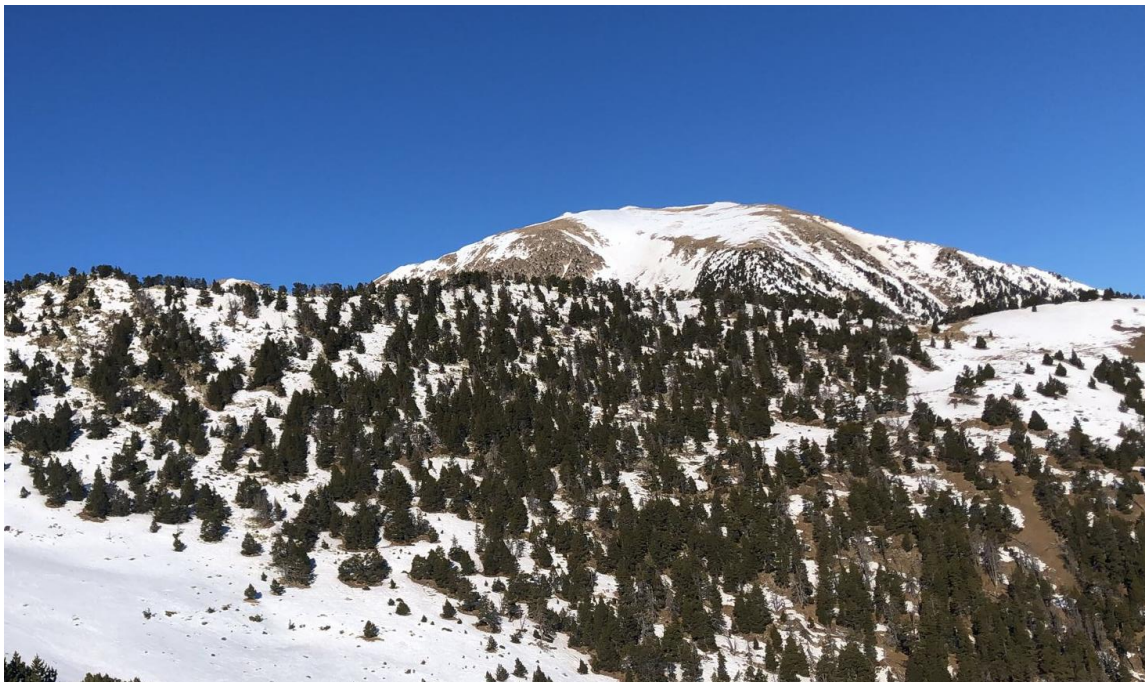


Gráfico de la evolución de la temperatura de la nieve de la estación de Cadí Nord, a 2143 m (Vessant Nord del Cadí-Moixeró). A pesar de las temperaturas positivas ambientales, se observa un manto frío interno, con valores mínimos de hasta -11 °C, un hecho que contribuye a la formación de facetas y gobelets entre las costras internas.



Panoràmica desde Beret (Aran), del 7 de febrero. Se ven nubes bajas retenidas cerca de cumbres y crestas. El manto es uniforme y continuo.



Solana con un manto escaso y discontinuo, en Espot (Pallaresa), el 9 de febrero. Varios episodios de lluvia y fuerte viento han sido los causantes de la carencia de uniformidad y continuidad en el manto.



Panoràmica de la Cerdanya desde el bosque de Las Pedrusques (Moixeró), el 12 de febrero. En el suelo encontramos un manto endurecido, afectado por el rehielo, la radiación y la carencia de innivación.



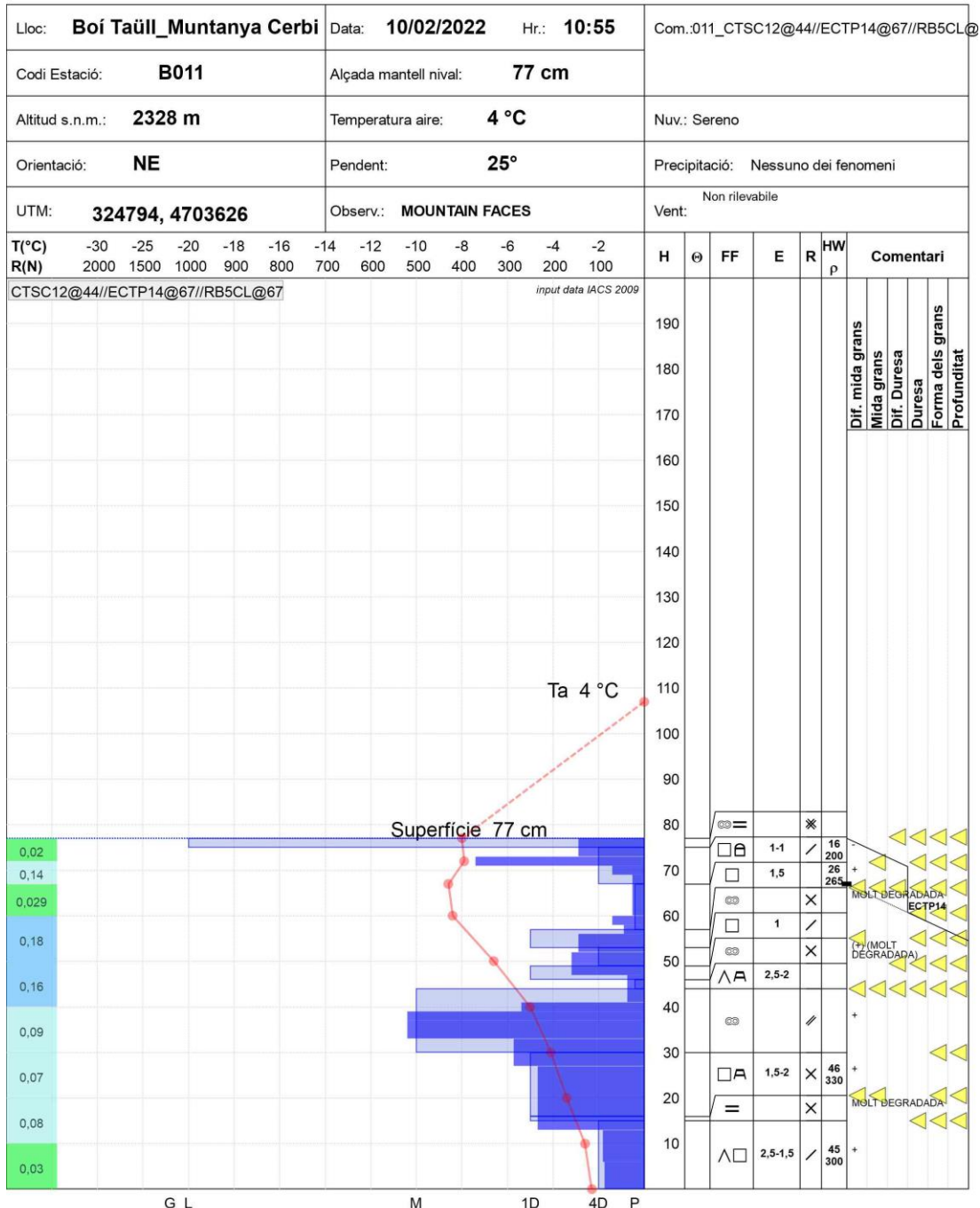
Pirineu de Catalunya



PERFIL DEL MANTELL NIVAL

Codi:

4



Perfil estratigràfic i sondeo per percussió en Boí-Taüll-Cerbi (Ribagorçana-Vall Fosca), a 2.328 m, en una orientació nordeste. El test de la columna estesa mostra facetes actives que necessiten carges medianes i donen resultats positius a la propagació.