



Resum nivològic setmanal

Síntesi de la setmana del 31 de gener al 06 de febrer de 2022

Evolució general

Setmana amb un mantell ben lligat i consolidat, sense problemes per allaus. Els patrons han estat relacionats amb la neu ventada, la neu humida o els lliscaments a inici de setmana a l'Aran-Franja Nord de la Pallaresa. A la resta de sector gran part de la setmana la situació ha estat favorable.

Situació del mantell nival

El mantell en general, a tot el Pirineu segueix encrostat i consolidat, amb presència de cristalls facetats i gobelets per sota de les crostes dures, sobretot a obagues. Les solanes apareixen encrostatades i humides internament, transformant-se al llarg del dia, amb la insolació. A les obagues més protegides o dins del bosc trobem uns 5-10 cm de neu pols sucre reciclada.

No hi ha condicions, en general, propícies a l'activitat d'allaus, ni naturals ni provocades, a causa d'un mantell molt ben lligat. Malgrat això, com a excepció, només s'observa un lliscament basal, residual, a Aran, de mida petita, el dia 6 de febrer, sense conseqüències per a infraestructures ni a persones.

Dilluns va començar amb una lleu nevada que deixa 1 cm a l'Aran-Franja Nord de la Pallaresa, acompanyat de fort vent. El transport de la neu pel vent és lleuger i només es formen plaquetes petites a cota alta. En obagues, a cotes mitjanes trobem acumulacions de pols reciclada i un mantell, en general, encrostat. Aquests 2 mm de precipitació són en forma de pluja fins als 2600 m i l'enfarinada només queda a nivell de cims. El posterior refredament del mantell genera unes crostes brillants i relliscoses molt perilloses a totes les orientacions, per possibles relliscades.

El refredament de la neu és gran, amb valors dimarts que es mouen al voltant dels -13 °C a l'estació de Cadí Nord. Aquest fort gradient intern del mantell facilita la formació de facetes i gobelets entre les crostes de regel i de pluja. No obstant, amb una pujada brusca de la isoterma 0 fins als 3400 m fa que dimecres les temperatures siguin positives, amb màximes ambientals de fins a 13 °C a 2500 m. Les crostes dures del matí es transformen ràpid però, malgrat aquest ambient primaveral, un mantell endurit i ben lligat no permet la caiguda d'allaus humides.

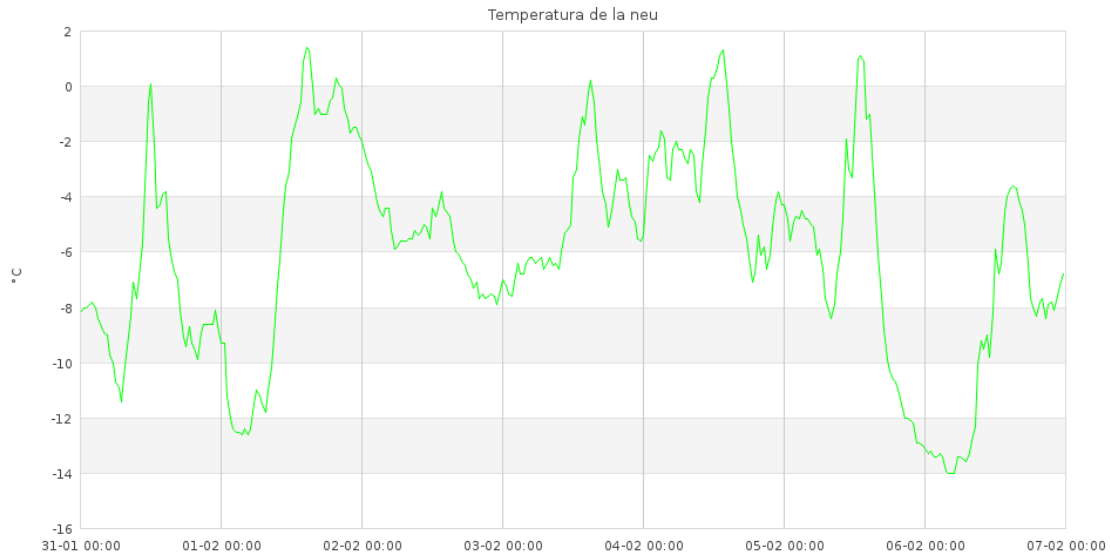
Els patrons que han dominat al llarg de la setmana han estat els de la neu ventada per passar a neu humida i lliscaments basals a l'Aran-Franja Nord de la Pallaresa. La resta de dies, a la resta de sectors, la situació ha estat favorable, i de cara al cap de setmana ha dominat el de les capes febles persistents, molt aïllades i localitzades a la Ribagorçana-Vall Fosca, Pallaresa, Perafita-Puigpedrós i Ter-Freser (per l'alternança de crostes i cristalls facetats amb gobelets).

A l'Aran-Franja Nord de la Pallaresa el mantell és esquiable per damunt de 1.600 m a obagues i 1.800 m a solanes. Els gruixos tenen valors que oscil·len entre 130-180 cm a 2.200 m i són excedentaris per l'època de l'any. A la Ribagorçana-Vall Fosca, a la Pallaresa, al Ter-Freser i Prepirineu el mantell és present a partir de 1.800 m a les obagues i dels 2.000 m a solanes, discontinu a cotes altes a totes orientacions a causa del vent recurrent al llarg d'aquesta temporada. A cotes mitjanes els gruixos són similars als normals, entre



20-40 cm i només són esquiables en tubs i zones arrecerades, excepte al Prepirineu i Vessant Nord del Cadí-Moixeró, on la falta de continuïtat i les discontinuïtats fan molt difícil poder-hi esquiar.

El grau de perill ha començat dilluns Moderat (2), per damunt de 2000 m per la neu ventada i la humida, quedant en Feble (1) a la resta de sectors i per la resta de setmana.



Gràfic de l'evolució de la temperatura de la neu a l'estació de Cadí Nord, a 2.143 m (Vessant Nord del Cadí-Moixeró). Els valors mínims arriben als -14 °C, malgrat les temperatures positives. Aquest fort refredament permet el manteniment i la generació de facetes i gobelets (cristalls incohesius) entre les crostes.



Vall de Margalida, a Tavascan (Franja Nord de la Pallaresa), el 4 de febrer. El mantell apareix endurit i consolidat, sense activitat allavosa recent.



Roca de l'Ordiguer i Canal del Cristall (Vessant Nord del Cadí-Moixeró), el 9 de febrer. El mantell és escàs i està endurit. Les Canals apareixen amb molt poca neu per la manca de precipitacions.

