



Resumen nivológico semanal

Síntesis de la semana del 29 de marzo al 4 de abril de 2021

Evolución general

La semana se caracteriza por un humedecimiento progresivo del manto, tanto superficial como internamente, con problemas por nieve húmeda y la presencia de capas débiles persistentes, puntualmente activas, pero muy restringidas en umbrías aisladas del Aran-Franja Nord de la Pallaresa.

Situación del manto nivoso.

Empezamos la semana con un manto encostrado y endurecido, sobre todo en solanas, donde ha trabajado el ciclo fusión-rehielo. El humedecimiento de días pasados se observa hasta los 2400-2500 m, aunque en las umbrías o en zonas más resguardadas del Aran-Franja Nord de la Pallaresa encontramos aún una fina capa de nieve seca superficial, sin transformar. Las costras son portantes a primera hora pero a lo largo del día se van ablandando. Durante los primeros días de la semana se ven indicios (por ejemplo, cicatrices o *skicut* positivos) asociados a la nieve venteada de días atrás en umbrías del Arán, a cota alta.

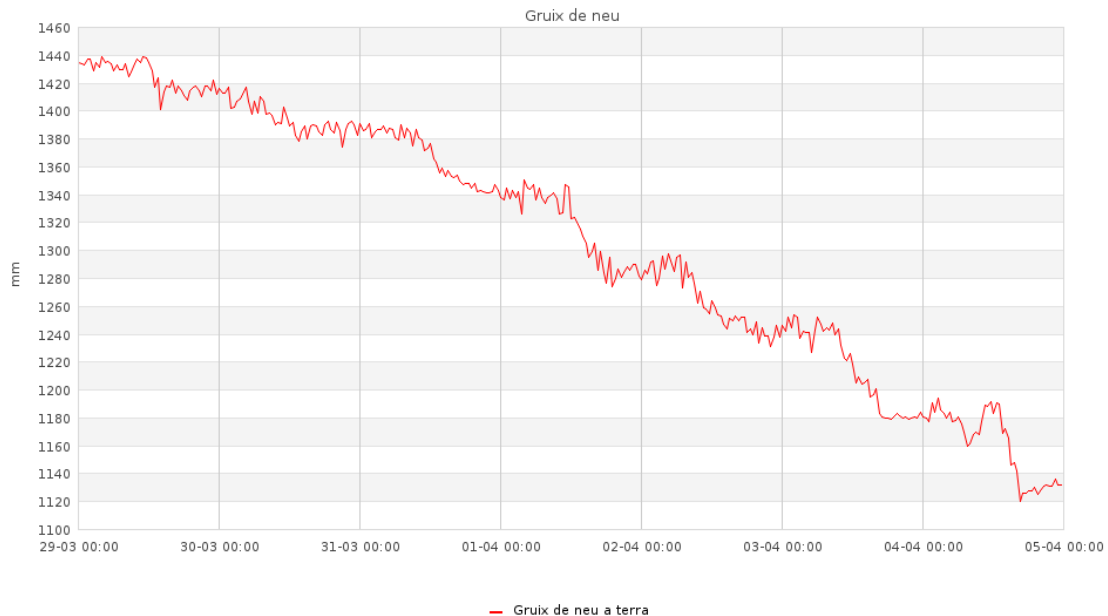
La presencia de polvo en suspensión y las temperaturas positivas recalienta el ambiente y humedece el manto. La fusión es de unos 6 o 7 cm / día y el hundimiento del pie o del esquí es más notable. A mitad semana el rehielo es más débil y las costras se ablandan rápidamente a partir de media mañana. Solo en cotas medias o altas del Aran-Franja Nord de la Pallaresa encontramos un débil encostramiento superficial en umbrías, a primera hora. En general, en toda la cordillera, el manto se muestra isoterma y con muy poco gradiente de temperatura. El jueves, día 1, a partir de media mañana ya se ve fusión intensa. Las temperaturas internas de la nieve se mueven entre los -2°C y los 0°C en todo el Pirineu y con el paso de los días la humedad va penetrando en las capas débiles internas, activándolas, y causa la rotura de alguna placa húmeda al Aran al paso de varios esquiadores -sin consecuencias- de dimensión pequeña (D1), en una ladera noreste, a 2.100 m.

De cara al fin de semana la situación pasa a favorable, sin problemas relacionados con las avalanchas, en el Prepirineo, Pallaresa y Ribagorçana-Vall Fosca debido a un manto muy escaso o encostrado, allí donde hay más disponibilidad. Los niveles débiles antiguos formados por facetas o nieve granulada se han transformado en granos de fusión. Los únicos problemas se encuentran en el Aran-Franja Nord de la Pallaresa donde todavía están presentes los niveles débiles persistentes, así como en la Vessant Nord del Cadí Nord-Moixeró, Ter-Freser y Perafita-Puigpedrós, con algunos niveles enterrados de nieve granulada antiguos. Los test del sábado, día 3, en Beret (Aran), en umbría, es positivo (rompe y propaga) debido a la presencia de facetas redondeadas encima de costras blandas y húmedas.

Los espesores a 2200 m del Aran-Franja Nord de la Pallaresa se encuentran entre los 70 a 110 cm y están por debajo de lo habitual por estas fechas. En el resto del Pirineu occidental se mueven entre los 30 y los 70 cm. En el Pirineo oriental los grosores oscilan en las umbrías entre los 30 y los 50 cm, con valores que en la Vessant Nord del Cadí-Moixeró llegan todavía hasta los 80 cm. Las laderas sur están, en muchos casos, sin nieve o con grandes discontinuidades hasta las cimas.



El peligro de aludes ha sido LIMITADO (2) en el Aran-Franja Nord de la Pallaresa por la nieve húmeda y las capas débiles persistentes, y DÉBIL (1) en el resto del Pirineu. La semana finaliza con grado de peligro DÉBIL (1) en toda la cordillera, con el único problema de las capas débiles persistentes en cotas altas en umbrías del Aran-Franja Nord de la Pallaresa, Ter-Freser, Vessant Nord del Cadí Moixeró y Perafita-Puigpedrós.



Evolució del espesor total de la nieve entre el 29 de marzo y el 4 de abril en la estación de Bonaigua (Aran-Franja Nord de la Pallaresa), a 2.266 m. Se observa un descenso gradual del grosor debido a la fusión por las temperaturas positivas. En una semana pasamos de espesores cercanos a la media climática a valores muy por debajo de lo habitual en estas fechas.



El martes, 30 de marzo, el manto en las solanas de Felià (Ribagorçana-Vall Fosca) casi ha desaparecido o, en todo caso, aparecen las costras marrones. En las laderas orientadas a este y noreste el manto es más uniforme y presenta más continuidad.



Grieta observada en una ladera orientada al norte, a 2.300 m, en Beret (Aran) el 29 de marzo.



Placa húmeda pequeña (D1) desencadenada accidentalmente por unos esquiadores, sin consecuencias, al Tuc de Coma d'Auran (Aran), a 2.100 m, en orientación noreste. Los test realizados son positivos e indican propagaciones con una mínima sobrecarga. El causante de esta inestabilidad es la penetración del agua hasta niveles de las capas débiles persistentes formadas por facetas, por encima de costras antiguas.
Foto: Lauegi



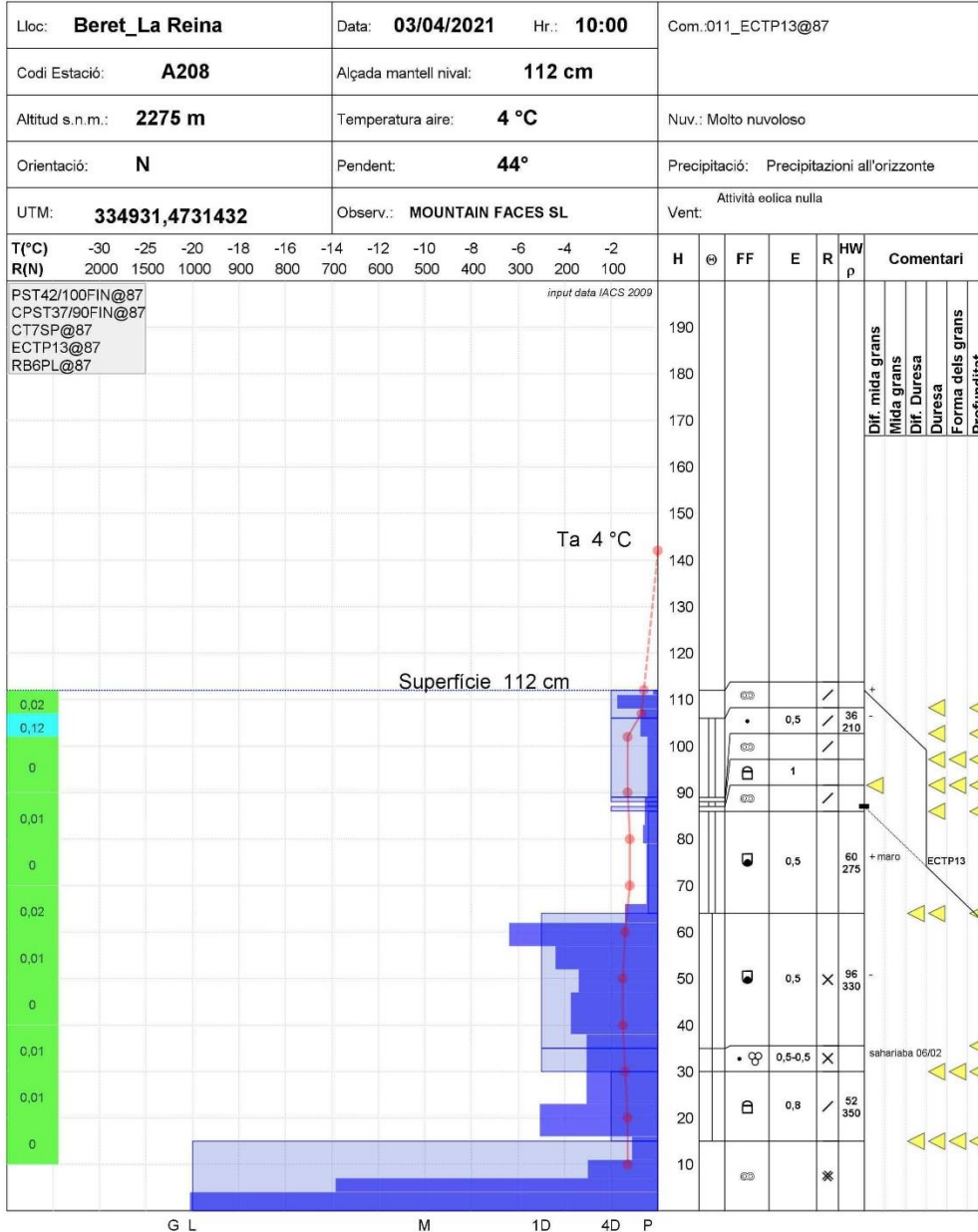
Manto en fusión en el sector de Tavascan (Franja Nord de la Pallaresa), del 3 de abril. Afloran las costras marrones, con discontinuidades en las solanas.



Pirineu de Catalunya

PERFIL DEL MANTELL NIVAL

Codi:
4



Perfil estratigràfic i sondejo de percussió fet a Beret (Aran) el dissabte 3 d'abril, a 2.275 m. Tant el test de la sierra com el de la columna estesa indiquen propagacions de les fractures (ECTP13 i PST 42 / 100F).