



Resum nivològic setmanal

Síntesi de la setmana del 8 al 14 de febrer de 2021

Evolució general.

S'ha tractat d'una setmana amb diversos episodis de nevada i variacions destacables de temperatura que han fet que els problemes per allaus fossin variant amb el pas dels dies, predominant les situacions de neu ventada sobre capes febles persistents, i neu humida. L'activitat d'allaus de mides 1 i 2 ha estat elevada, amb diversos accidents i incidents.

Situació del mantell nival.

Dilluns 8 el mantell presentava una crosta de neu marró, sobre la que hi havia uns 10 cm de neu caiguda dissabte 6, sovint amb neu granulada al contacte amb la crosta.

Al llarg de la setmana, fins a quatre episodis de precipitació van afectar el Pirineu. El primer va tenir lloc dilluns, amb uns 5-10 cm a l'Aran-Franja Nord de la Pallaresa, uns 5 cm a la resta del Pirineu Occidental i al Perafita-Puigpedrós, i quantitats inapreciables a la resta del Pirineu. La presència de plaques de neu ventada era el principal problema a tenir en compte, i de fet el dimarts al matí es van registrar algunes allaus petites provocades sense conseqüències.

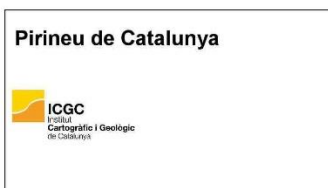
Les nevades més quantioses de la setmana han caigut dimarts, acompanyades de vent de component oest. S'han recollit 15-20 cm a la Rigaborçana-Vall Fosca i uns 10 cm a la resta, si bé al nord de l'Aran i al Ter-Freser les acumulacions han sigut més baixes. Així, entre dimarts i dimecres al matí l'activitat allavosa va ser destacable a la Ribagorçana-Vall Fosca, amb problemes de neu recent i neu ventada. S'han registrat nombroses allaus naturals de sortida puntual i mida 1, algunes allaus de placa naturals de mides 1 i 2, així com algunes plaques provocades preventivament.

Les nevades de dimecres han sigut minses i s'han concentrat a l'Aran-Franja Nord i resta de l'extrem nord de la serralada, de manera que ha continuat la formació de plaques de neu ventada. Després de cinc dies de temperatures baixes i episodis de nevada, dijous ha augmentat la temperatura, amb isozero pujant fins a 2600 m, i ha sortit el sol. L'activitat d'allaus de neu humida ha estat freqüent, deixant sovint al descobert la neu marró, en general amb allaus de mides 1 i 2 registrats al Pirineu Occidental i al Perafita-Puigpedrós. L'últim episodi nivós de la setmana ha tingut lloc divendres, amb uns 10 cm més sobretot a Pirineu Occidental, i transport de neu degut al vent de nord i oest. Amb tot, al llarg de la setmana s'han acumulat uns 20-30 cm de neu, quantitats localment majors a l'Aran, i lleugerament inferiors al Ter-Freser. Aquesta neu presentava nivells febles deguts a les diferències de vent i temperatura, formació de facetes i, a més, reposava en molts casos sobre neu granulada.

Durant el cap de setmana s'han registrat dos accidents i nombrosos incidents per allaus, tots ells sense conseqüències greus, a l'Aran i a la Franja Nord Pallaresa. S'ha tractat de plaques de mides 1 i 2 que es trencaven pel nivell de neu granulada i deixaven al descobert la neu marró. Totes elles han caigut en orientacions nord-est i sud-est. També ha caigut alguna placa natural en vessants assolellats.

Perspectives.

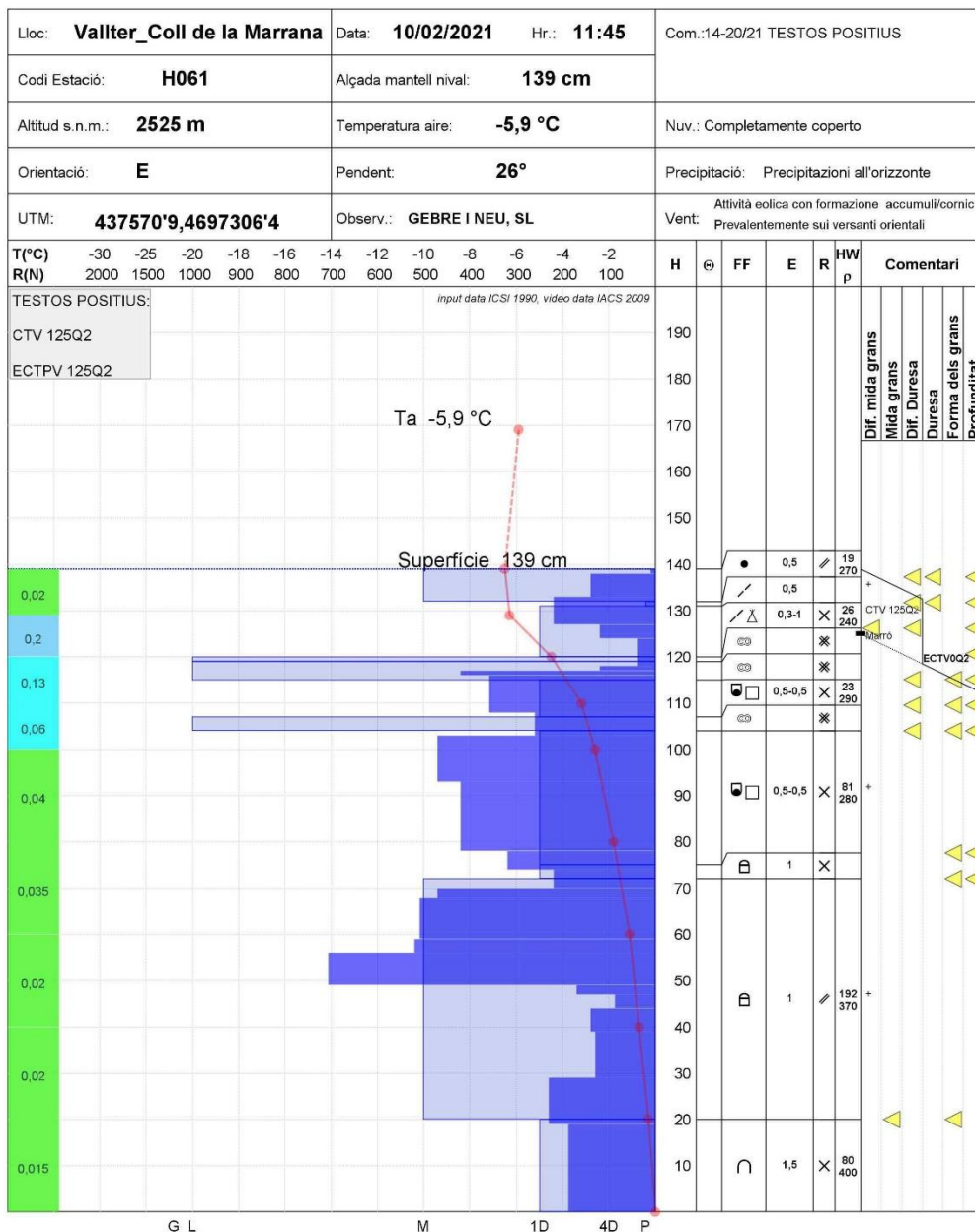
Amb el pas dels dies les plaques tendiran a assentar de forma progressiva, però hi podran haver allaus de neu humida degut a les temperatures elevades i el sol prevists.



PERFIL DEL MANTELL NIVAL

Codi:

4



Sondeig per percussió i perfil estratigràfic realitzat al Coll de la Marrana (Ter-Freser), el 10 de febrer. Tot i que el mantell es presentava discontinu al sector, localment es podien trobar plaques molt inestables. Al perfil, a 125 cm un nivell de partícules molt fragmentades i neu granulada es trencava i propagava amb molta facilitat.



Allau de placa de neu recent desencadenada de forma provocada a Boí-Taüll (Ribagorçana-Vall Fosca) el dia 10 de febrer de 2021.



Paisatge al Vessant Nord del Cadí-Moixeró divendres 12 de febrer, amb Prat de Cadí en primer pla i diverses canals al fons. Els diferents episodis de nevada posteriors a la deposició de pols han cobert la neu marró i el mantell presenta un aspecte homogeni. Malgrat això, el vent dels últims dies ha provocat transport a sectors exposats.



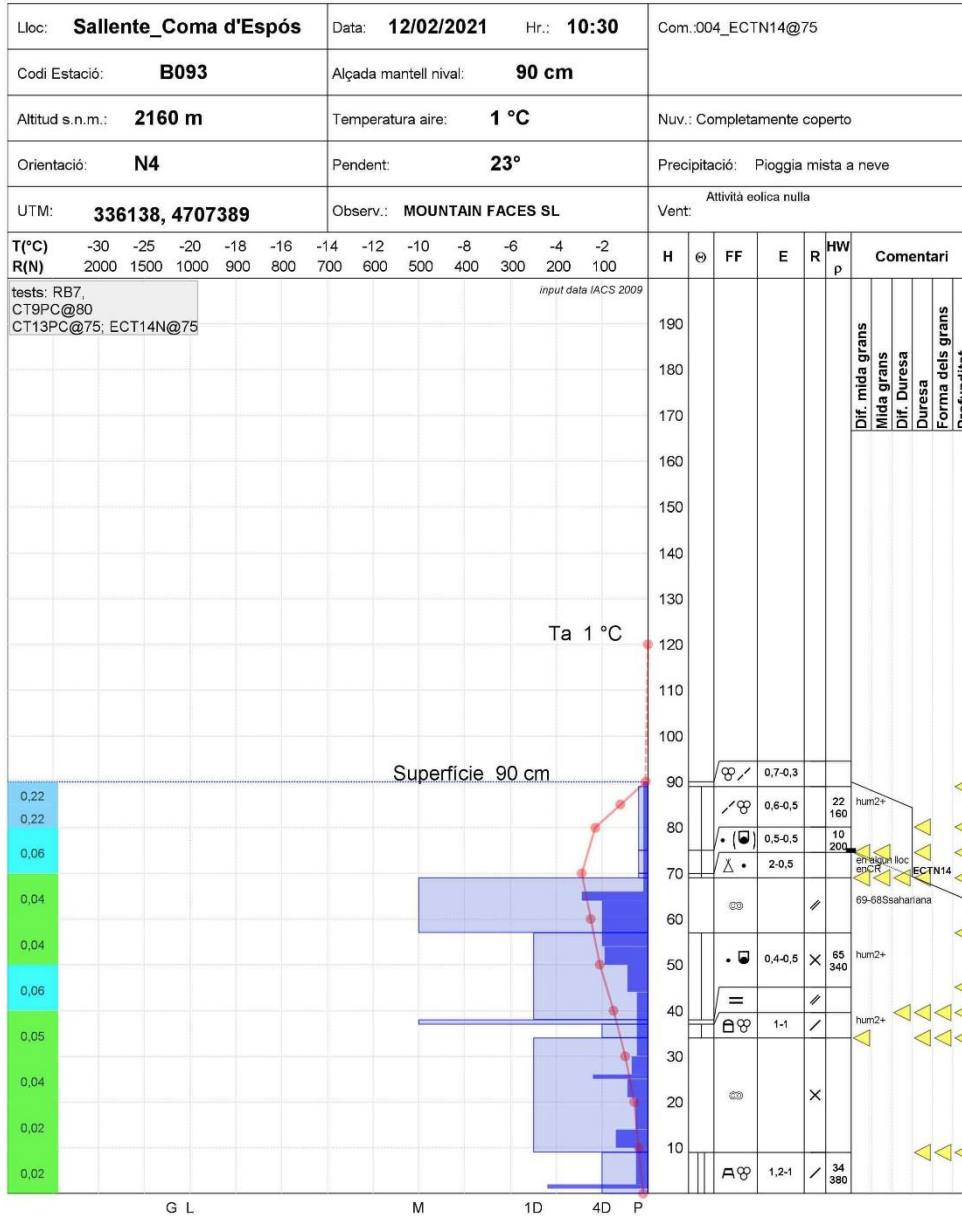
Pirineu de Catalunya



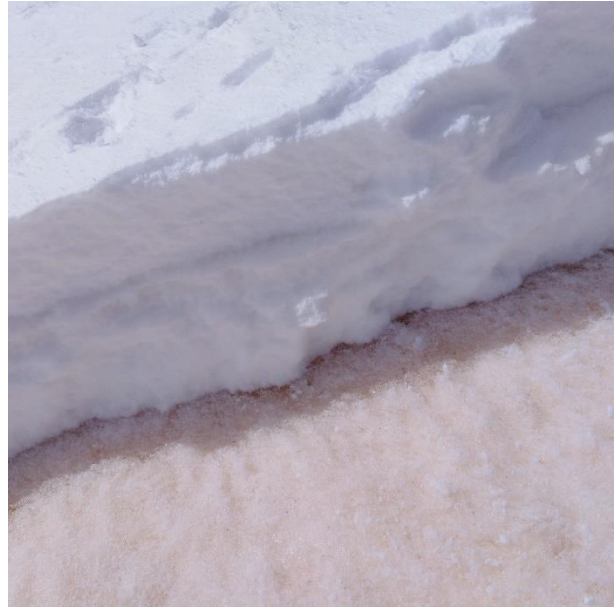
PERFIL DEL MANTELL NIVAL

Codi:

4



Sondeig per percussió i perfil estratigràfic realitzat a Coma d'Espós (Ribagorçana-Vall Fosca), divendres 12 de febrer. Sobre la crosta marró s'observa un nivell de neu granulada, que en el moment de l'observació no es presentava reactiu. En superfície, diversos nivells de neu ventada, parcialment humitejats per l'augment de temperatures i la boira del dia 12.



A l'esquerra, l'allau que va caure entre els dies 12 i 13 de febrer al Pic de la Coma del Forn al pas d'una persona. A la dreta, detall a la zona de la cicatriu. La neu dels últims dies es troba damunt de la neu marró, i té com a contacte un nivell de neu granulada que afavoreix el trencament i la propagació de les plaques.



Allau accidental desencadenat a Lac Tort de Rius (Aran) el dia 13 de febrer de 2021. La capa feble ha estat la formada per neu granulada sobre la crosta marró. El desencadenament ha tingut lloc a 2600 m, en orientació nord-est. Imatge: Centre de Lauegi d'Aran.