



Resum nivològic setmanal

Síntesi de la setmana del 8 al 14 d'abril de 2019

Evolució general

L'aspecte del Pirineu segueix sent hivernal degut a les nevades de la setmana anterior i als nous xàfecs registrats durant aquests darrers dies. Hi ha hagut dos episodis de precipitació amb un augment del grau de perill de Feble (1) fins a Marcat (3) a l'Aran-Franja Nord de la Pallaresa. La primera pertorbació va portar xàfecs de caràcter tempestuós amb neu granulada i, l'altre, una retenció de nord -posterior al pas de la mateixa borrasca- va deixar nevades amb formació de plaques de vent a l'extrem nord de la serralada. Els diferents episodis de nevada han donat lloc a problemes de neu recent, ventada i humida.

Situació del mantell nival

Entre dimarts i dimecres el mantell ha rebut de 10 a 15 cm de neu recent, acompanyada del tipus granulada, al Ter-Freser, Prepirineu i Cadí. Aquests xàfecs, alguns en forma de tempesta, han contribuït a que el mantell nival hagi estat format per neu recent seca en obagues per sobre d'uns 2200 m i per neu més humida a cotes inferiors i a les solanes. L'humitejament superficial del mantell ha estat molt acusat a cotes baixes i mitges, sobretot degut a la presència de nuvolositat i ambient humit. S'ha observat activitat d'allaus a l'Aran-Franja Nord de la Pallaresa, Pallaresa, Ribagorçana-Vallflosca i Perafita-Puigperós. Van ser abundants sortides puntuals de neu recent humida a les solanes més dretes i també a orientacions est i nord-est, de mida entre petita (D1) i mitjana (D2).

L'estructura del mantell estava formada per neu recent que en superfície s'anava facetant una mica en obagues degut al refredament nocturn. La neu granulada quedava intercalada entre crostes de regel a les solanes degut a l'escalfament diürn i al regel nocturn. Els testos de sobrecàrrega donaven fractures en la neu granulada amb esforços moderats, però majoritàriament sense propagació.

Entre dimecres i dijous una retenció de nord amb vent fort va acumular entre 20 i 30 cm a l'Aran-Franja Nord de la Pallaresa i entre 10-20 cm al Ter-Freser i Perafita-Puigpedrós, on es van formar nombroses plaques de neu ventada; això va fer que al Pirineu Oriental els gruixos de neu al terra arribessin per fi a valors normal per l'època. Al sector més perillós, Aran-Franja Nord de la Pallaresa, han predominat els problemes de neu humida i ventada, amb caigudes d'allaus naturals i accidentals de neu humida de mida D1 (petita) i alguna de placa humida de mida D2 (mitjana), observada dissabte a la Peüllà (Aran).

El grau de perill ha estat Moderat (2) a l'Aran-Franja Nord de la Pallaresa gran part de la setmana i, fins i tot, Marcat (3) per damunt dels 2400 m el divendres degut a problemes de neu recent i ventada, després de moltes setmanes amb valors inferiors. A la resta de sectors s'ha mogut entre Feble (1) i Moderat (2).

Perspectives

La setmana del 15 d'abril s'esperen noves precipitacions, primer amb cota de neu molt alta, baixant prop dels 2000 m i problemes relacionats amb neu humida i neu recent. Hi ha molta incertesa per finals de setmana.



Imatge de Filià (Ribagorçana-Vall Fosca) del 9 d'abril de 2019. S'observa una gran activitat d'allaus de neu recent humida degut a l'augment de les temperatures i les elevades humitats ambientals. La dimensió de totes aquestes allaus són de fins a mida D1 (petita).



Imatge de la neu granulada en superfície del 9 d'abril de 2019 a la vall de Filià (Ribagorçana-Vall Fosca). Les darreres nevades van anar acompanyades d'aquest hidrometeor sòlid, sent un tipus de gra bastant problemàtic per la seva capacitat d'actuar com a capa feble persistent.



Imatge del Puigmal des de Noucreus (Ter-Freser). Observem un mantell més uniforme degut a les darreres nevades, però encara escàs i discontinu a les solanes i ventat a lloms i cordals.



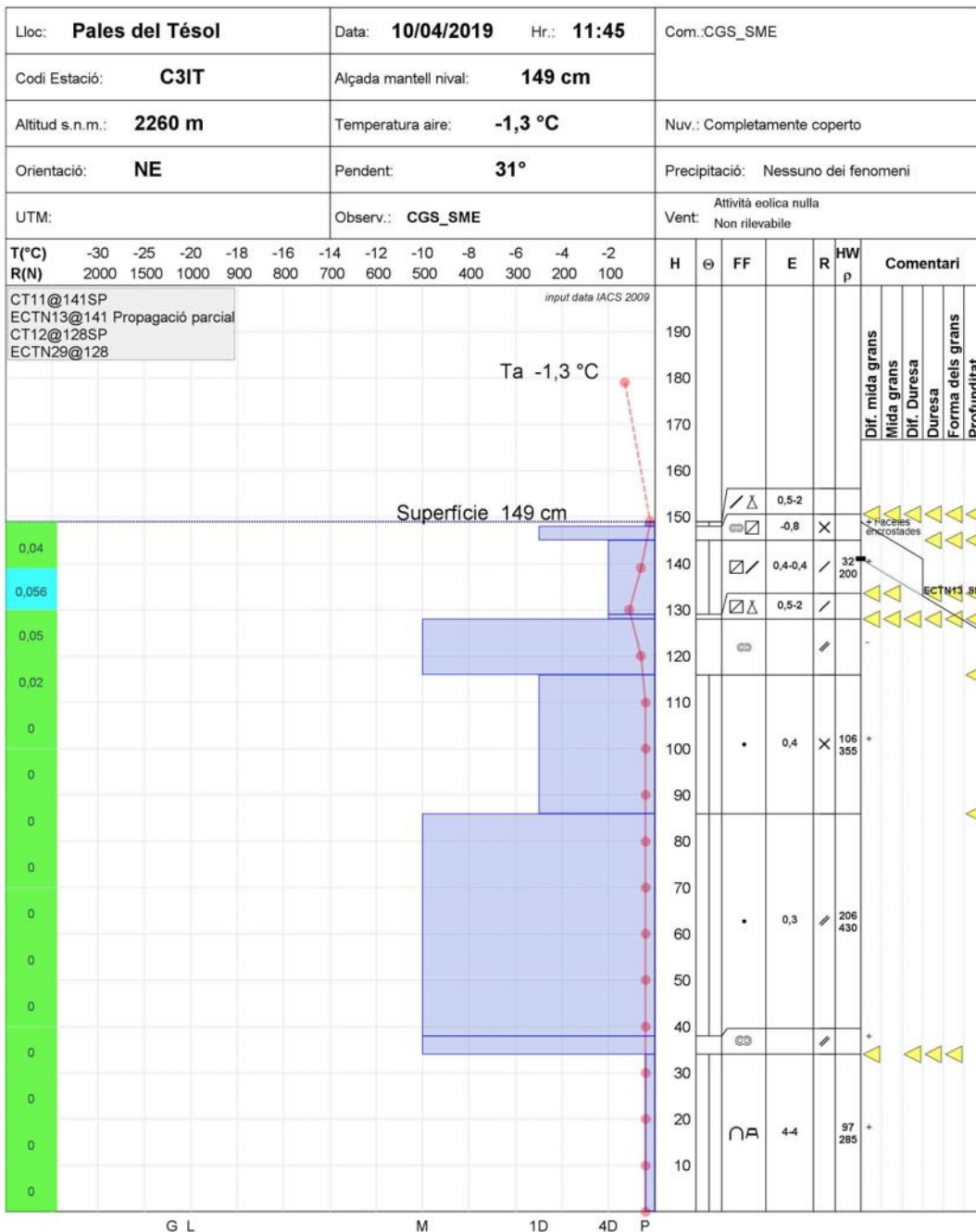
Pirineu de Catalunya



PERFIL DEL MANTELL NIVAL

Codi:

4



Perfil estratigràfic realitzat a les Pales del Tèsol (Pallaresa), a 2260 m el dia 10 d'abril. Observem capes superficials de facetes encrostades amb neu granulada. Per sota es pot veure una gruixuda crosta de fusió-regel i la resta del mantell format per gra fi i gobelets en el contacte amb el terra. Els tests d'estabilitat diuen que la possible activitat d'allaus es donaria per damunt de la crosta més grossa, per damunt dels 130 cm.