



Resumen nivològic semanal

Síntesis de la semana del 25 de febrero al 03 de marzo de 2019

Evolución general.

Semana primaveral con inversiones térmicas y humedades ambientales bajas en cotas altas en todo el Pirineo. Ha destacado el rehielo nocturno, la presencia de costras y el humedecimiento del manto durante las horas centrales del día. La actividad de aludes ha estado relacionada con la nieve húmeda y los deslizamientos basales.

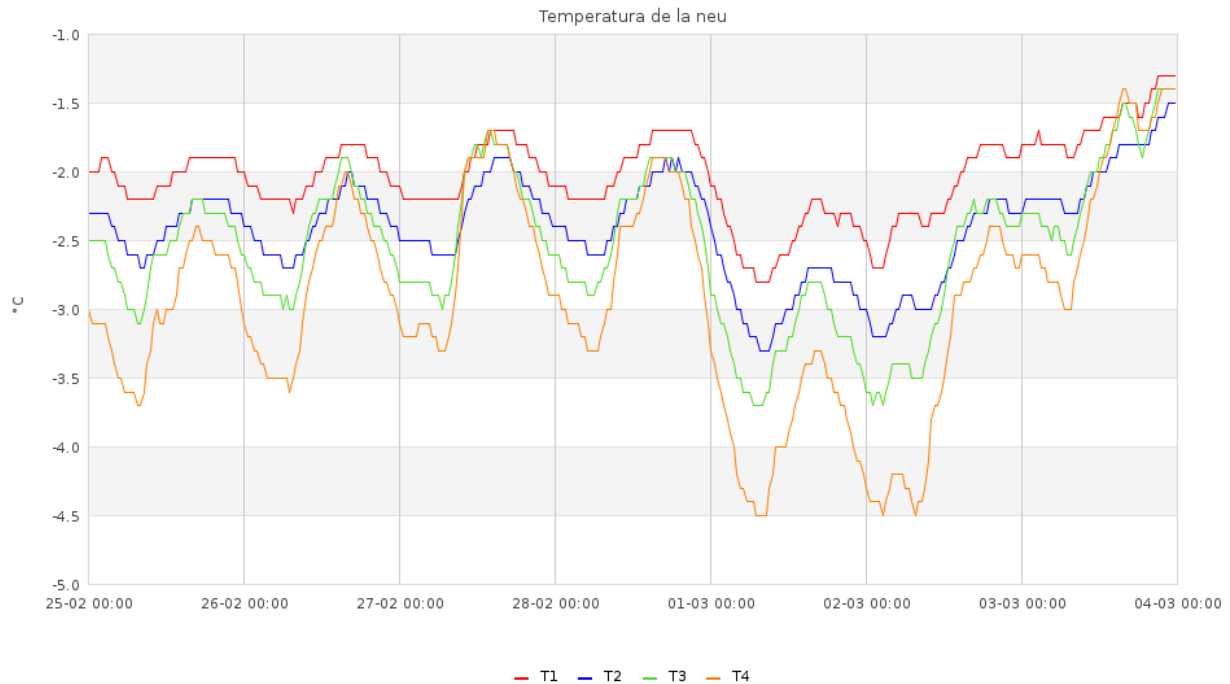
Situación del manto nivoso.

El manto ha estado caracterizado por una marcada transformación superficial, especialmente en las solanas debido a la fuerte radiación y las temperaturas positivas. A pesar del ambiente suave del exterior el manto todavía se ha mantenido muy frío internamente, con valores de entre -4 °C y -8 °C (el viernes, día 3, en Comalada -Aran- la temperatura de la nieve bajaba hasta -11 °C). Sin embargo, hay que decir que se ha observado una disminución del gradiente de la temperatura a nivel interno, es decir, que la nieve ha comenzado a ganar en temperatura. Los perfiles realizados en las umbrías del Pirineo han mostrado un manto, en general, bastante estable, con la presencia de costras superficiales que se han alternado con facetas o con grano fino. En umbrías el rehielo superficial ha sido poco intenso, con presencia de costras más quebradizas que en las solanas, donde el manto ha estado muy duro y resbaladizo. En umbrías se han visto bolsas aisladas de nieve polvo reciclada por encima de los 2200 m, en zonas de bosque ralo o en canales. En Aran-Franja Nord de la Pallaresa, en zonas bastante locales, ha sido donde las capas débiles persistentes antiguas formadas por facetas y cubiletes han mostrado cierta actividad en los test de sobrecarga.

La nieve en el suelo ha continuado presente en umbrías en cotas bajas, en general, por encima de 1500-1600 m, siendo esquiable en la cara norte por encima de 1700, aunque con discontinuidades destacables hasta 1900 o 2000 m; en la cara sur había nieve por encima de 1900 o 2000 m, siendo discontinua hasta la cota 2700. Los espesores han oscilado entre 100-150 cm a 2200 m en Aran-Franja Nord de la Pallaresa y en el resto del Pirineo han oscilado entre 20 y 80 cm.

En cuanto a la actividad de aludes, en las solanas del Aran-Franja Nord de la Pallaresa ha habido deslizamientos y aludes de nieve húmeda de dimensión pequeña (D1). El grado de peligro se ha mantenido Limitado (2) durante toda la semana en el Aran-Franja Nord de la Pallaresa y Débil (1) en el resto del Pirineo.

Perspectivas. La semana del 4 de marzo se espera un cambio en el tiempo, con un progresivo descenso de las temperaturas y la entrada de una vaguada. El manto se renovará con nevadas, inicialmente con lluvia y nieve más húmeda y, posteriormente, con nieve más seca. Habrá que ver cómo reaccionan las capas débiles persistentes en umbrías y zonas protegidas en cotas altas.



Gràfica de temperatura de la nieve de la estación de Cadí Nord, a 2.143 m (Vessant Nord del Cadí-Moixeró) durante la semana del 25 de febrero al 3 de marzo de 2019. La T1 corresponde a la base del manto y la T4 al más cercano al exterior. Se observan temperaturas del manto cercanas a los -5 °C, unos valores bastante bajos a pesar del ambiente suave para las temperaturas positivas del exterior.



Imagen de la Vall de Filià (Ribagorçana-Vall Fosca) del pasado 28 de febrero donde se observa un manto delgado y endurecido limitado a umbrías, en clara regresión, y con discontinuidades en solanas hasta las cumbres.



Imagen de la entrada a la Vall de Gerber (Franja Nord de la Pallaresa) del 27 de febrero donde se observa un manto todavía bastante continuo en las umbrías y que se extiende hasta el fondo del valle.



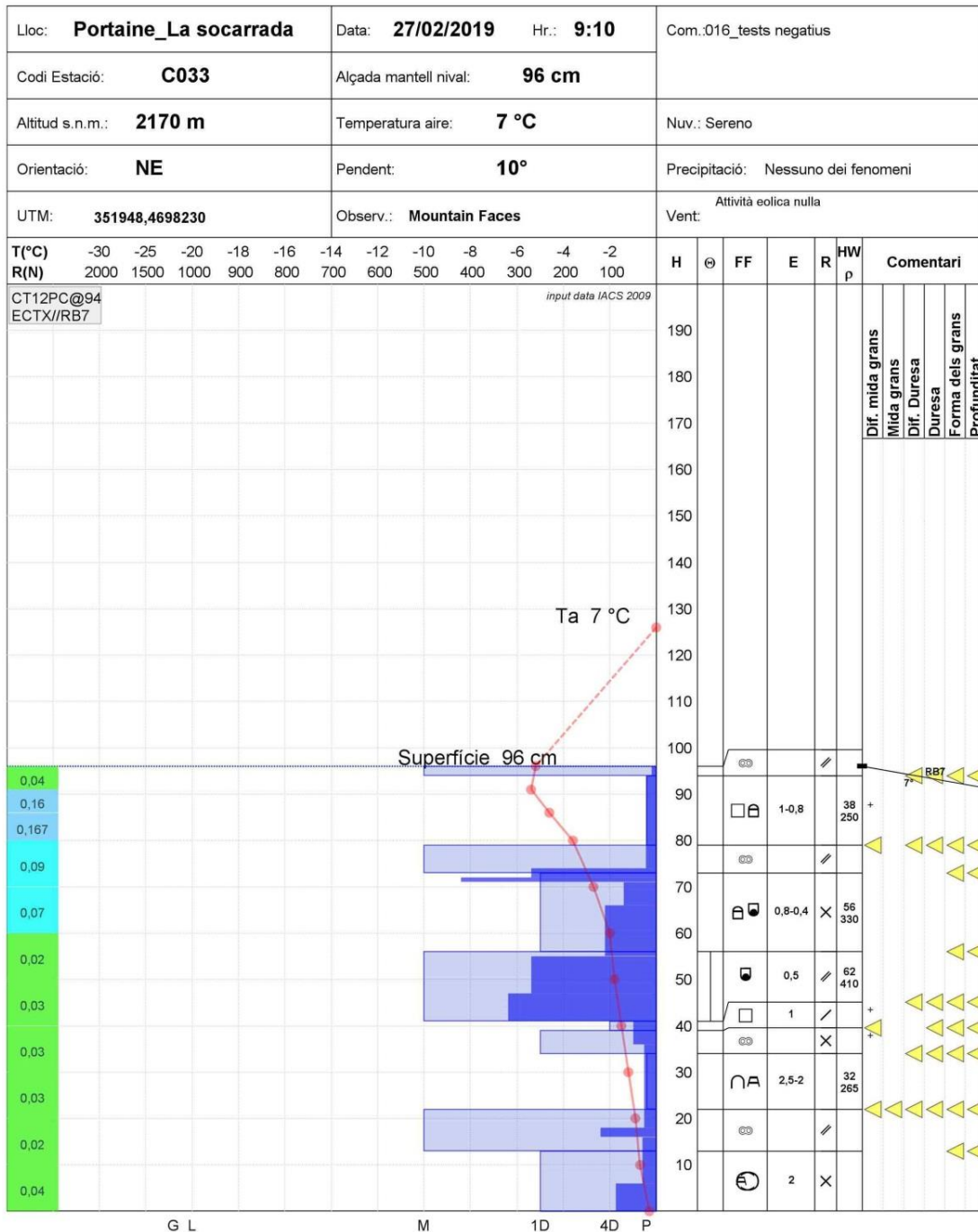
Pirineu de Catalunya



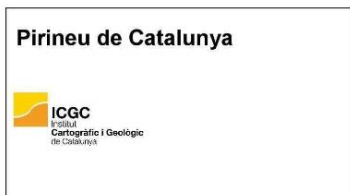
PERFIL DEL MANTELL NIVAL

Codi:

4



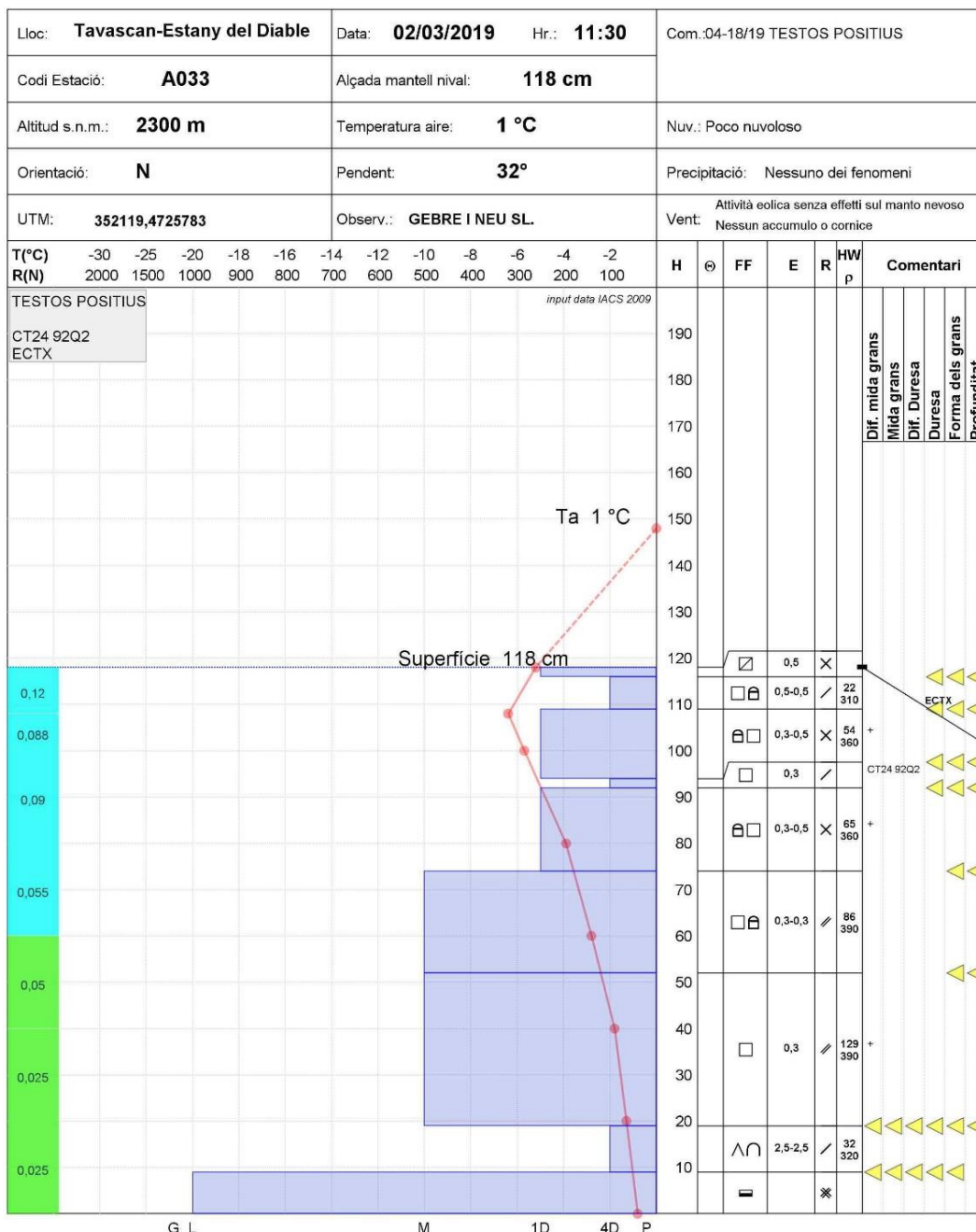
Perfil estratigràfic i sondeo de percussió realitzats en la Socarrada, en Port Ainé (2170 m), donde se observa la intercalación de costras y facetas. Los test de columna extendida indica que no se inicia fractura en el manto (ECTX), aparte del resultado del test de la columna (CT12 @ 94) que sencillamente indica que se rompe la costra superficial. Por lo tanto, el manto -en este sector- es bastante estable debido a las costras internas.



PERFIL DEL MANTELL NIVAL

Codi:

4



Perfil estratigràfic y sondeo de percusión realizados en Estany del Diable, en Tavascan (2300 m), donde se observan capas débiles formadas por facetas. Los test de estabilidad indican posibilidad de fractura con fuerte sobrecarga, no por las familiares capas internas que arrastramos durante todo el invierno, sino también por las nuevas facetas que se han formado cerca de la superficie por el enfriamiento de la nieve que comentábamos anteriormente.