



## Resum nivològic setmanal

**Síntesi de la setmana del 25 de febrer al 03 de març de 2019**

### **Evolució general.**

Setmana primaveral amb inversions tèrmiques i humitats ambientals baixes a cotes altes a tot el Pirineu. Ha destacat el regel nocturn, la presència de crostes i l'humitejament del mantell durant les hores centrals del dia. L'activitat d'allaus ha estat relacionada amb la neu humida i els lliscaments basals.

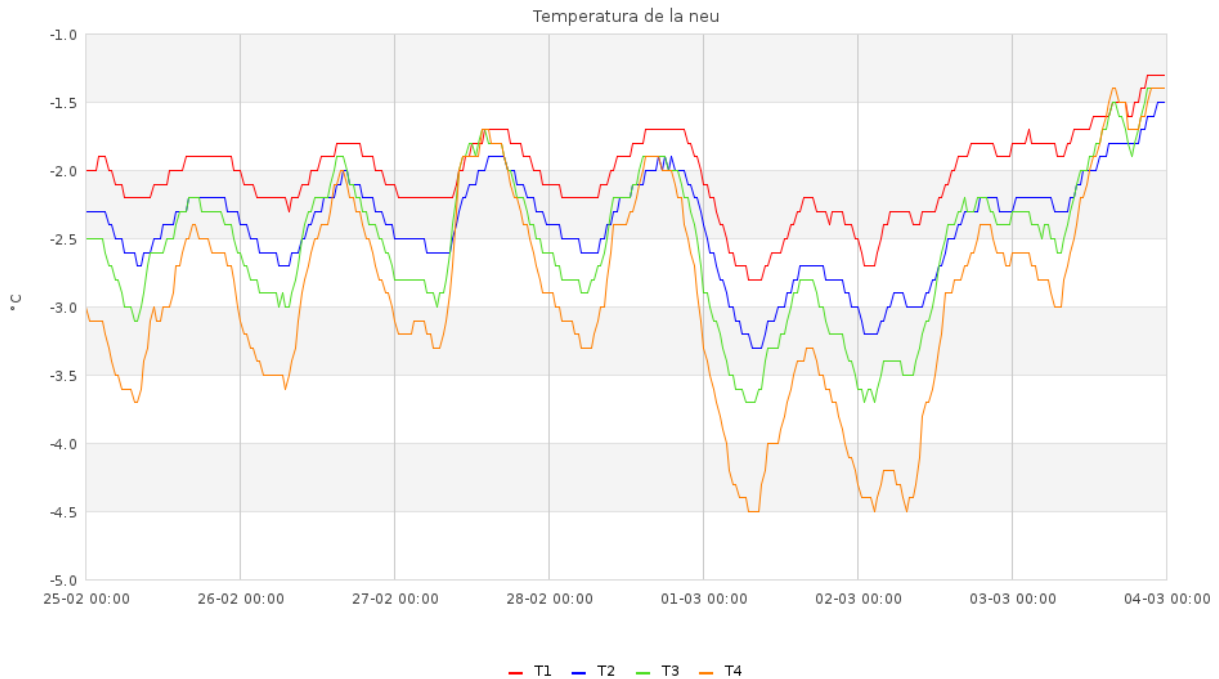
### **Situació del mantell nival.**

El mantell ha estat caracteritzat per una marcada transformació superficial, especialment a les solanes degut a la forta radiació i les temperatures positives. Malgrat l'ambient suau de l'exterior el mantell encara s'ha mantingut molt fred internament, amb valors d'entre els -4 °C i -8 °C (divendres, dia 3, a Comalada, a l'Aran, la temperatura de la neu baixava fins als -11 °C). Tot i així, cal dir que s'ha observat una disminució del gradient de la temperatura a nivell intern, és a dir, que la neu ha començat a guanyar en temperatura. Els perfils realitzats a les obagues del Pirineu han mostrat un mantell, en general, bastant estable, amb la presència de crostes superficials que s'han alternat amb facetes o amb gra fi. A obagues el regel superficial ha estat poc intens, amb presència de crostes més trencadisses que a les solanes, on el mantell ha estat molt dur i relliscós. En obagues s'han vist bosses aïllades de neu pols reciclada per sobre dels 2200 m, a zones de bosc esclarissat o a canals. A l'Aran-Franja Nord de la Pallaresa, en zones bastant locals, ha estat on les capes febles persistents antigues formades per facetes i gobelets han mostrat certa activitat en els testos de sobrecàrrega.

La neu al terra ha continuat present a les obagues a cotes baixes, en general, per sobre dels 1500-1600 m, sent esquiable a la cara nord per sobre dels 1700, tot i que amb discontinuïtats destacables fins als 1900 o 2000 m; a la cara sud hi havia neu per sobre dels 1900 o 2000 m, sent discontinua fins a la cota 2700. Els gruixos han voltat els 100-150 cm a 2200 m a l'Aran-Franja Nord de la Pallaresa i a la resta del Pirineu han oscil·lat entre els 20 i els 80 cm

Pel que fa a activitat d'allaus, a les solanes de l'Aran-Franja Nord de la Pallaresa hi ha hagut lliscaments i allaus de neu humida de dimensió petita (D1). El grau de perill s'ha mantingut Moderat (2) durant tota la setmana a l'Aran-Franja Nord de la Pallaresa i Feble (1) a la resta del Pirineu.

**Perspectives.** La setmana del 4 de març s'espera un canvi en el temps, amb un progressiu descens de les temperatures i l'entrada d'un solc. El mantell es renovarà amb nevades, inicialment amb pluja i neu més humida i, posteriorment, amb neu més seca. Caldrà veure com reaccionen les capes febles persistents a les obagues i a zones protegides de cotes altes.



Gràfica de temperatura de la neu de l'estació de Cadí Nord, a 2143 m (Vessant Nord del Cadí-Moixeró) durant la setmana del 25 de febrer al 3 de març de 2019. El T1 correspon a la base del mantell i el T4 el més proper a l'exterior. S'observen temperatures del mantell properes als  $-5^{\circ}\text{C}$ , uns valors força baixos malgrat l'ambient suau per les temperatures positives de l'exterior.



Imatge de la Vall de Filià (Ribagorçana-Vall Fosca) del passat 28 de febrer on s'observa un mantell prim i endurit limitat a les obagues, en clara regressió, i amb discontinuïtats a les solanes fins als cims.

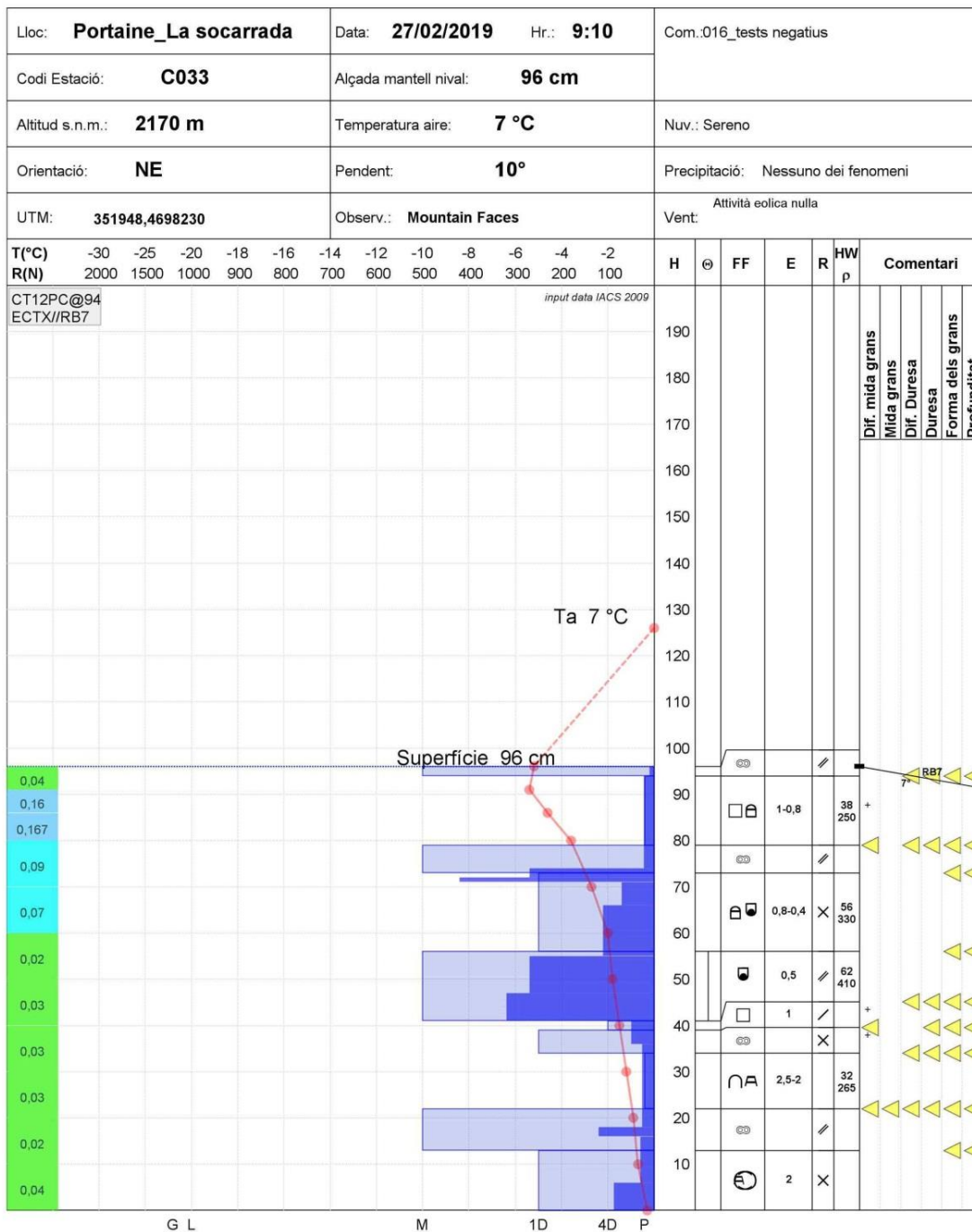


Imatge de l'entrada a la vall de Gerber (Franja Nord de la Pallaresa) del 27 de febrer on s'observa un mantell encara bastant continu a les obagues i que s'estén fins a fons de vall.



## PERFIL DEL MANTELL NIVAL

Codi:  
**4**

Perfil estratigràfic i sondeig de percussió realitzats a la Socarrada, a Portainé (2170 m), on s'observa la intercalació de crostes i facetes. Els test de columna estesa indica que no s'inicia fractura en el mantell (ECTX), a banda del resultat del test de la columna (CT12@94) que senzillament indica que es trenca la crosta superficial. Per tant, el mantell -en aquest sector- és força estable degut a les crostes internes.

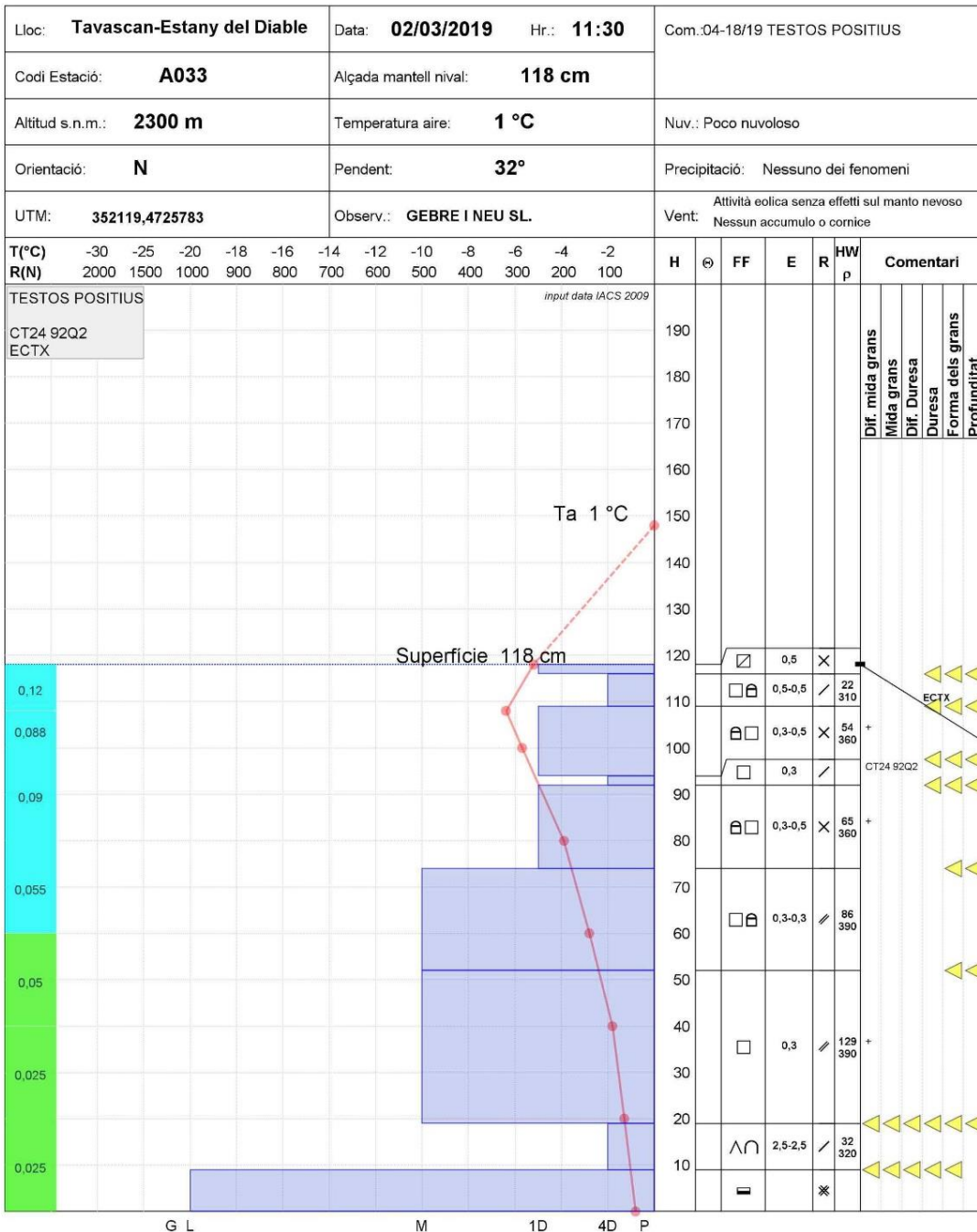


**Pirineu de Catalunya**



## PERFIL DEL MANTELL NIVAL

Codi:  
**4**



Perfil estratigràfic i sondeig de percussió realitzats a l'Estany del Diable, a Tavascan (2300 m), on s'observen capes febles formades per facetes. Els tests d'estabilitat indiquen possibilitat de fractura amb forta sobrecàrrega, no per les familiars capes internes que arrosseguem tot l'hivern, sinó també per noves facetes que s'han format a prop de la superfície pel refredament de la neu que comentàvem anteriorment.