



Resumen nivològic semanal

Síntesis de la semana del 18 al 24 de febrero de 2019

Evolución general.

Semana anticiclónica, casi primaveral, con inversiones térmicas y humedades ambientales bajas en todo el Pirineo y un ascenso térmico que ha tocado techo el fin de semana. Ha destacado el rehielo nocturno y el humedecimiento superficial del manto durante las horas centrales del día. La actividad de aludes ha estado relacionada con la nieve húmeda y los deslizamientos basales.

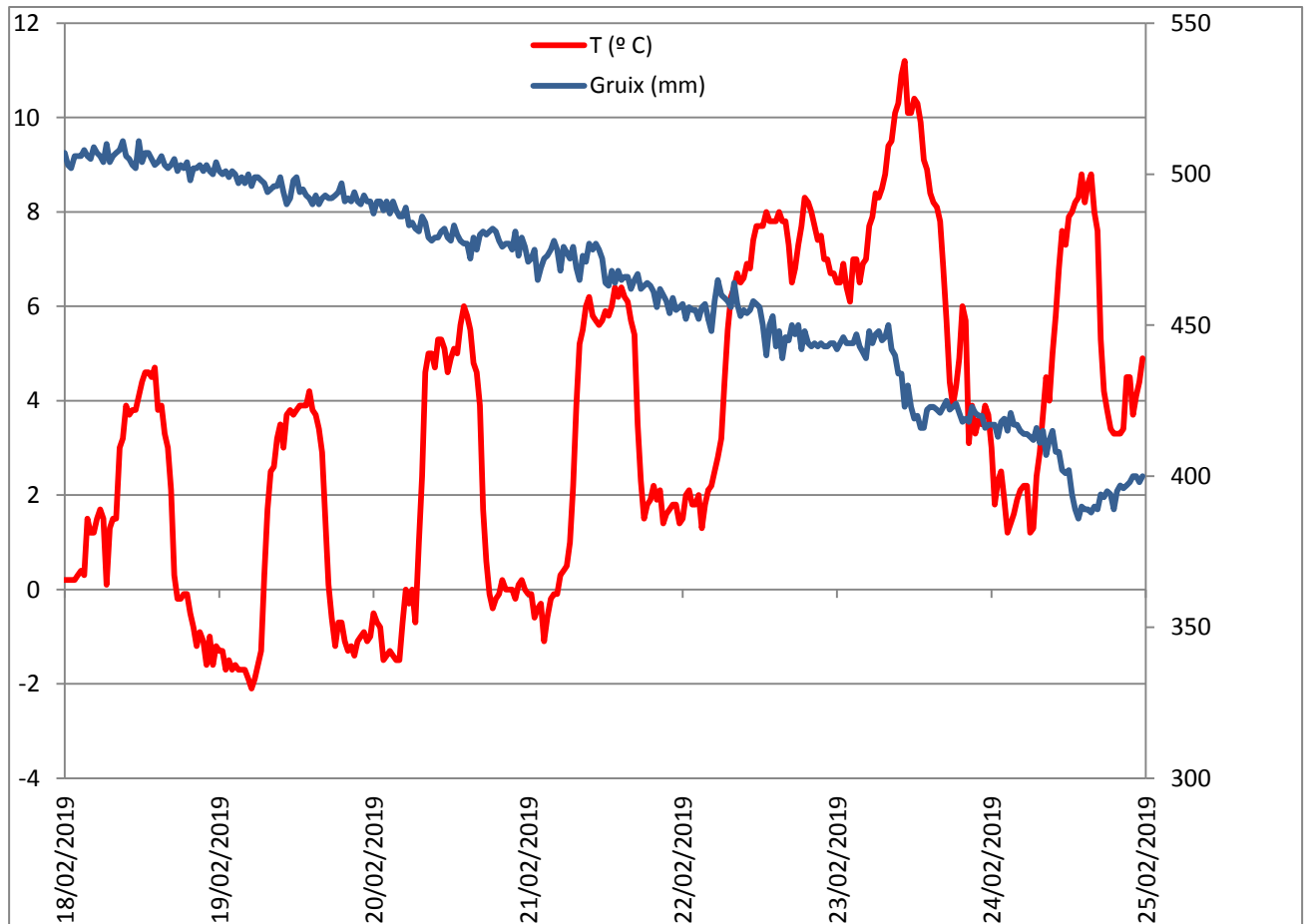
Situación del manto nivoso.

El manto ha estado caracterizado por una lenta transformación superficial ya que aún se ha mantenido muy frío internamente, con valores de hasta -11 °C o -12 °C. A pesar de ello, esta transformación ha sido evidente y más rápida en superficie en las solanas debido a la fuerte radiación y las altas temperaturas. Los perfiles realizados han mostrado una estabilización gradual de este manto, con la formación de costras superficiales y una leve fusión diurna en solanas aunque también se han visto capas débiles persistentes antiguas, cada vez más locales, y menos reactivas. En cotas altas, tanto del Pirineo como del Prepirineo, hemos observado acumulaciones de nieve polvo reciclada en umbrías protegidas como, por ejemplo, en zonas de bosque ralo o en canales. En las cotas más altas aún se ha encontrado nieve polvo venteada.

La nieve ha seguido presente en las umbrías en cotas bajas y en las solanas, en general, por encima de los 1500-1600m, siendo esquiable en la cara N por encima de los 1700 y en la S por encima de los 1800-1900m. Los espesores han variado entre 120-160 cm a 2200 m en Aran-Franja Nord de la Pallaresa y en el resto del Pirineo han oscilado entre los 30 y los 90 cm.

En cuanto a la actividad de aludes, en las solanas del Aran-Franja Nord de la Pallaresa ha habido avalanchas naturales de nieve húmeda de hasta tamaño medio (D2) así como deslizamientos de dimensión pequeña (D1). El grado de peligro se ha mantenido Limitado (2) durante toda la semana en Aran-Franja Nord de la Pallaresa y Débil (1) en el resto del Pirineo, excepto el fin de semana, donde las altas temperaturas han hecho subir el grado a Limitado (2) en todos los sectores durante las horas de mayor insolación.

Perspectivas. La semana del 25 de febrero se esperan pocos cambios y el manto continuará marcado por el encostramiento superficial y por su gradual descenso debido a las altas temperaturas. Los termómetros bajarán de cara al fin de semana. Los problemas por aludes estarán relacionados con la nieve húmeda, los deslizamientos y, de manera muy aislada, por la presencia de capas débiles persistentes.



Gràfica de temperatura y espesor de nieve de la estación de Malniu, a 2230 m (Perafita-Puigpedrós) durante la semana del 18 al 24 de febrero de 2019. Se observa el gradual ascenso de las temperaturas con valores positivos a partir del jueves 21 junto con un marcado descenso del espesor de nieve.



Imagen del Coll de la Barra (Perafita-Puigpedrós) del pasado 22 de febrero donde se observa un manto en regresión y discontinuo debido a los efectos del viento de semanas atrás y la fuerte insolación de estos días.



Imagen de la Vall de Sant Martí (Ribagorçana-Vall Fosca) del 22 de febrero donde se observa un manto todavía bastante continuo y endurecido. En las solanas la nieve es discontinua prácticamente hasta la cota de las cimas por el efecto del viento y las altas temperaturas.

