



Resum nivològic semanal

Síntesis de la setmana del 11 al 17 de febrero de 2019

Evolució general.

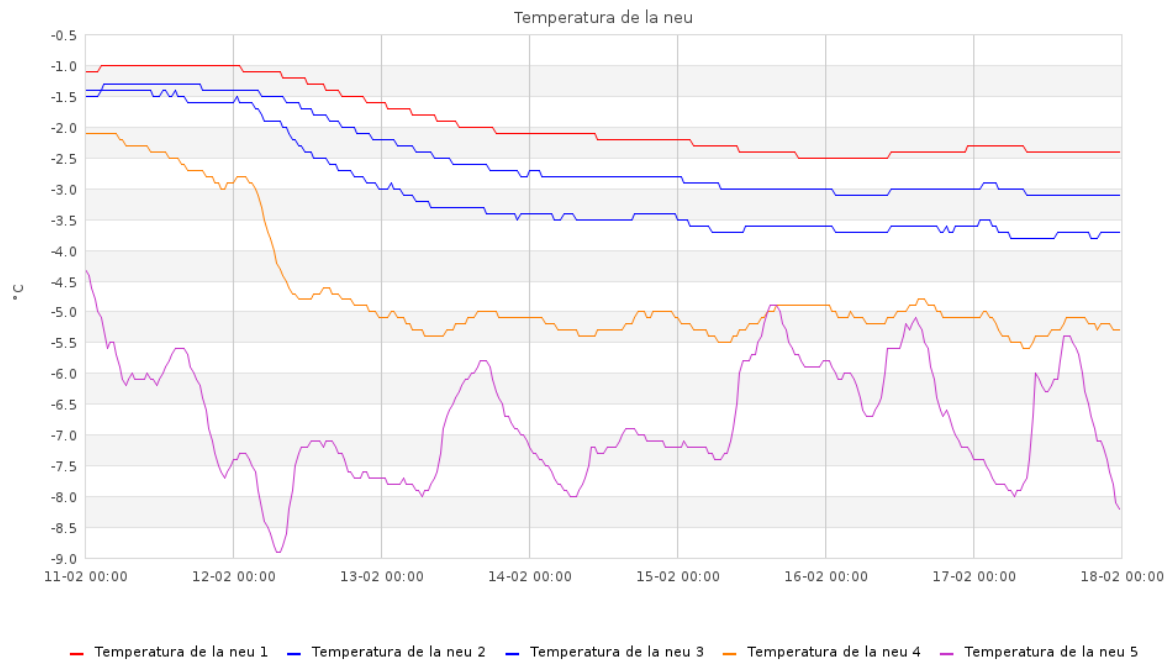
Durante toda la semana la situación en todo el Pirineo ha estado marcada por el rehielo nocturno, el humedecimiento del manto durante las horas centrales del día y por una lenta estabilización de las capas débiles persistentes. En términos generales, la actividad de aludes se ha relacionado con la nieve húmeda, los deslizamientos y por la caída natural de alguna placa blanda, de manera muy aislada.

Situación del manto nivoso.

A lo largo de toda la semana se ha observado un fuerte gradiente térmico dentro del manto, con temperaturas a nivel superficial que se han movido entre los -6 °C y los -11 °C. Los perfiles realizados han mostrado una estabilización gradual de este manto, con la formación de costras superficiales. Sin embargo, también se han visto capas débiles persistentes antiguas, cada vez más locales y menos reactivas. A partir del miércoles se ha observado la formación de nuevas placas por el crecimiento de facetas cerca de la superficie del manto (por ejemplo, en umbrías del sector de la Pallaresa, cerca de los 2000 m, y de manera muy local). En general, en todos los sectores, el manto se ha ido humedeciendo superficialmente a lo largo de la mañana con algunas caídas de bolas o avalanchas de nieve húmeda, especialmente en lugares de gran pendiente orientadas en el sur.

En el Aran-Franja Nord de la Pallaresa la nieve ha estado presente en las zonas más bajas en todas las cotas y en las solanas por encima de los 1500 m. Los espesores, normalizados para la época, han rondado los 170-190 cm a 2200 m. Las umbrías por debajo del nivel del bosque han estado encostradas y en las cotas más altas todavía se ha observado nieve polvo. En la Ribagorçana-Vall Fosca y en la Pallaresa el manto ha recorrido los 60-90 cm y ha sido esquiable por encima de 1700 m en las orientaciones N y los 1900 m en las S, con discontinuidades hasta los 2500, aproximadamente. En el resto de sectores del Pirineo y también en el Prepirineo los espesores totales de nieve han ido disminuyendo pero todavía son normales para la época o ligeramente superiores a los valores normales, con espesores totales que superan, por ejemplo, los 60 cm en el Perafita-Puigpedrós. En términos generales, ha habido nieve desde cotas bajas en las umbrías pero sólo ha sido esquiable por encima de los 1600 m en las umbrías y los 1800 m en las solanas. En todos los sectores el suelo ha quedado al descubierto en cotas altas de las laderas expuestas al viento del norte y también en la vertiente sur y oeste debido a la insolación. En las solanas del Aran-Franja Nord de la Pallaresa ha habido actividad de aludes naturales de nieve húmeda, de dimensiones pequeñas (D1) así como deslizamientos de dimensión media (D2) y también la caída de alguna placa blanda, de dimensión pequeña (D1). El grado de peligro ha bajado de Notable (3) a principios de semana en el Aran-Franja Nord de la Pallaresa a Limitado (2) por la progresiva estabilización de las capas débiles. En el resto del Pirineo el grado ha sido Débil (1) a lo largo de toda la semana con problemas relacionados con la nieve húmeda y la presencia de capas débiles persistentes.

Perspectivas. La semana del 18 de febrero se espera un aumento de las temperaturas y tiempo estable. El manto seguirá endurecido en superficie con un rehielo menos intenso debido a las altas temperaturas. Los problemas por aludes se esperan por nieve húmeda y deslizamientos basales en las solanas y por capas débiles persistentes en umbrías, cada vez más aisladas y más sensibles.



Gràfica de la temperatura de la nieve en diferentes profundidades del manto en la estación de Cadí Nord, a 2.143 m (vertiente norte del Cadí-Moixeró) durante la semana del 11 al 17 de febrero de 2019. A pesar de las altas temperaturas ambientales se observa una temperatura bastante baja del manto con valores de hasta los -9 °C.



Imagen de la Vall de Filià (Ribagorçana-Vall Fosca) del pasado 13 de febrero donde se observa un manto con nieve venteada y solanas con muchas discontinuidades.




Imagen de la Tossa Pelada (Prepirineo) del 14 de febrero donde se observa un manto de nieve venteada con sastruguis y muchas irregularidades debido al efecto del viento. Al fondo de la imagen se intuye un manto muy endurecido y rehelado.



Imagen de la Bonaigua (Aran-Franja Nord de la Pallaresa) del 15 de febrero donde se puede ver un manto uniforme y continuo hasta el fondo de valle.

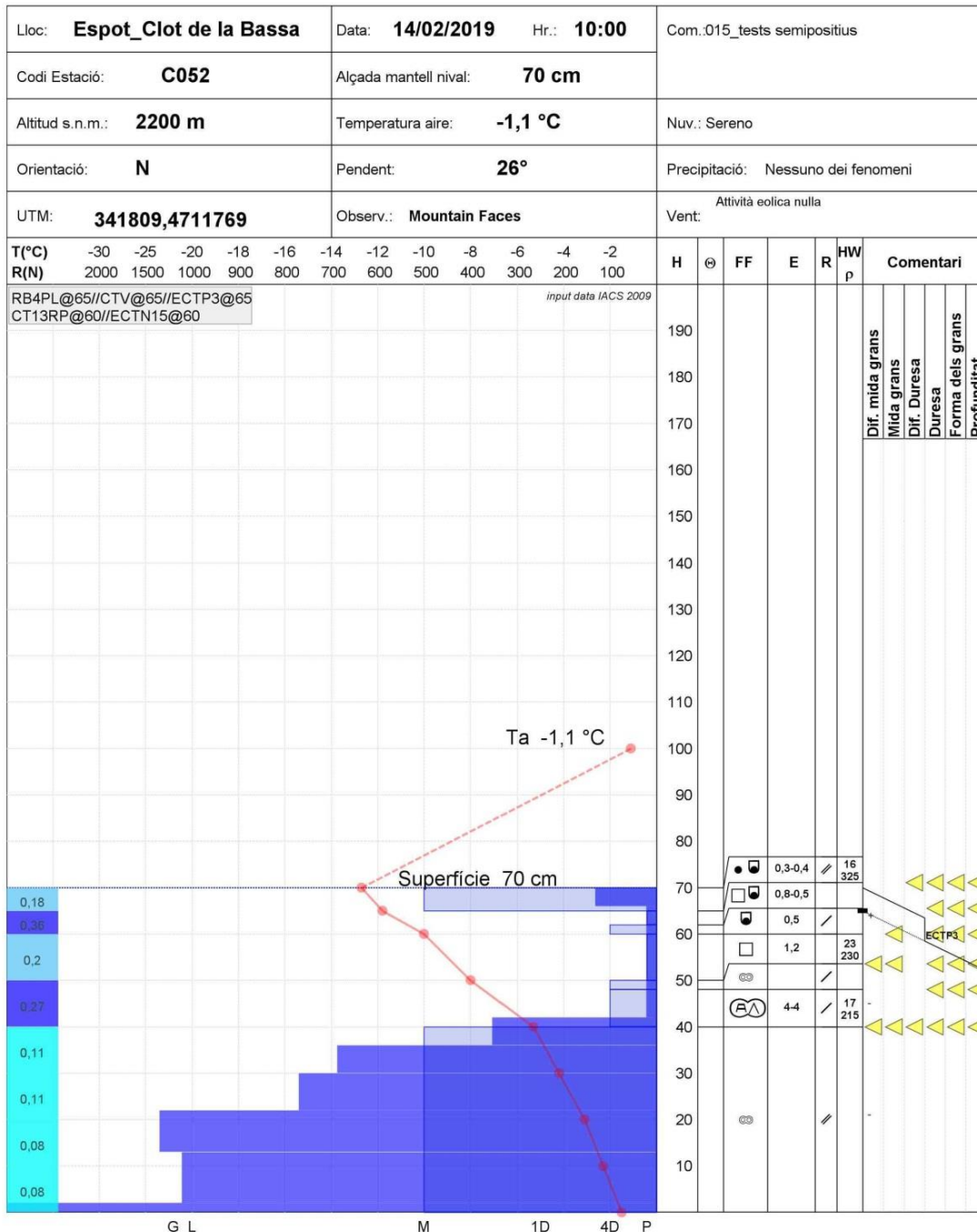


Pirineu de Catalunya



PERFIL DEL MANTELL NIVAL

Codi:
4

Perfil estratigráfico y sondeo de percusión del 14 de febrero realizado en Espot-Clota de la Bassa (Pallaresa), en una placa de nieve reciclada a 2200 m. Se observan unas capas débiles que reposan sobre costras duras. Los ensayos de estabilidad son positivos ya que indican rotura y propagación de la fractura, una situación que podría provocar el deslizamiento del manto en el caso de producirse nuevas nevadas o, incluso, aludes accidentales de pequeño tamaño.