



Resumen nivológico semanal

Síntesis de la semana del 03 de diciembre al 09 de diciembre de 2018

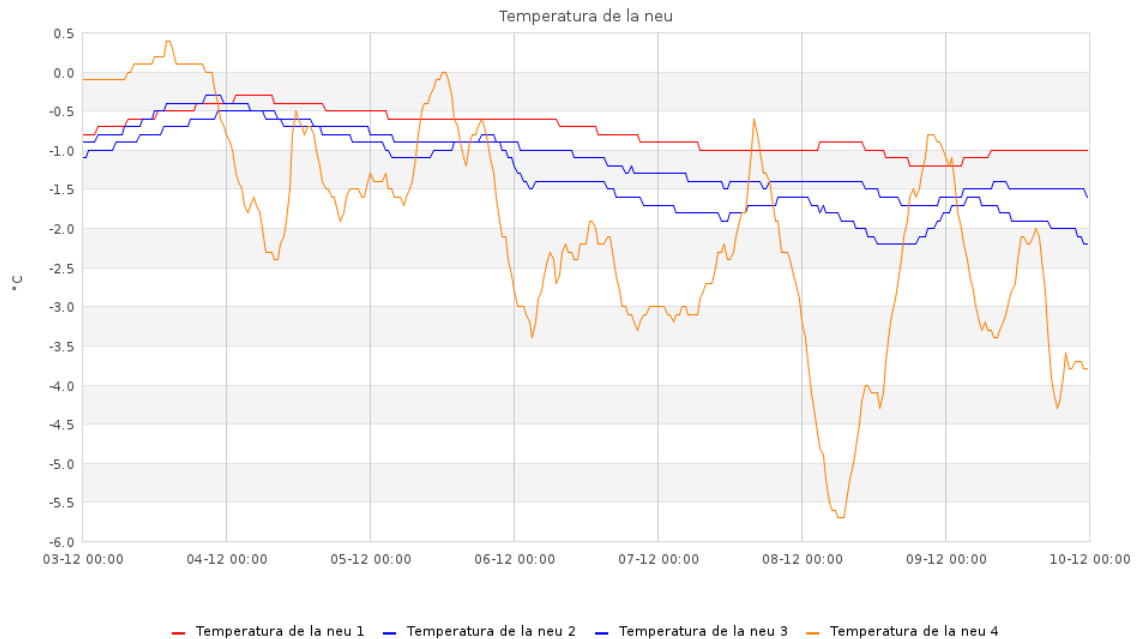
Evolución general. La semana estuvo marcada por la ausencia de cambios destacables y la progresiva estabilización del manto nivoso. El hecho más destacable fue el endurecimiento del manto superficial y, en general, no se observó actividad de aludes.

Situación del manto nivoso. Semana marcada por la presencia de altas presiones con la única variación de un frente atlántico poco activo que dejó precipitaciones inapreciables entre el viernes 7 y el sábado 8 en el Pirineo más occidental. Inversión térmica asociada al anticiclón durante gran parte de la semana. Entrada de viento fuerte del N-NW entre el viernes y el sábado asociado al paso del frente. El manto ha sido esquiable, en general, por encima de 2000-2200 m en orientaciones N y de 2300-2400 m en S, con discontinuidades destacadas debido a los vientos de días anteriores, sobretodo en el Aran-FNP, el Perafita Puigpedrós y el Prepirineo. Los espesores oscilan entre 10-40 cm a 2300 m y en el Ter-Freser, localmente, encontramos espesores de hasta 100-150 cm por encima de los 2.400 m. En el Aran hay nieve por encima de 2000 m, esquiable en torrenteras por encima de 2200 m en orientaciones umbrías. En las laderas soleadas el manto es muy irregular en todas las cotas.

En superficie el manto se presenta endurecido debido al proceso de fusión y rehielo. Se observa una fuerte variación de la temperatura superficial del manto entre el día y la noche, con temperaturas cercanas a los 0 °C durante el día y valores de entre -4 °C y -6 °C durante las madrugadas. Como consecuencia se ha observado un fuerte rehielo superficial y el desarrollo de granos facetados en el interior del manto. Estas facetadas - difíciles de desencadenar y sin capacidad de propagación- han sido la principal fuente de inestabilidad.

La semana ha comenzado con grado de peligro Limitado (2) por encima de 2100 m y Débil (1) por debajo, excepto en el Aran-Franja norte de la Pallaresa donde el manto ha sido insuficiente para establecer un grado de peligro. A partir del miércoles el grado de peligro ha bajado y se ha mantenido Débil (1) por debajo de 2400 m y Limitado (2) por encima de esta cota. No ha habido constancia de aludes observados.

Perspectivas. La falta de perturbaciones mantendrán el grado de peligro estable, al menos hasta el jueves, día que cambiará el tiempo para la llegada de una perturbación atlántica que dejará nuevas precipitaciones en el Pirineo y vientos fuertes del NW. Hasta entonces, el manto se mantendrá encostrado superficialmente e internamente seguiremos teniendo una capa débil de granos facetados que favorecerá el desencadenamiento de aludes de placa. Seguiremos con la posibilidad de aludes de placa por debajo de crestas o collados elevados por encima de 2400 m, en general, de tamaño pequeño (D1), insuficiente para enterrar una persona pero sí para producir caídas o lesiones, pudiendo caer al paso de un grupo de esquiadores.



Evolució de la temperatura de la nieve a diferentes profundidades en la estación de Cadí Nord (2143 m, vertiente norte del Cadí-Moixeró) durante la semana del 03 al 09 de diciembre de 2018. En la temperatura más superficial se observa el fuerte gradiente térmico entre el día y la noche.



Imagen de Beret (Aran) del pasado 03 de diciembre de 2018, donde se observa la discontinuidad y escasez del manto por encima de los 2000.



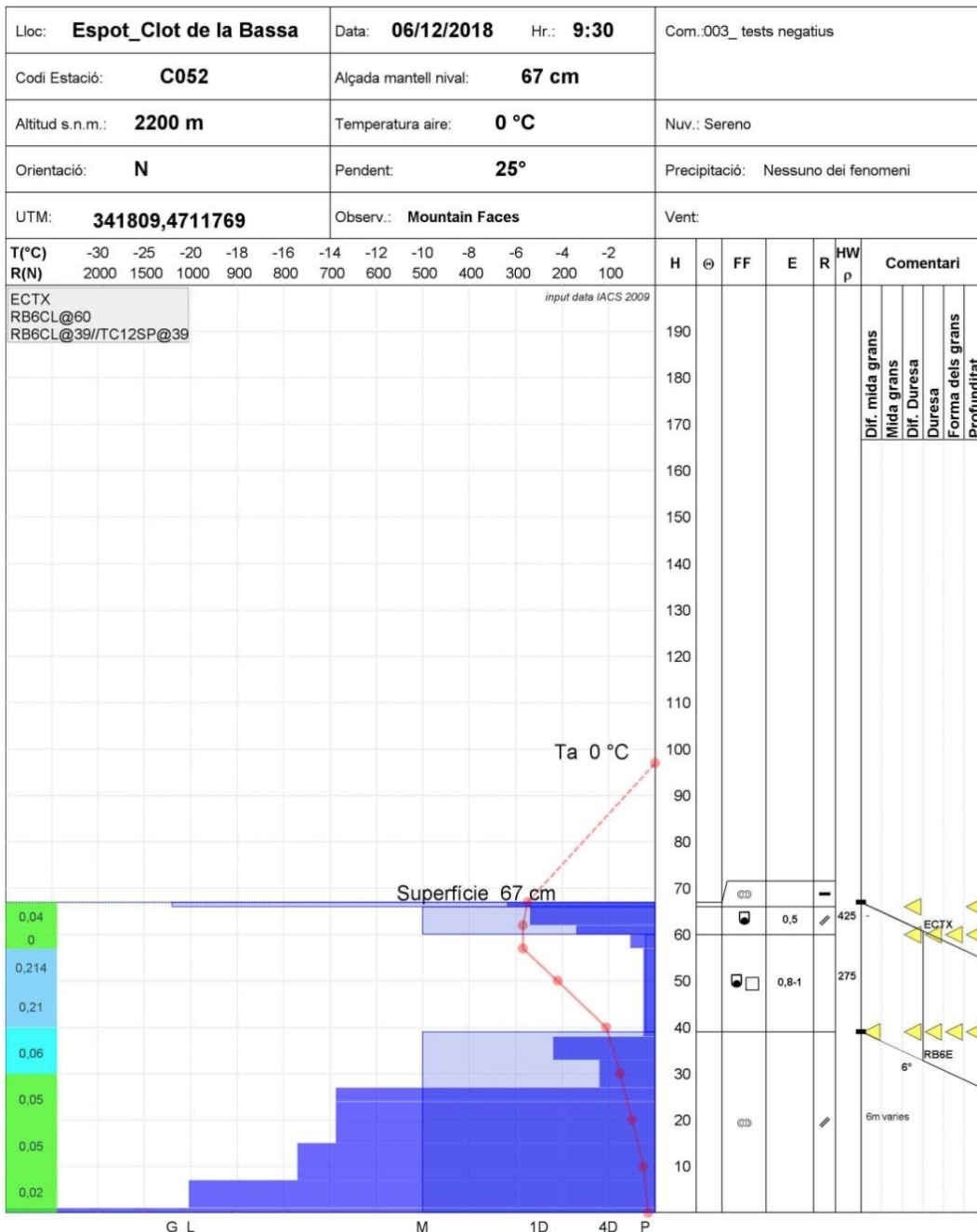
Imagen de la Vall de Filià, en la Vall Fosca (Pallaresa) donde podemos observar claramente la irregularidad en la distribución del manto, con zonas totalmente limpias de nieve en las solanas y umbrías con un manto más continuo.



Pirineu de Catalunya

PERFIL DEL MANTELL NIVAL

Codi:
4



Perfil estratigràfic i sondatge de percussió realitzats en Espot-Clots de la Bassa (Pallaresa) el dijous 6 de desembre. Observem la costra superficial i una capa interna de grans mixtos i facetats. El test de compressió estesa no expressa cap tipus de fractura ni propagació.