



Resumen nivológico semanal

Síntesis de la semana del 1 al 7 de mayo del 2017

Evolución general. Semana con algunos chubascos de nieve en cotas relativamente bajas a principios de semana y, nuevamente al final de la semana, pero con cota muy alta en este caso. Se registra actividad de aludes de fusión y de deslizamientos basales en varias regiones.

Situación del manto nivoso. El proceso de fusión hacia el interior del manto ha ido avanzando a lo largo de la semana. A pesar de que a principios de semana las temperaturas eran bajas, el ambiente era húmedo, con nieblas y chubascos de nieve por encima de 1900-2000 m con situación de noroeste y hasta 5 cm de nieve reciente en cotas altas. Las temperaturas se recuperan y además con alta insolación y caen nuevos chubascos en el Pirineo Oriental a mediados de semana, con cota de nieve de 2400 m. Entre el viernes y el sábado entra un flujo de suroeste con nuevas precipitaciones que afectan preferentemente el Pirineo más occidental, la Ribagorçana-Vall Fosca con 10-15 mm que son en forma de agua hasta 2600 m, bajando la cota al final pero sólo tiñendo de blanco la nieve vieja. Domingo de madrugada refresca mucho, con rehielo potente.

Con todo, las costras internas han continuado debilitándose, por debajo de unos 20 cm de nieve blanda y húmeda por fusión. En la base aún se observan las facetas, redondeadas, ya que el manto está internamente cerca de cero grados, pero en general todavía no le llega la percolación del agua líquida. En estos días el peligro subía a LIMITADO (2), aunque no se preveían aludes de tamaño superior a 2. Fue actividad de aludes de fusión en las umbrías, como en las canales del Cadí y el sector Aran-Franja Norte de la Pallaresa, algunas en forma de deslizamiento basal, es decir, aludes que arrancan desde el suelo.

En vertientes soleadas la nieve ya es discontinua hasta las cimas y en las umbrías se ha mantenido el manto continuo por encima de 1900-2000 m. Los espesores de nieve a 2300 m en umbrías oscilaron entre 50-100 cm y se han fundido del orden de unos 20 cm de espesor.

Perspectivas para la semana del 8 al 14 de mayo. Desde el martes comienza una nueva tanda de precipitaciones con cota de nieve de 2600 m bajando a 2400 m, con flujo del suroeste. Por tanto, las precipitaciones serán más probables en la Ribagorçana-Vall Fosca y en la Pallaresa. Para el fin de semana probablemente el rehielo nocturno permitirá progresar sobre un manto endurecido a primera hora, aunque bastante castigado por la lluvia de toda la semana.



Alud de fusión en la Canal del Ordiguer, de tamaño 2, fotografiada el viernes 5 de mayo. Foto: Gebre i Neu.



Vista del valle de Ruda en el Arán con el Tuc de Ratera al fondo, el viernes 5 de mayo. Cota de nieve en orientaciones norte por encima de 1900-2000 m. Foto: Nivomet.



Alud de deslizamiento basal en una canal orientada al NE en la Franja Norte de la Pallaresa, de tamaño 2, fotografiada el jueves 4 de mayo. Foto: Gebre i Neu.



Pirineu de Catalunya

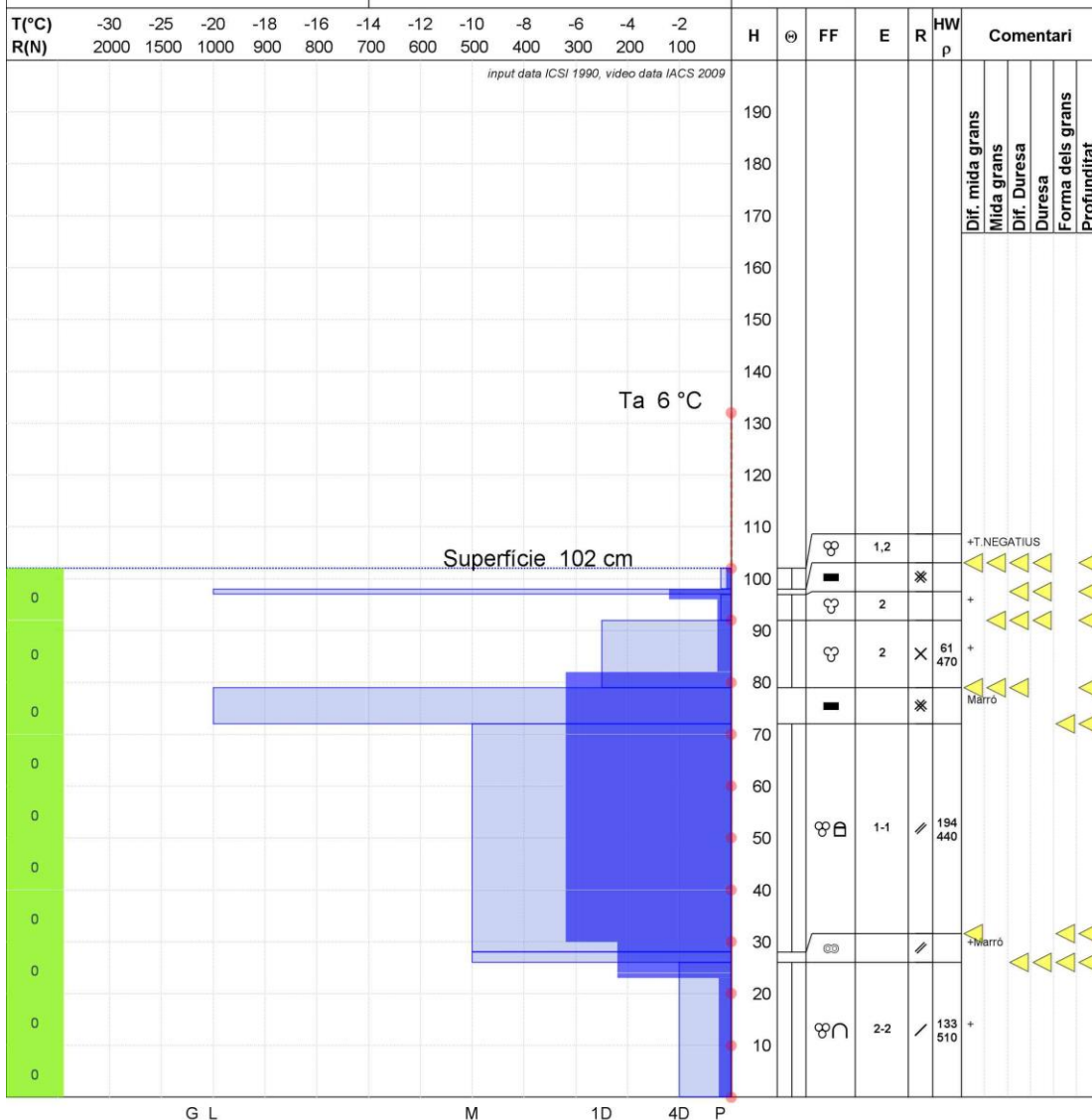


PERFIL DEL MANTELL NIVAL

Codi:
4



Lloc: PALES SIRGUES	Data: 04/05/2017 Hr.: 11:30	Com.: 14-16/17 TESTOS NEGATIUS
Codi Estació: A034	Alçada mantell nival: 102 cm	
Altitud s.n.m.: 2300 m	Temperatura aire: 6 °C	Nuv.: Molto nuvoloso
Orientació: N	Pendent: 30°	Precipitació: Nessuno dei fenomeni
UTM:	Observ.: GEBRE I NEU, SL	Actività eolica nulla Vent: Nessun accumulo o cornice



Perfil estratigràfic y sondeo por percusión realizado en las canales del Tuc de la Cima, en la Franja Norte de la Pallaresa el jueves 4 de mayo. La parte superior del manto continúa ablandándose por fusión; aunque hay alguna costra interna muy dura. La base tiene muy poca cohesión, formada por cubiletes que ya se están redondeando por fusión.