



## Resumen nivològic semanal

### Síntesis de la semana del 24 al 30 de abril de 2017

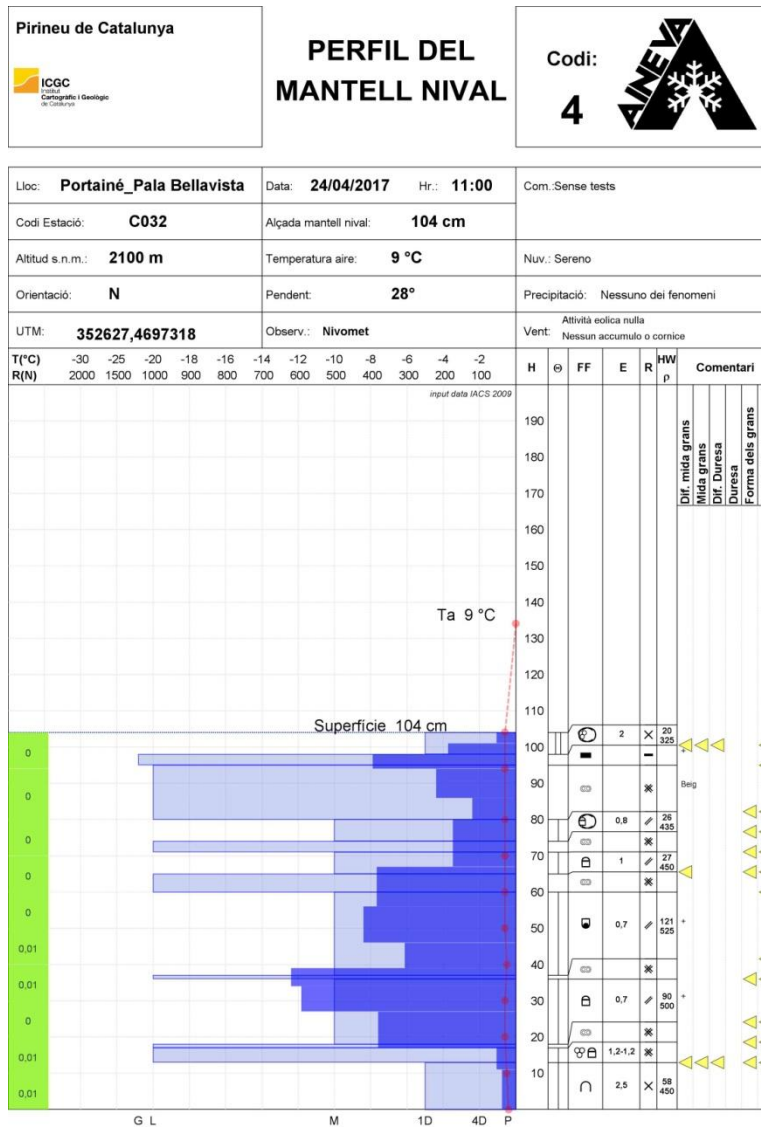
**Evolución general.** Semana protagonizada por los contrastes. Dos episodios de precipitación han afectado al Pirineo, con precipitaciones generales y fuertes fluctuaciones de la cota de nieve. Los principales problemas han sido la nieve venteada y la nieve húmeda, y la actividad de aludes registrada ha sido baja.

**Situación del manto nivoso.** La semana se ha iniciado con un manto donde predominaban el grano de fusión y las costras de rehielo; las durezas han sido altas, especialmente en la parte superior del manto, debido a las temperaturas claramente negativas registradas la semana anterior.

Entre el martes y el jueves ha tenido lugar un episodio de precipitaciones; la cota de nieve ha empezado a 2600 m y durante la noche del miércoles ha bajado hasta el fondo de valle. A 2300 m se han acumulado entre 15 y 30 cm de nieve reciente en todos los sectores, acompañados de viento entre flojo y moderado de suroeste al inicio del episodio y de norte y oeste al final. Las temperaturas han alcanzado valores muy bajos en el Pirineo, con mínimas del orden de  $-10^{\circ}\text{C}$  la madrugada del jueves a 2300 m. Se han formado placas de nieve venteada en orientaciones sur, este y norte, si bien las orientaciones más delicadas han sido las umbrías ya que en el resto la presencia de manto previo era menor. El viernes 28, en Peüllà (Franja Norte de la Pallaresa) ha tenido lugar un alud accidental de tamaño 2 al paso de una persona en una vertiente orientada al noreste en cota 2300 m; también se han registrado algunas caídas de aludes de tamaño 1 de nieve reciente en el Vessant Nord del Cadí-Moixeró y en la Franja Nord de la Pallaresa.

El aumento de temperaturas registrado entre el viernes y el sábado ha contribuido a asentar las placas de nieve venteada; a la vez se ha vuelto a registrar fusión en la superficie del manto, sin dar lugar a actividad de aludes. Entre el sábado y el domingo, ha tenido lugar un nuevo episodio de nevadas acompañadas de viento de suroeste; se han acumulado entre 5 y 15 cm de nieve reciente a 2300 m, sobretodo en la Ribagorçana-Vall Fosca, en la Pallaresa, en el Prepirineu y en el Ter-Freser.

**Perspectivas de la semana del 1 al 7 de mayo.** Durante las tardes del martes y el miércoles habrá algunas precipitaciones con cota de nieve progresivamente más alta. Entre el jueves y el viernes la isocero subirá considerablemente, y de cara al fin de semana una nueva vaguada afectará el Pirineo. Se impondrá el problema de nieve húmeda.



Perfil estratigràfic y sondeo por percusión realizados en Portainé (Pallaresa) el lunes 24 de abril. Se aprecian diferentes niveles de costras y formas mixtas; en la base perdura un nivel de cubiletes redondeados.



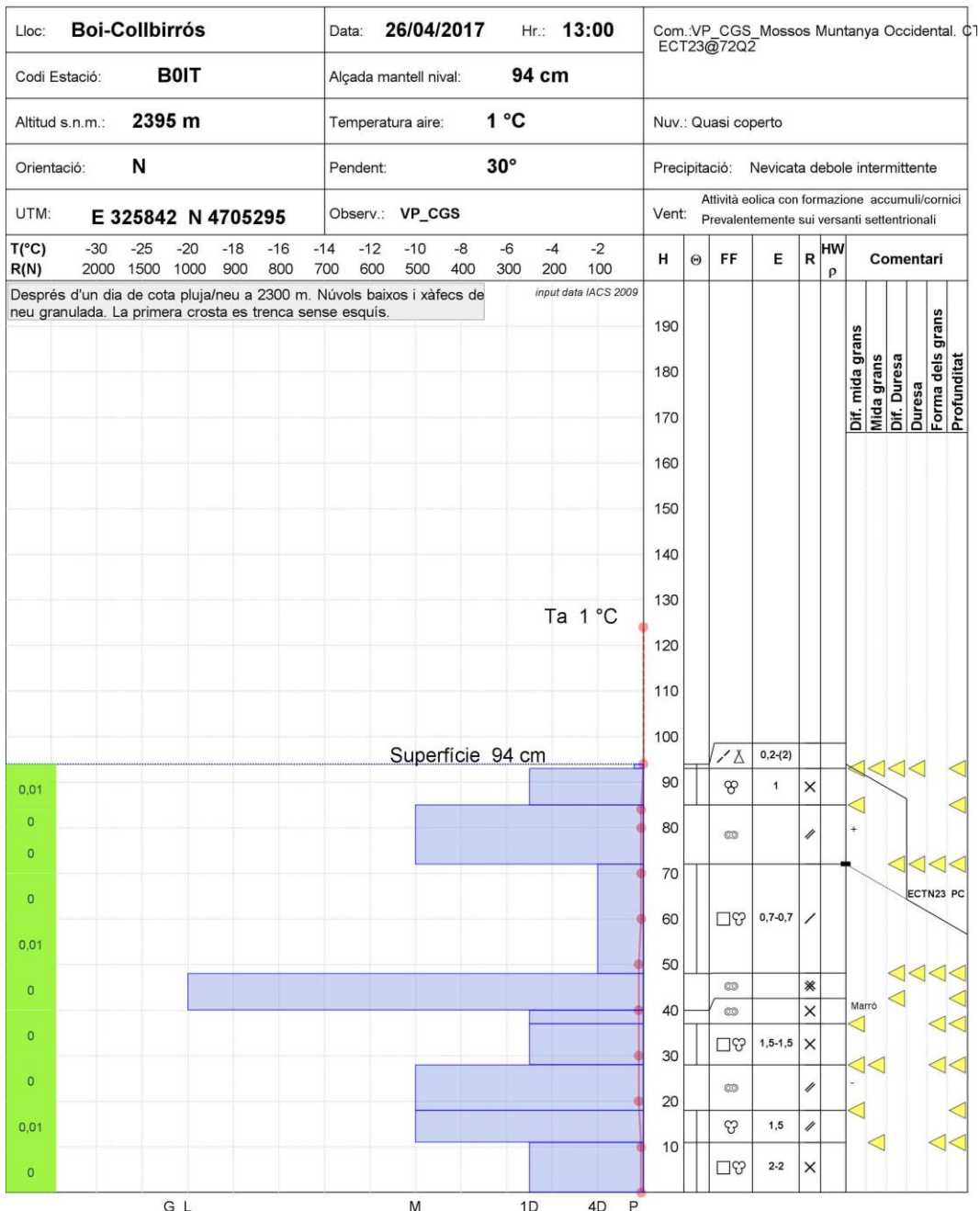
Fotografía del Perafita-Puigpedrós registrada el martes 25 de abril desde el Moixeró. La presencia de nieve en las vertientes soleadas empieza alrededor de 2400 m y presenta fuertes discontinuidades en todas las cotas. Fuente: GEBRE i NEU.

Pirineu de Catalunya



## PERFIL DEL MANTELL NIVAL

Codi:  
**4**

Perfil estratigràfic realitzat en Collbirrós (Ribagorçana-Vall Fosca) el miércoles 26 de abril. Desde el inicio de la semana el manto se ha reblandecido superficialmente por el incremento de temperatura y la precipitación en forma líquida hasta cotas muy elevadas. La costra situada a unos 10 cm de profundidad, aguantaba el peso de un esquiador, pero se rompía en los test por sobrecargas altas.







Imagen de un alud de tamaño 1 en Tavascan (Aran-Franja Nord de la Pallaresa) el viernes 28 de abril. Solo involucró la nieve del último episodio y aflora la nieve antigua beige. Fuente: GEBRE i NEU.