



Resum nivològic setmanal

Síntesi de la setmana del 24 al 30 d'abril de 2017

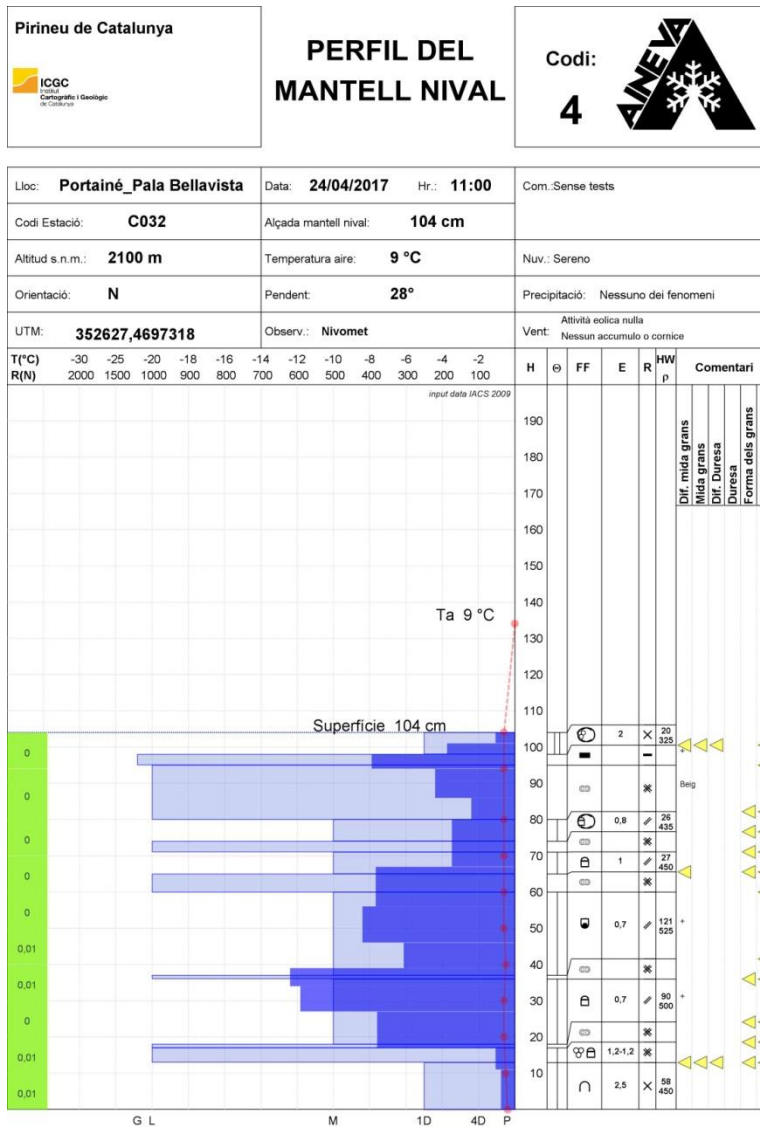
Evolució general. Setmana protagonitzada pels contrastos. Dos episodis de precipitació han afectat el Pirineu, amb precipitacions generals i fortes fluctuacions de la cota de neu. Els principals problemes han estat la neu ventada i la neu humida, i l'activitat d'allaus registrada ha estat baixa.

Situació del mantell nival. La setmana s'ha iniciat amb un mantell on predominaven el gra de fusió i les crostes de regel; les dureses han sigut altes, especialment a la part superior del mantell, degut a les temperatures clarament negatives registrades la setmana anterior.

Entre dimarts i dijous ha tingut lloc un episodi de precipitacions; la cota de neu ha començat a 2600 m i durant la nit de dimecres ha baixat fins a fons de vall. A 2300 m s'han acumulat entre 15 i 30 cm de neu recent a tots els sectors, acompanyats de vent entre fluix i moderat de sud-oest a l'inici de l'episodi, i de nord i oest al final. Les temperatures han assolit valors molt baixos al Pirineu, amb mínimes de l'ordre de -10°C la matinada de dijous a 2300 m. S'han format plaques de neu ventada a orientacions sud, est i nord, per bé que les orientacions més delicades han estat les obagues ja que a la resta la presència de mantell previ era menor. Divendres 28, a Peüllà (Franja Nord de la Pallaresa) ha tingut lloc una allau accidental de mida 2 al pas d'una persona en un vessant orientat al nord-est a cota 2300 m; també s'han registrat algunes caigudes d'allaus de mida 1 de neu recent al Vessant Nord del Cadí-Moixeró i a la Franja Nord de la Pallaresa.

L'augment de temperatures registrat entre divendres i dissabte ha contribuït a assentar les plaques de neu ventada; alhora s'ha tornat a registrar fusió a la superfície del mantell, sense donar lloc a activitat d'allaus. Entre dissabte i diumenge, ha tingut lloc un nou episodi de nevades acompanyades de vent de sud-oest; s'han acumulat entre 5 i 15 cm de neu recent a 2300 m, sobretot a la Ribagorçana-Vall Fosca, a la Pallaresa, al Prepirineu i al Ter-Freser.

Perspectives de la setmana de l'1 al 7 de maig. Durant les tardes de dimarts i dimecres hi haurà algunes precipitacions amb cota de neu serà progressivament més alta. Entre dijous i divendres la isozero pujarà considerablement, i de cara al cap de setmana un nou solc afectarà el Pirineu. S'imposarà el problema de neu humida.



Perfil estratigràfic i sondeig per percussió realitzats a Portainé (Pallaresa) el dilluns 24 d'abril. S'aprecien diferents nivells de crostes i formes mixtes; a la base perdura un nivell de gobelets arrodonits. Font: NIVOMET.



Fotografia del Perafita-Puigpedrós registrada dimarts 25 d'abril des del Moixeró. La presència de neu als vessants assolats comença al voltant dels 2400 m i presenta fortes discontinuïtats a totes les cotes. Font: GEBRE i NEU.



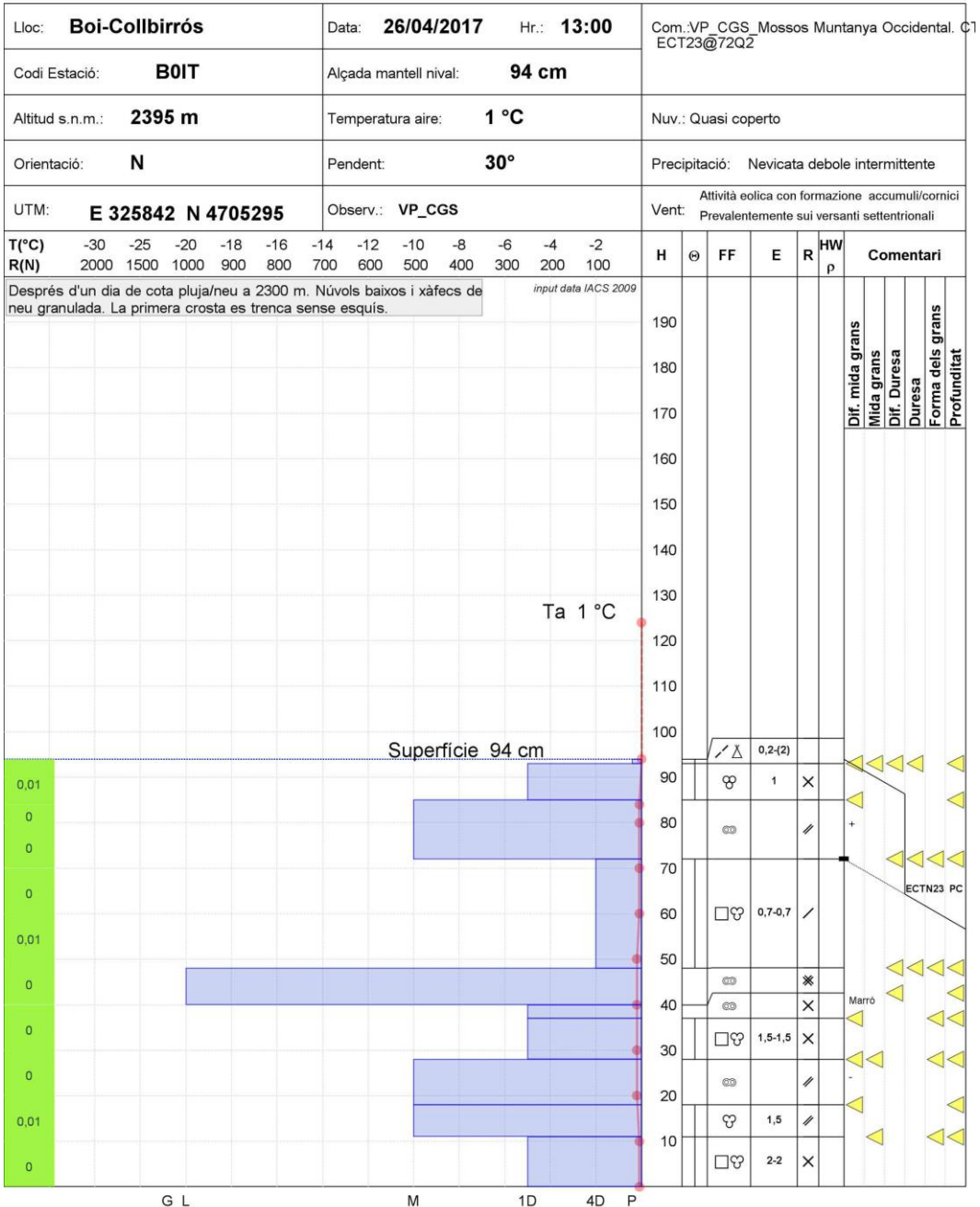
Pirineu de Catalunya



PERFIL DEL MANTELL NIVAL

Codi:

4



Perfil estratigràfic realitzat a Collbirrós (Ribagoçana-Vall Fosca) el dimecres 26 d'abril. Des de l'inici de la setmana el mantell s'ha estovat superficialment per l'increment de temperatura i la precipitació en forma líquida fins a cotes molt elevades. La crosta situada a uns 10 cm de profunditat aguantava el pes d'un esquiador, però es trencava en els testos per sobrecàrregues elevades.

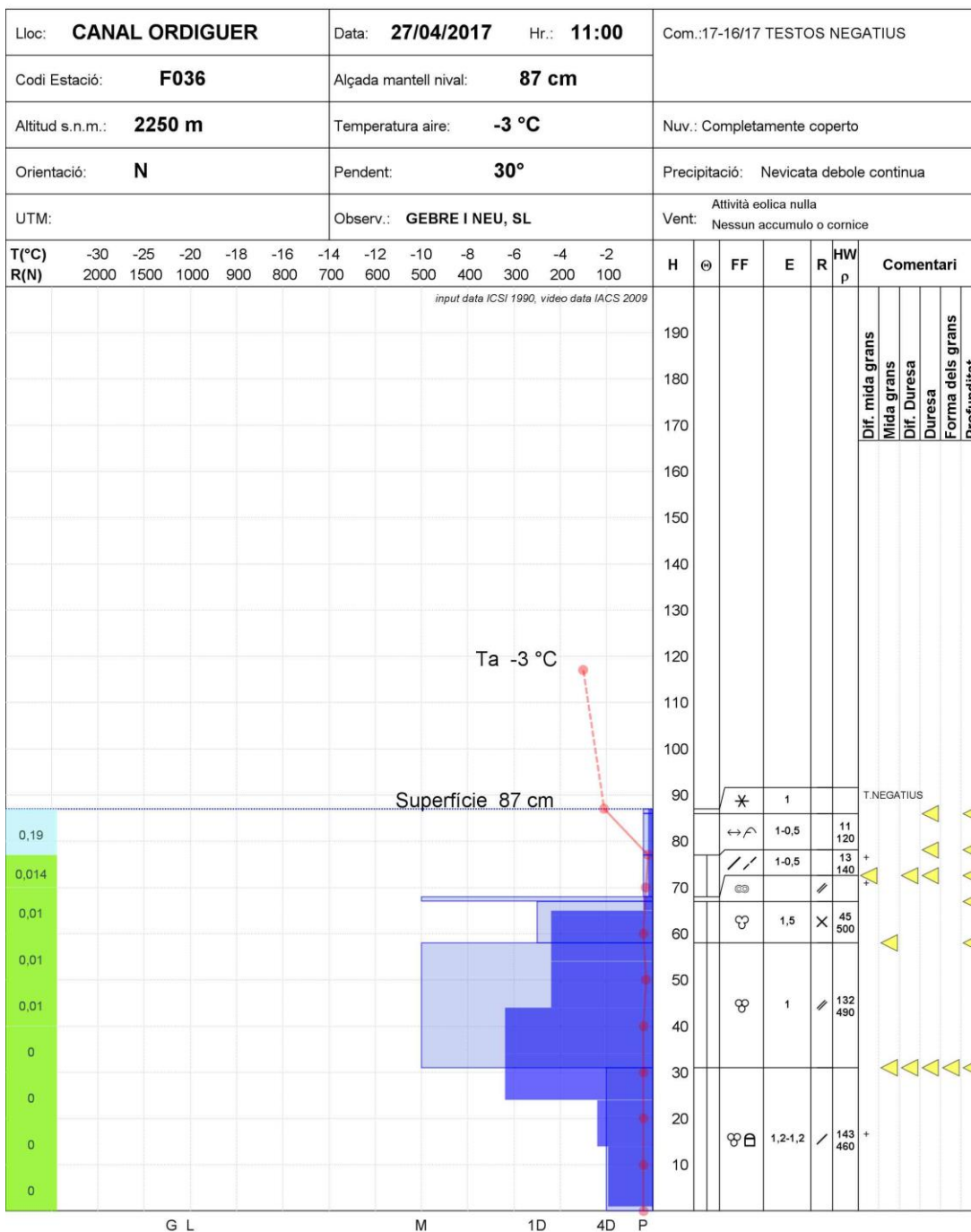
Pirineu de Catalunya



PERFIL DEL MANTELL NIVAL

Codi:

4



Perfil estratigràfic i sondeig per percussió realitzats a la Canal de l'Ordiguer (Vessant Nord del Cadí-Moixeró) dijous 27 d'abril. El mantell antic està format principalment per gra de fusió. Sobre aquesta neu descansen uns 20 cm de neu recent de l'últim episodi.



Imatge d'una allau de mida 1 a Tavascan (Aran-Franja Nord de la Pallaresa) divendres 28 d'abril. Només va involucrar la neu del darrer episodi i hi aflora la neu antiga beix. Font: GEBRE i NEU.