



## Resum nivològic setmanal

### Síntesi de la setmana del 17 al 23 d'abril de 2017

**Evolució general.** El més destacable ha estat l'entrada d'aire fred que es va registrar a mitja setmana i que va mantenir les temperatures negatives durant la nit a alta muntanya, uns 2-3 dies. Ha sigut una entrada d'aire sec del nord-est, per tant, sense nevades. El perill d'allaus ha disminuït degut al fort regel superficial.

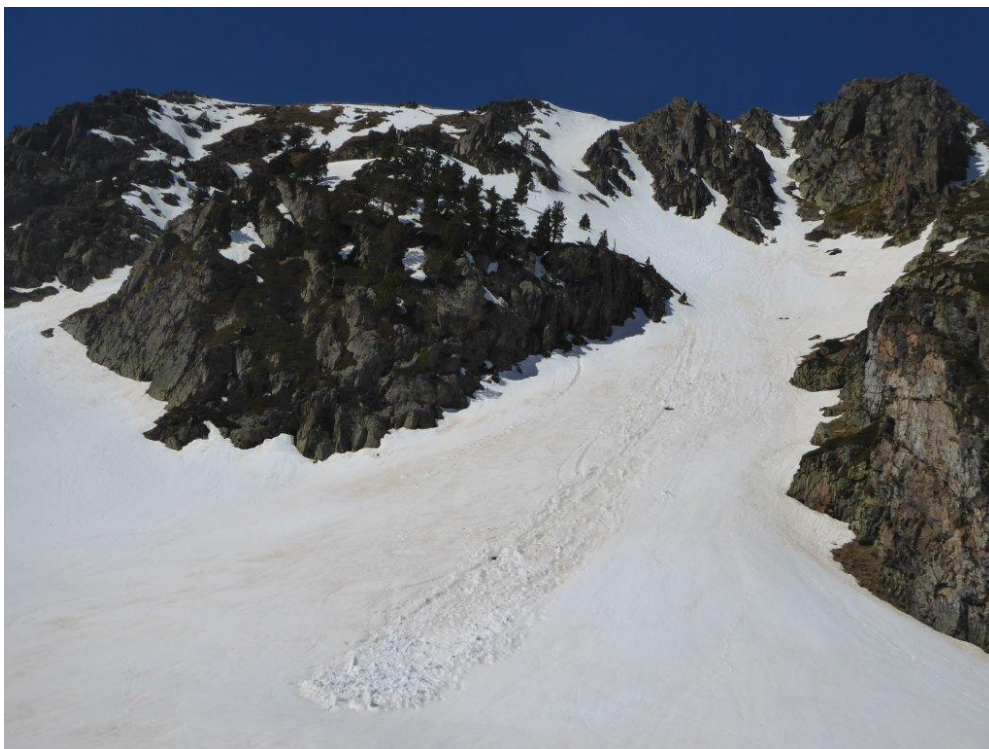
**Situació del mantell nival.** S'ha passat d'una situació de neu humida a principi de setmana, degut a les temperatures elevades durant el dia amb cel assolellat, amb regel feble però efectiu de matinada, a una situació favorable amb poca probabilitat d'activitat d'allaus degut a l'entrada d'aire fred del nord-est a partir de dimecres. S'ha produït un fort regel intern que ha generat uns 15-20 cm d'encrostament intern. El perill d'allaus ha estat FEBLE (1) i no hi ha constància d'activitat, més enllà d'alguna purga per fusió superficial en vessants assolellats. Dimecres, dijous i divendres les temperatures mínimes van ser clarament negatives, però positives a migdia. El cap de setmana les temperatures van remuntar novament amb fusió superficial d'uns 5-10 cm de grans de fusió que marxaven al fer girs amb esquís.

La continuïtat del mantell en orientacions assolellades es va perdre i a finals de setmana remunta fins als 2400 m, mentre que les obagues encara es podien esquiar per sobre dels 1900-2000 m. Durant la setmana els gruixos han minvat de l'ordre d'uns 20 cm a les obagues a 2300 m.

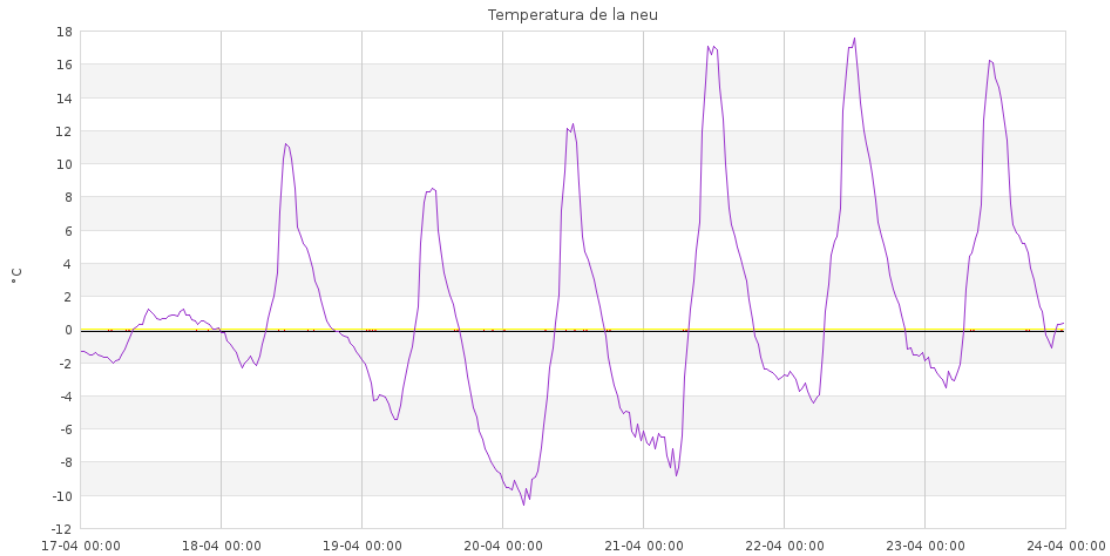
**Perspectives de la setmana del 24 al 30 d'abril.** Atenció dimarts 25 en què un front del nord creua els Pirineus. Primer plourà fins cotes ben altes; això farà augmentar el perill d'allaus de forma generalitzada per allaus de fusió, que podrien ser de lliscament basal a les obagues, és a dir, des del terra. Durant la nit de dimarts a dimecres ja començarà a nevar amb baixada de la cota fins a fons de vall. De cara al cap de setmana les temperatures pujarien novament però amb cels possiblement ennuvolats. Caldrà seguir l'estat del mantell per problemes de neu humida.



Al sector Cadí-Moixeró es manté un bon recobriment de neu en orientacions nord (foto del dimarts 18 d'abril). Aquesta temporada ha estat la millor en recobriment de neu al terra dels darreres 10 anys al Prepirineu i al Cadí-Moixeró. Foto: GEBRE i NEU.



Allau de fusió de mida 1 a Tavascan (Franja Nord de la Pallaresa) observada el divendres 21 d'abril, caiguda probablement a principis de setmana. La sortida és puntual, a partir de punts foscos com rocs i arbres, que s'escalfen fàcilment per l'acció del sol. Foto: GEBRE i NEU.



Temperatura de la neu 1 — Temperatura de la neu 2 — Temperatura de la neu 3 — Temperatura de la neu 4 — Temperatura de la neu 5 — Temperatura de la neu 6 — Temperatura de la neu 7

El gràfic representa la temperatura de 7 termòmetres dins del mantell nival a l'estació automàtica de Bonaigua (2260 m) durant la setmana del 17 al 23 d'abril. Tots els termòmetres marquen temperatura de 0°C o molt propera, a excepció d'un (color violeta) que correspon a un termòmetre situat pocs centímetres per damunt de la superfície del mantell. De dia li toca el sol i marca temperatures molt altes (no és la temperatura de l'aire, sinó la de l'escalfament del sensor per radiació solar directa), però de nit el refredament de la capa d'aire que està per sobre del mantell és molt intens; la matinada del dijous el refredament de la neu per irradiació nocturna assoleix els -10°C. Durant tota la setmana hi ha hagut regel nocturn del mantell, ja desapareixent la matinada del dilluns 24 d'abril.

