



Resumen nivològic semanal

Síntesis de la semana del 13 al 19 de febrero de 2017

Evolución general. Ha sido una semana con alta actividad de aludes debido a las nevadas que tuvieron lugar hasta el martes. La segunda mitad de la semana, la superficie ha entrado en una dinámica típicamente primaveral, mientras las placas de nieve venteada se han ido asentando progresivamente.

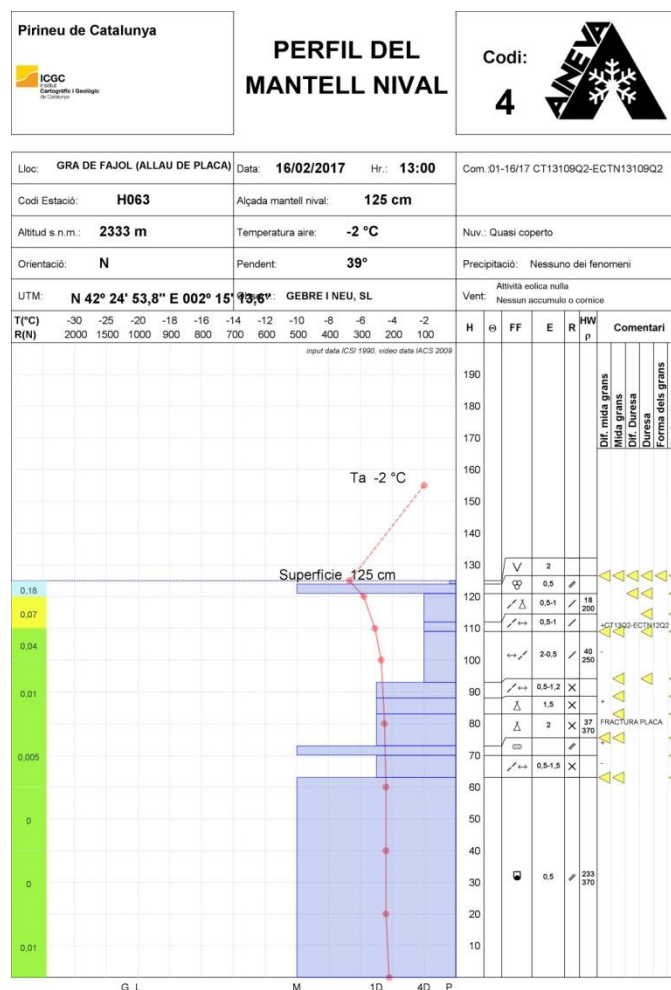
Situación del manto nivoso. El lunes por la mañana han continuado las nevadas débiles de la semana pasada; lo han hecho con cota de nieve cercana a los 1800 m, con viento intenso de componente sur y este y han ido acompañadas de polvo sahariano que a inferido a la nieve un tono beige. Se han formado nuevas placas de nieve venteada que se podían desencadenar al paso de una persona en orientaciones norte y oeste. Las nevadas más cuantiosas de la semana han tenido lugar entre la tarde del lunes y la mañana del martes, en esta ocasión en forma de nieve sobre los 1600 m y con viento muy poco intenso. En total, las acumulaciones han sido del orden de 60 cm en la cabecera del Ter, entre 20-50 cm en el resto del Pirineo Oriental, en la Ribagorçana-Vall Fosca y en la Pallaresa, y entre 10-20 cm en el Aran-Franja Norte de la Pallaresa. La baja intensidad del viento durante el último episodio ha dado lugar a una situación generalizada de peligro por nieve reciente, por la alta probabilidad de caídas de aludes de hasta medida 3 en los sectores más innivados. Entre el martes y el miércoles, la nieve venteada ha dado lugar a algunos aludes de hasta medida 3 en orientaciones umbrías del Ter-Freser y del Vessant Nord del Cadí-Moixeró.

A partir del miércoles el tiempo ha sido estable y soleado. A pesar de las temperaturas ambientales relativamente altas, la baja humedad ambiental ha propiciado un fuerte enfriamiento de la superficie del manto durante las horas nocturnas. En consecuencia se ha establecido un régimen de fusión diurna y rehielo nocturno por debajo de 2500-2600 m en todos los sectores, más destacable en orientaciones soleadas. Así, se han registrado numerosos aludes de nieve húmeda en todos los sectores, especialmente en el Ter-Freser; han alcanzado como máximo la medida 2 (suficiente para enterrar a una persona). Paralelamente, la inestabilidad por nieve venteada ha ido disminuyendo a lo largo de la semana y no se han vuelto a registrar caídas de placas.

Perspectivas. El ascenso térmico agravará el problema de la nieve húmeda. En contraste, continuará la estabilización progresiva de la nieve venteada.



Imagen de la cicatriz del alud registrado en Gra de Fajol (Ter-Freser) el día 14 de febrero de 2017. (Fuente: Gebre i neu).



Perfil estratigráfico y sondeo realizados en la cicatriz del alud de Gra de Fajol el 16 de febrero de 2017. La fractura se produce por un nivel de nieve redonda caída a finales de la semana pasada que reposaba sobre una costra de rehielo. El perfil fue realizado dos días después del alud y los test ya indicaban una marcada tendencia a la estabilización de la nieve venteada.



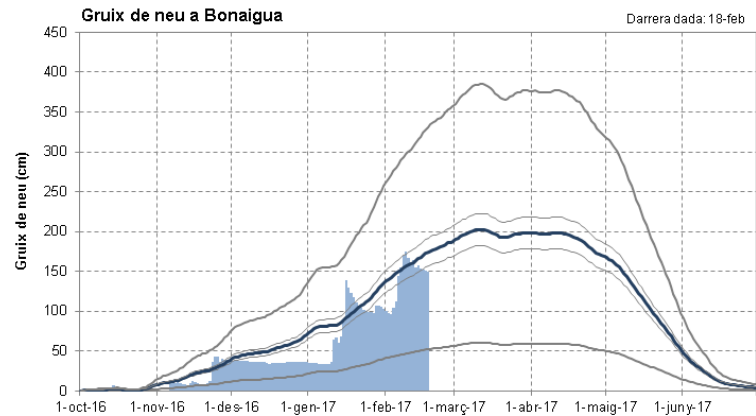
Fotografía de la zona de Xemeñies (Ter-Freser). Podemos apreciar numerosos aludes de nieve húmeda de medida y cota variable. (Fuente: Gebre i neu).



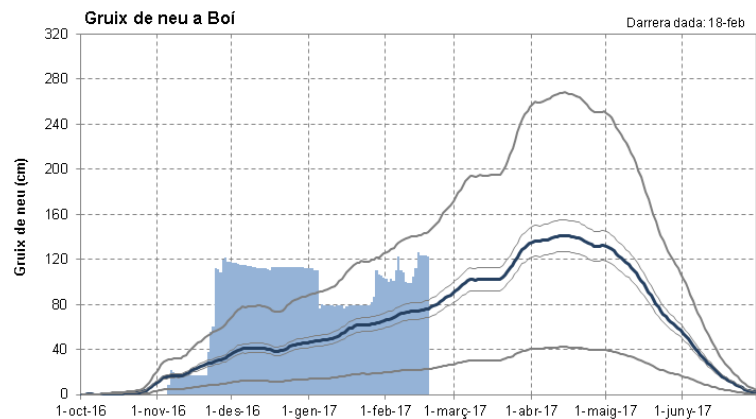
Imágenes obtenidas en la Tossa Pelada (Prepirineu) el día 17 de febrero. En la izquierda se observa la vertiente sur del Cadí-Moixeró con una buena cobertura nivosa. El aspecto brillante de la superficie se debe a la presencia de escarcha superficial, tal y como se confirma en la imagen de la derecha. (Fuente: Gebre i neu).



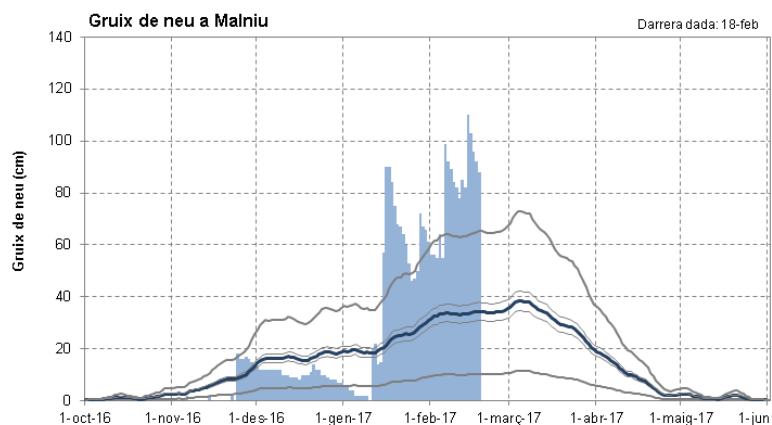
Aludes de nieve húmeda registradas en Subenuix (Pallaresa). La nieve caída es la que corresponde a la segunda mitad del episodio de nevadas, dejando al descubierto la nieve con presencia de polvo sahariano. (Fuente: Nivomet).



ICGC, 2017 Gruix temporada 2016-2017 30% 90% Gruix promig 110% 190%



ICGC, 2017 Gruix temporada 2016-2017 30% 90% Gruix promig 110% 190%



ICGC, 2017 Gruix temporada 2016-2017 30% 90% Gruix promig 110% 190%

Evolució del gruix de neu en Bonaigua, Boí y Malniu desde el inicio de la temporada hasta el sábado, 18 de febrero, y comparación con la media climática. En Bonaigua (Aran-Franja Nord de la Pallaresa), el grosor de nieve en el suelo es, dentro de la normalidad, ligeramente inferior a la media climática. En Boí (Ribagorçana-Vall Fosca), las acumulaciones son ligeramente superiores a la media. En cambio, en Malniu (Perafita-Puigpedrós), el grosor de nieve es superior al doble de la media, hecho consistente con otras observaciones de buena parte del Pirineo Oriental.