



Resum nivològic setmanal

Síntesi de la setmana del 13 al 19 de febrer de 2017

Evolució general. Ha estat una setmana amb alta activitat allavosa natural deguda a les nevades que van tenir lloc fins dimarts. La segona meitat de la setmana, la superfície del mantell ha entrat en una dinàmica típicament primaveral, mentre les plaques de neu ventada s'han anat assentant progressivament.

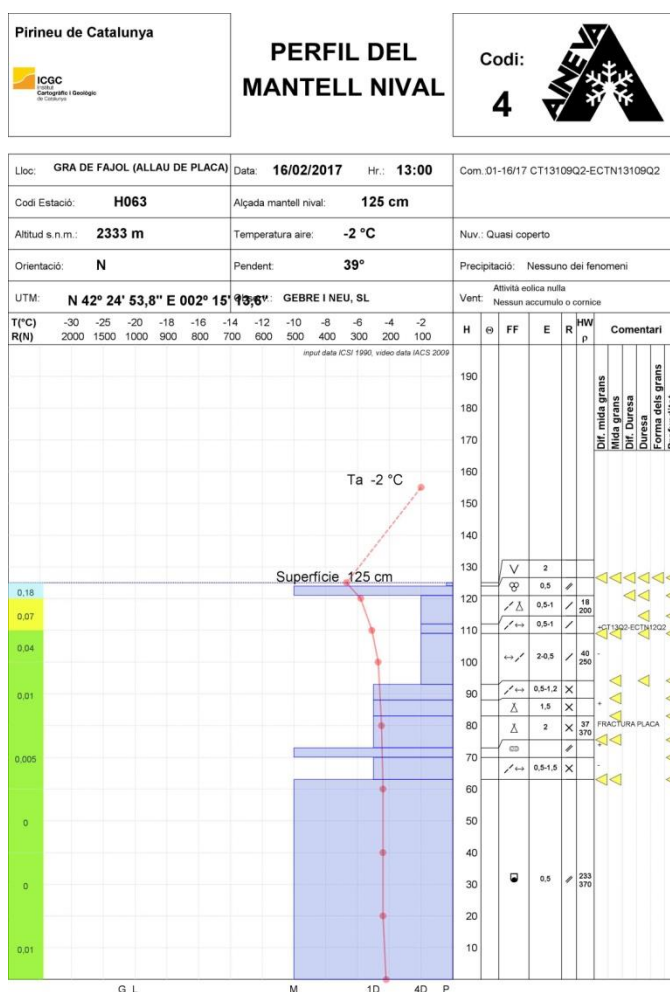
Situació del mantell nival. Dilluns al matí han continuat les nevades febles de la setmana passada; ho han fet amb cota de neu al voltant de 1800 m, amb vent intens de component sud i est i han vingut acompanyades de pols sahariana que ha inferit a la neu un to beix. S'han format noves plaques de neu ventada que es podien desencadenar al pas d'una persona en orientacions nord i oest. Les nevades més quantioses de la setmana ha tingut lloc entre la tarda de dilluns i la matinada de dimarts, en aquesta ocasió en forma de neu a partir de 1600 m i amb vent molt poc intens. Amb tot, les acumulacions han estat de l'ordre de 60 cm a la capçalera del Ter, entre 20-50 a la resta del Pirineu Oriental, a la Ribagorçana-Vall Fosca i a la Pallaresa, i entre 10-20 cm a l'Aran-Franja Nord de la Pallaresa. La poca intensitat del vent durant l'últim episodi de nevades ha donat lloc a una situació generalitzada de perill per neu recent per l'alta probabilitat de caigudes d'allaus de fins a mida 3 als sectors més innivats. Entre dimarts i dimecres, la neu ventada ha donat lloc a algunes allaus de fins a mida 3 a orientacions nord del Ter-Freser i el Vessant Nord del Cadí-Moixeró.

A partir de dimecres el temps ha sigut estable i assolellat. Malgrat les temperatures ambientals relativament altes, la baixa humitat ambiental ha propiciat un fort refredament a la superfície del mantell durant les hores nocturnes. En conseqüència s'ha establert un règim de fusió diürn i regel nocturn per sota de 2500-2600 m a tots els sectors, més destacable a les orientacions assolellades. Així, s'han registrat nombroses allaus de neu humida a tots els sectors, especialment al Ter-Freser; han assolit com a molt mida 2 (suficient per enterrar una persona). Paral·lelament, la inestabilitat per neu ventada ha anat minvant al llarg de la setmana i no s'han tornat a registrar caigudes de plaques.

Perspectives. L'ascens tèrmic agreujarà el problema de la neu humida. En contrast, continuarà l'estabilització progressiva de la neu ventada.



Imatge de la cicatriu de l'allau registrada al Gra de Fajol (Ter-Freser) el dia 14 de febrer de 2017. (Font: Gebre i neu).



Perfil estratigràfic i sondeig realitzat a la cicatriu de l'allau del Gra de Fajol el 16 de febrer de 2017. La fractura té lloc per un nivell de neu rodona caiguda a finals de la setmana anterior que reposava sobre una crosta de regel. El perfil fou realitzat dos dies després de l'allau, i els testos d'estabilitat ja indicaven una marcada estabilització de la neu ventada.



Fotografia de la zona de Xemeneies (Ter-Freser). Podem apreciar nombroses allaus de neu humida de mida i cota variable. (Font: Gebre i neu).



Imatges obtingudes a la Tossa Pelada (Prepirineu) el dia 17 de febrer de 2017. A l'esquerra s'observa el vessant sud del Cadí-Moixeró amb una bona cobertura nival. L'aspecte brillant de la superfície és degut a la presència de gebre superficial, tal i com es confirma a la imatge de la dreta. (Font: Gebre i neu).



Allaus de neu humida registrades a Subenuix (Pallaresa). La neu esllavissada és la caiguda durant la segona meitat de dilluns i dimarts de matinada, deixant al descobert la neu amb presència de pols sahariana. (Font: Nivomet).



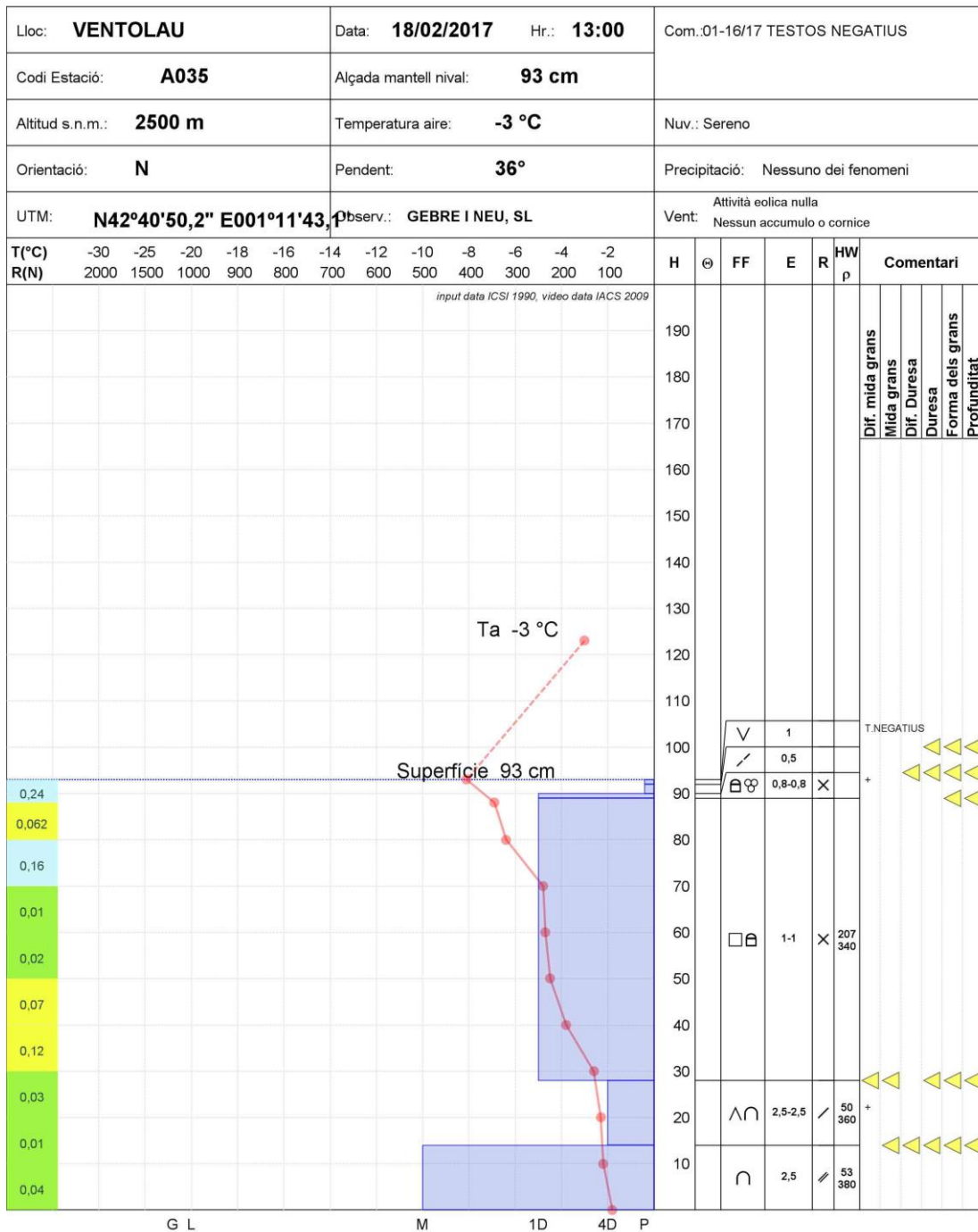
Pirineu de Catalunya



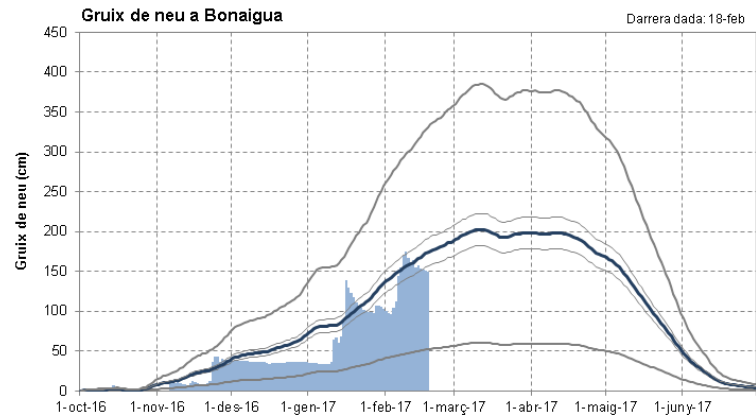
PERFIL DEL MANTELL NIVAL

Codi:

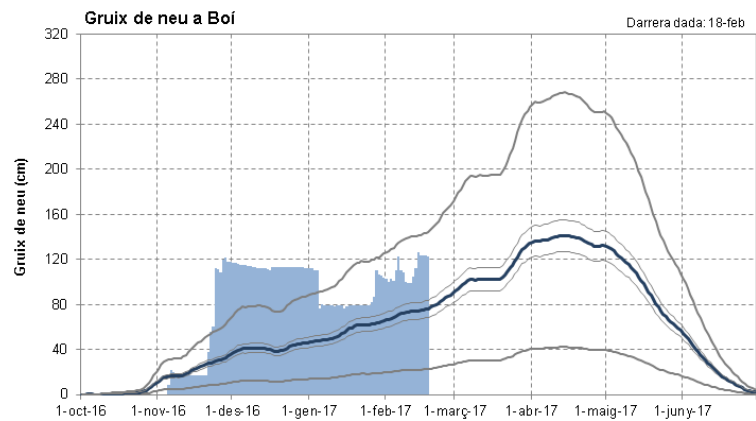
4



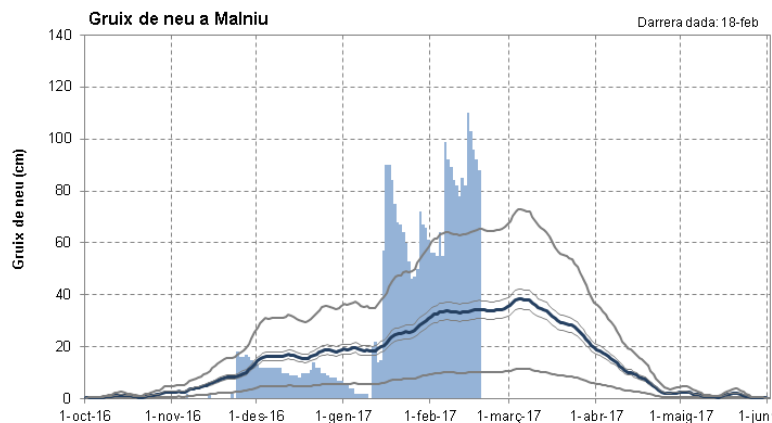
Perfil realitzat al Ventolau (Franja Nord de la Pallaresa), el dia 18 de febrer de 2017. Els últims episodis de nevades no han sigut tan quantiosos en aquesta zona. Malgrat l'alta afluència en aquest sector durant el cap de setmana, no s'ha registrat activitat accidental d'allaus.



ICGC, 2017 — Gruix temporada 2016-2017 — 30% — 90% — Gruix promig — 110% — 190%



ICGC, 2017 — Gruix temporada 2016-2017 — 30% — 90% — Gruix promig — 110% — 190%



ICGC, 2017 — Gruix temporada 2016-2017 — 30% — 90% — Gruix promig — 110% — 190%

Evolució del gruix de neu a Bonaigua, Boí i Malniu des de l'inici de la temporada fins a dissabte, 18 de febrer i comparació amb la mitjana climàtica. A Bonaigua (Aran-Franja Nord de la Pallaresa), el gruix de neu al terra és, dintre de la normalitat, lleugerament inferior a la mitjana climàtica. A Boí (Ribagorçana-Vall Fosca), les acumulacions són lleugerament superiors. En canvi, a Malniu (Perafita-Puigpedrós), el gruix de neu és superior al doble de la mitjana, fet consistent amb les observacions de bona part del Pirineu Oriental.