



## Resum nivològic setmanal

### Síntesi de la setmana del 9 al 15 de gener de 2017

**Evolució general.** Dos destacables episodis de nevades han afectat bona part del Pirineu durant aquesta setmana; el transport del vent i les baixes temperatures han completat un important canvi en la situació nivològica.

**Situació del mantell nival.** Dilluns, dia 9, després de diverses setmanes sense precipitacions significatives, el mantell estava format per neu escassa i endurida als vessants assolats, amb alguna petita sobreacumulació deguda al vent de nord, mentre que als vessants obacs el mantell estava format per una base encrostada antiga sobre la que reposaven nivells poc cohesius.

Entre els dies 10 i 11 de gener, un primer front fred va fer davallar les temperatures i va portar nevades a tots els sectors, que van ser d'entre 25 i 35 cm a l'Aran-Franja Nord de la Pallaresa, entre 5 i 20 a la Ribagorçana-Vall Fosca, a la Pallaresa, al Perafita-Puigpedrós i al Ter-Freser, i de fins a 5 cm al Vessant Nord del Cadí-Moixeró i al Prepirineu. La neu, freda, seca i de baixa densitat, va ser fàcilment transportada pel fort vent de component nord i oest que acompanyava les nevades, formant noves plaques de vent principalment a les orientacions sud i est. Alhora, la presència de capes febles persistents a les orientacions obagues va fer que, malgrat les menors acumulacions, el perill hi fos present. Aquestes plaques es podien desprendre al pas d'una persona i assolir mida 2. Les majors acumulacions de neu recent i la menor intensitat del vent a l'Aran-Franja Nord de la Pallaresa van fer que també hi fossin possibles caigudes naturals de neu recent de mida 1. Dimecres el grau de perill era MARCAT (3) a l'Aran-Franja Nord de la Pallaresa, MODERAT (2) a la Ribagorçana-Vall Fosca, a la Pallaresa, al Perafita-Puigpedrós, al Ter-Freser i, per sobre de 2300 m, també al Prepirineu i al Vessant Nord del Cadí Moixeró.

Entre dimecres i dijous, un front càlid va recórrer el Pirineu, si bé les quantitats recollides van ser molt poc abundants, i les temperatures i humitats altes que va portar, molt breus en el temps. No van variar substancialment les condicions del mantell nival, a excepció de l'Aran en què van formar una fina crosteta de pluja per sota de 2200 m, damunt de la qual es formaran després unes perilloses facetes arran de les recents nevades.

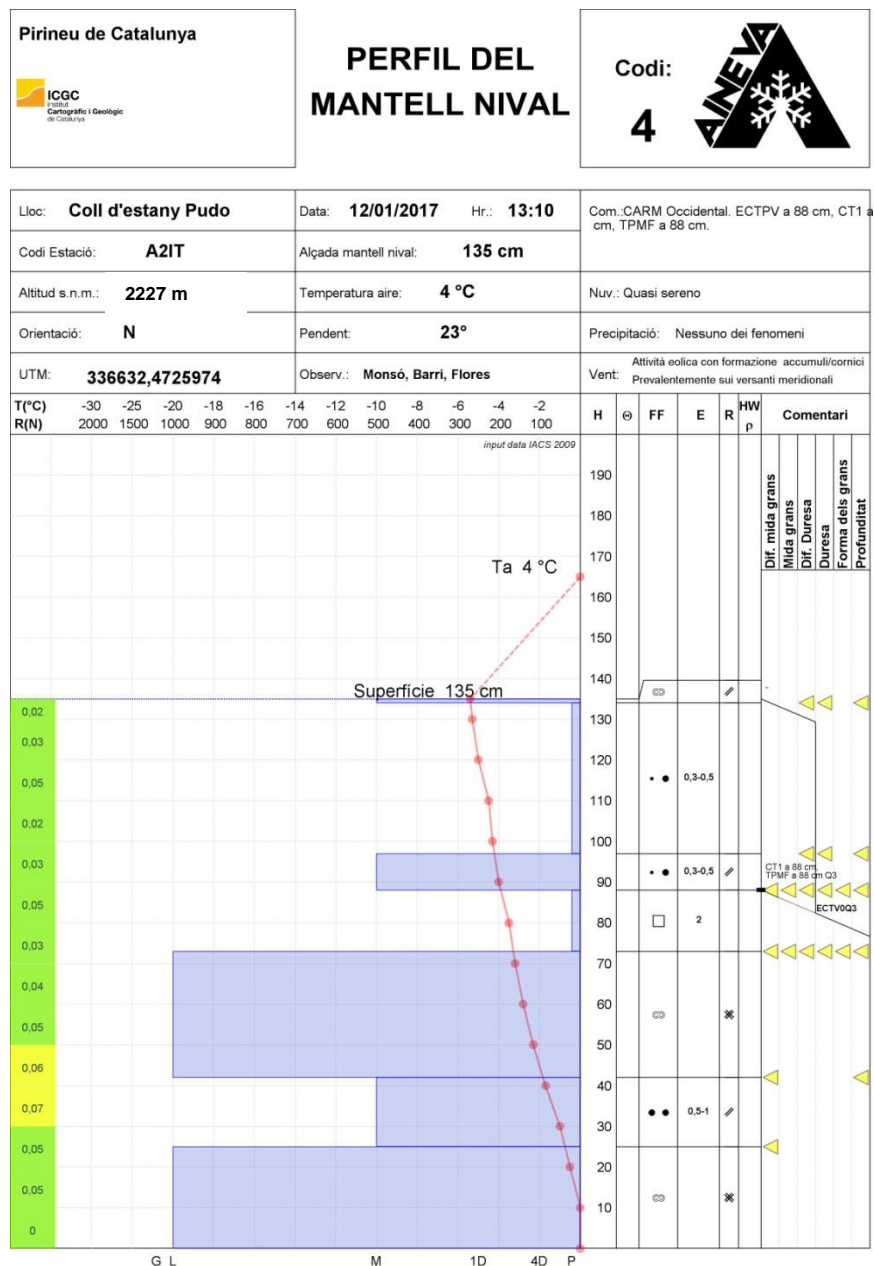
Des d'últimes hores de dijous fins a dissabte, una nova entrada de vent molt fred del nord va afectar el Pirineu. Malgrat la situació sinòptica favorable a les precipitacions, en tenir l'aire una temperatura tan baixa el contingut en humitat no era prou elevat com per deixar quantitats abundants de neu nova. Es van acumular entre 10 i 20 cm de neu nova a l'Aran-Franja Nord de la Pallaresa, i entre 1 i 5 cm a la resta de la serralada. Novament el vent va ser intens de component nord i les temperatures molt baixes, amb valors rècord (de fins a -15,2 °C a Boí) per la present temporada. Aquest escenari va propiciar novament la formació de noves plaques de vent, principalment en orientacions sud, sud-est i est; aquestes es podien desprendre al pas d'una persona i assolir mida 3 a l'Aran-Franja Nord de la Pallaresa i mida 2 a la resta de sectors tret del Vessant Nord del Cadí-Moixeró i del Prepirineu la mida era, en general, 1. El grau de perill continuava sent MARCAT (3) a l'Aran-Franja Nord de la Pallaresa, MODERAT (2) a la Ribagorçana-Vall Fosca, a la Pallaresa, al Perafita-Puigpedrós, al Ter-Freser i, per sobre de 2300 m, també al Prepirineu i al Vessant Nord del Cadí Moixeró. Es van registrar *woumfs* a diversos indrets del Pirineu Occidental, així com vàries allaus, accidentals i naturals, de mida 1 a l'Aran.

Entre dissabte i diumenge, les precipitacions es van reactivar al Pirineu; aquesta vegada les nevades van ser més quantioses, més extenses i van anar acompanyades per un ascens tèrmic. Les majors acumulacions van tenir lloc a l'Aran-Franja Nord de la



Pallaresa, meitat nord de la Ribagorçana-Vall Fosca i de la Pallaresa i del Perafita-Puigpedrós, on van voltar entre els 40 i els 70 cm. A última hora de diumenge ja eren probables desencadenaments naturals d'allaus de placa de mida 4 a l'Aran-Franja Nord de la Pallaresa, on el perill va augmentar a FORT (4), i de mida 3 a la resta de sectors esmentats, augmentant el perill fins a MARCAT (3).

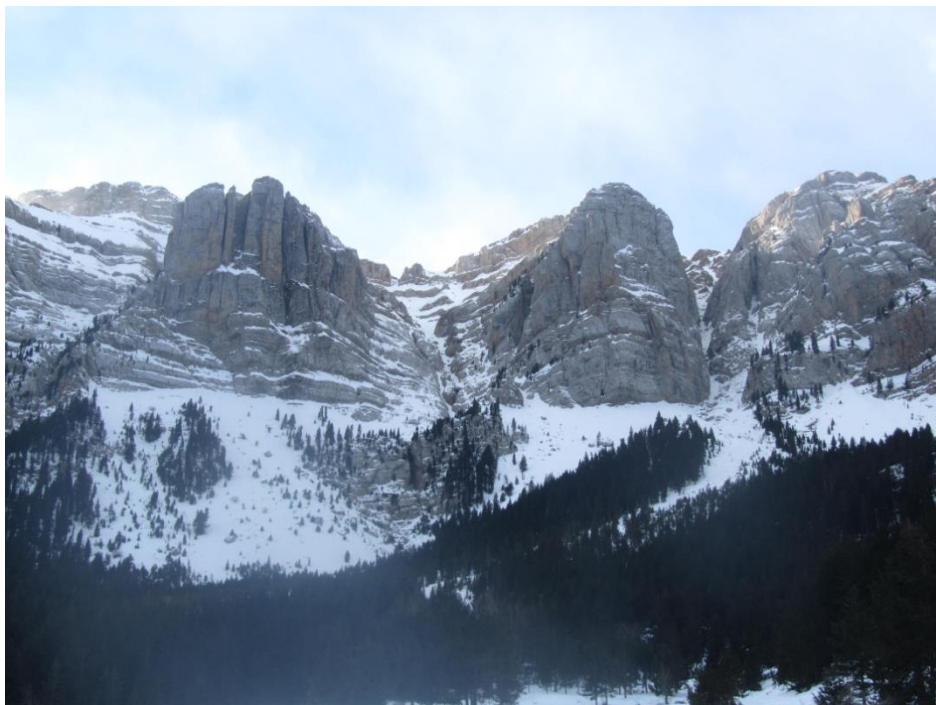
**Perspectives.** La persistència de les nevades i el fort vent de component nord contribuiran a la formació de plaques de vent fràgils durant la setmana en curs.



Perfil estratigràfic del dia 12 de gener al Coll de l'Estany Pudo (Aran-Franja Nord de la Pallaresa). Sobre les crostes antigues observem un nivell de facetes; la part superior del mantell està formada per grans fins de les nevades amb vent de dimarts i dimecres. Els *lemons* assenyalaven com a capa feble les facetes sobre les que s'havia dipositat la neu ventada; a més, els testos d'estabilitat indicaven una efectiva propagació de la fractura un cop produïda.



Fotografia de paisatge a Bonaigua (Aran-Franja Nord de la Pallaresa) el dia 12 de gener. Tres dies abans el mantell era discontinu fins als cims als vessants assolats d'aquest sector.



Imatge del Vessant Nord del Cadí-Moixeró del dia 13 de gener de 2017. Malgrat el llarg període sense nevades destacables, hi ha neu a terra per sobre de 1700 m.