



Resumen nivològic semanal

Síntesis de la semana del 5 al 11 de diciembre de 2016

Evolución general. Semana anticiclónica con aumento de las temperaturas en alta montaña. Rehielo en las solanas y nieve vieja seca y suelta en las umbrías bajo finas costras superficiales. Manto estable.

Situación del manto nivoso. A diferencia de finales de noviembre el manto se ha endurecido superficialmente con formación de costras en el contacto de la nieve con la intemperie. En el Pirineo oriental es donde este encostramiento ha sido más notable, ya que el domingo día 5 hubo un flujo de levante húmedo y con nubes bajas que humedeció el manto y luego, con las noches serenas, el manto se encostró. De todos modos, mientras que en las solanas las costras de rehielo son notables, en las umbrías sólo se ha formado una costra superficial que se rompe con los esquís y por debajo encontramos la nieve fría y suelta, facetada. El peligro de aludes se ha mantenido DÉBIL (1) en todos los sectores y no se ha observado actividad de aludes. Es un inicio de invierno con formación de un manto que puede degenerar en problemático en semanas futuras en las que pueda nevar, debido a la abundancia de granos facetados, de tamaño grande y baja dureza.

El manto se ha ido retirando por falta de nevadas y por la alta radiación solar. En las umbrías se inicia a partir de unos 1500-1600 metros, mientras que en las solanas por encima de unos 1900 m, pero a medida que avanzamos hacia el corazón del Pirineo las solanas están más peladas y la nieve la podemos encontrar por encima de 2300-2400 m. Recuerde que todavía no ha habido ninguna nevada de noroeste, todo han sido levantes y sur. Por ello, el grosor de nieve es normal o por encima de la media en gran parte del Pirineo a excepción del Arán, zona de clima oceánico.

Perspectivas. La semana en curso, del 12 al 18 de diciembre, continúa anticiclónica pero con temperaturas normalizándose. Posiblemente al final pueda haber nevadas, pero manteniéndose con esta tónica de entradas de levante y sur. De momento, el manto se mantiene estable.



Distribución bastante homogénea del manto en el Pirineo oriental, por falta de viento del norte y noroeste (miércoles 7 de diciembre de 2016; Coll de la Marrana, Ter-Freser. Foto: Gebreineu).



Aspecto del Prepirineo, el viernes 9 de diciembre de 2016. Los espesores de nieve están por encima de la media debido a las nevadas de levante, que favorecen una buena innivación en las cordilleras más meridionales del Pirineo oriental (Foto: Gebreineu).



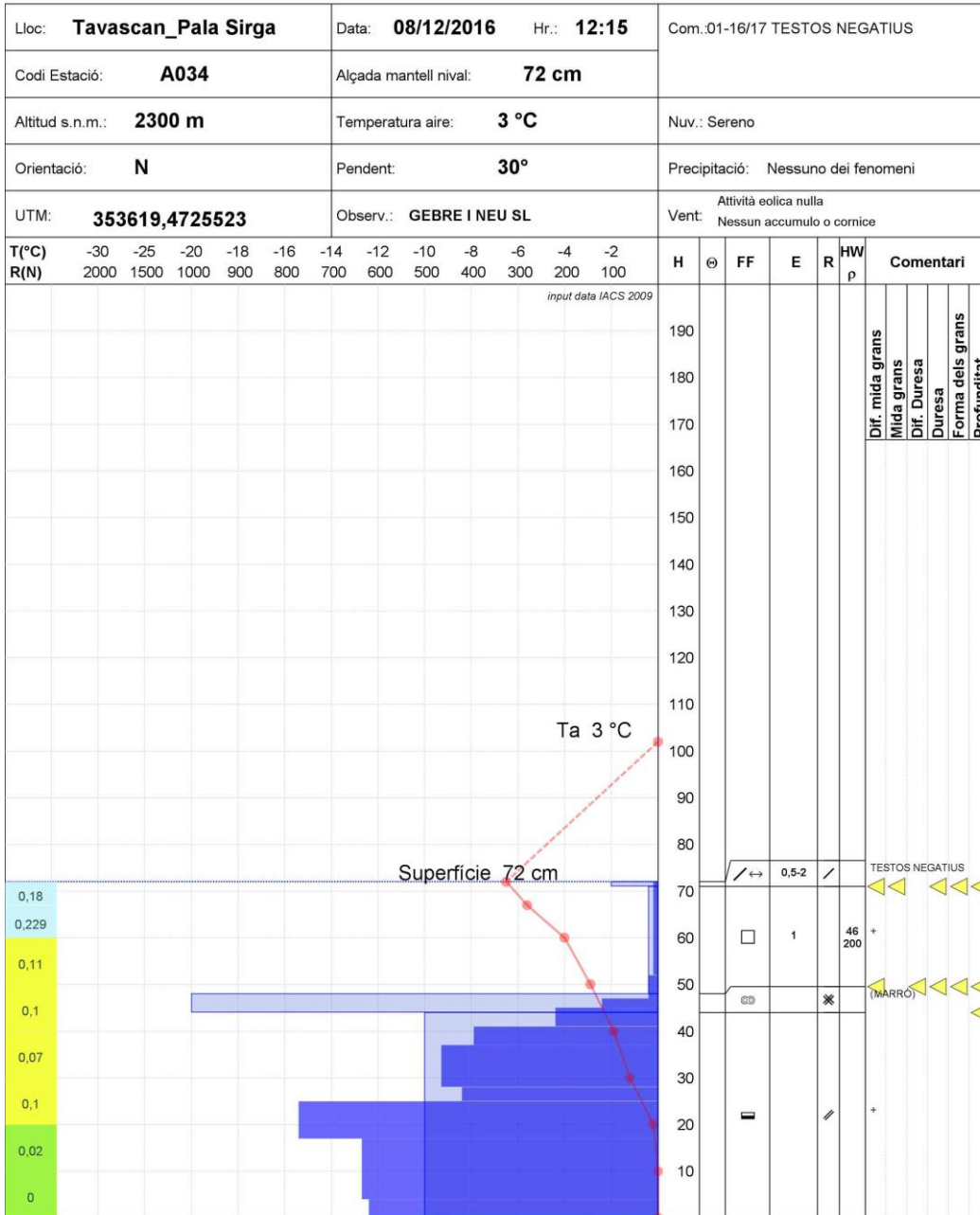
Pirineu de Catalunya



PERFIL DEL MANTELL NIVAL

Codi:

4



Perfil estratigràfic i sondeig per percussió efectuats en el sector de Tavascan (Franja nord de la Pallaresa, dijous 8 de desembre de 2016). Observeu la costra marró (45 a 50 cm) per sobre de la neu densa i compactada de la base. Encima està el nivell de neu solta i freda, facetada, amb una costra fina i trencada per efecte de la temperatura ambiental o d'un poc de vent. El manto és estable, amb tests d'estabilitat que no indiquen possibilitat de fractura.