



Resum nivològic setmanal

Síntesi de la setmana del 2 al 8 de maig de 2016

Evolució general. Seguint la tònica del mes d'abril, comença el maig amb temperatures força baixes, que es van recuperant amb temps anticiclònic i finalitza la setmana amb una situació de sud i sud-oest amb noves precipitacions, pujant el nivell d'aigua-neu fins a cotes altes. Setmana de mantell estable amb fort regel fins dijous-divendres en què el mantell s'estova per temps emboirat, humit i precipitacions en forma de pluja fins a 2400-2500 m.

Situació del mantell nival. Després d'una entrada de nord-oest el cap de setmana, el dilluns 2 de maig s'enregistren temperatures mínimes baixíssimes, amb algun rècord de temperatura mínima absoluta al mes de maig (valors de l'ordre de -12 °C a 2300 m). La neu recent que cau és escassa, entre 1-5 cm a l'Aran Franja Nord de la Pallaresa amb vent fort de nord a la resta de sectors. El mantell regela fort amb un gruix considerable de crostes dures en superfície durant els primers dies de la setmana, tot i que les temperatures diürnes es recuperen ràpid amb valors força alts a mitjans de setmana. El mantell és força estable i no s'observa activitat d'allaus de fusió ni lliscaments basals. A partir de dijous, una fonda depressió en front de Portugal envia un flux càlid i humit del sud i sud-oest sobre el Pirineu; comença a nevar feblement el divendres per sobre de 1900-2000 m pujant la cota dissabte i diumenge fins a 2400-2500 m. Diumenge les pluges amb neu per sobre de 2500 s'intensifiquen (al matí de dilluns 9 de maig s'han acumulat uns 10 cm per sobre d'aquesta cota, a excepció de la meitat nord de l'Aran, on només arribin febles plugims).

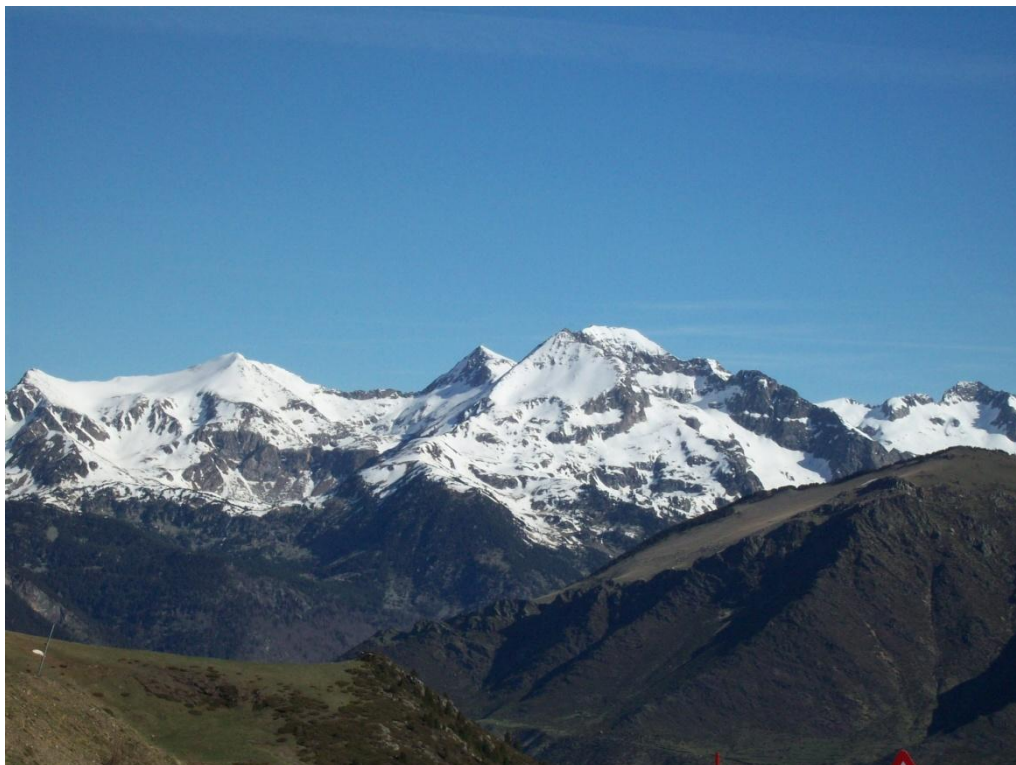
Perspectives. Dilluns 9 pot nevar uns 10-20 cm per sobre de 2500 m, amb possibles nevades a cotes més baixes al llarg de la setmana, però de menor intensitat. Hi haurà força estones de sol amb xàfec de neu; la neu recent de cotes altes s'anirà humitejant ràpidament per l'acció del sol. Els vents aniran girant de component sud a nord i a les cotes més altes (>2600 m) podrem trobar neu ventada sota colls i carenes a totes les orientacions on caldrà parar una mica de atenció en vessants molt drets on es podria desencadenar alguna petita placa al pas d'esquiadors.



Fantàstic aspecte de la cara nord del la Tossa d'Alp (Vessant Nord del Cadí-Moixeró, el dilluns 2 de maig).



Contrast entre els vessants més assolellats i els orientats a nord (imatge anterior). El terra aflora fins a les cotes més altes als vessants sud (cara sud-oest de la Tossa d'Alp el 2 de maig).



A la Ribagorçana-Vall Fosca el gruix del mantell ha anat en augment al llarg del mes d'abril. Als vessants sud el mantell encara és continu i esquiable per sobre de 2200-2300 m. Vista sobre els contraforts orientats a sud que separen la vall de Sant Martí de la de Sant Nicolau, el dimecres 4 de maig de 2016.



El dijous 5 de maig comencen a penetrar núvols amb vent d'Espanya a l'Aran. La neu marró de finals de febrer ja aflora per sota dels 2200-2300 m. Vista de la vall de Ruda el 5 de maig.



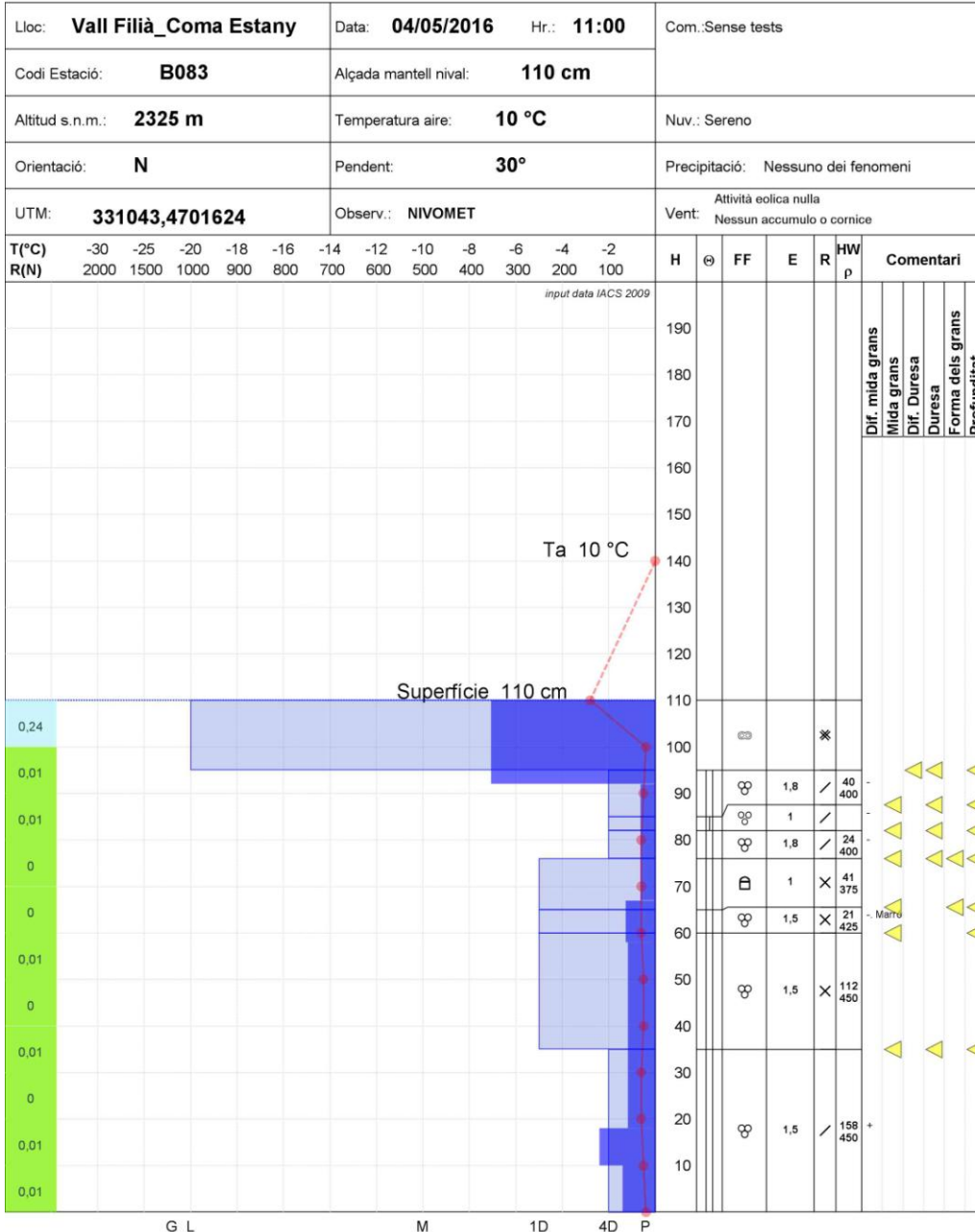
Pirineu de Catalunya



PERFIL DEL MANTELL NIVAL

Codi:

4



Sondeig per percussió i perfil estratigràfic on s'observa el fort encrostament superficial pel refredament de l'entrada de nord de diumenge 1 i dilluns 2 de maig. El mantell és molt agraït d'esquiar a principis de setmana ja que durant el dia s'estova molt poc. Internament la duresa és baixa, especialment al voltant de la crosta marró de finals de febrer on encara s'observen els grans facetats però ja força arrodonits (perfil fet a Filià, Vall Fosca, el dimecres 4 de maig de 2016).



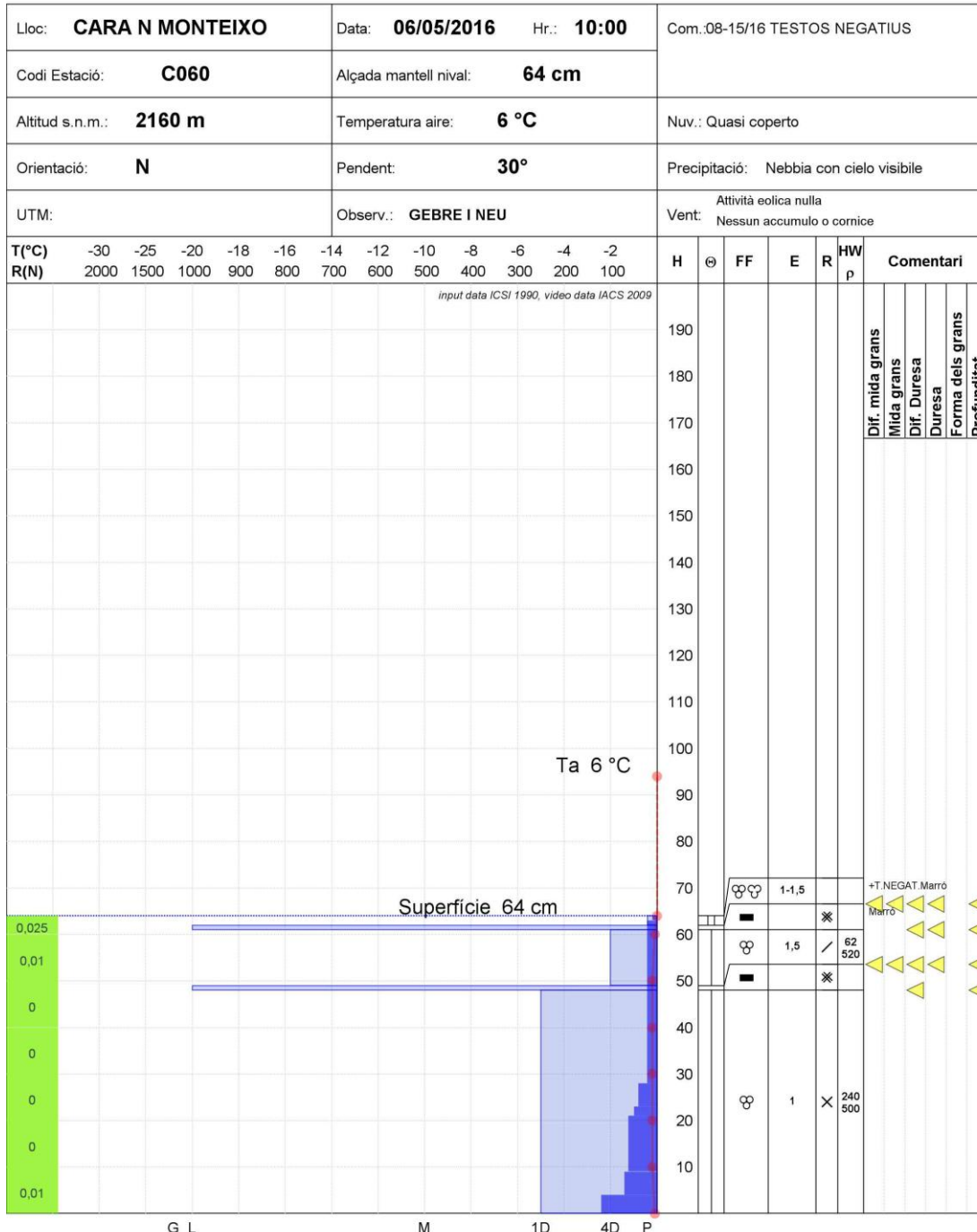
Pirineu de Catalunya



PERFIL DEL MANTELL NIVAL

Codi:

4



A finals de setmana, la manca de regel nocturn per l'entrada de vents humits del sud, impedeixen la formació de crostes durant la nit. Només s'observen fines làmines de regel entre grans de fusió força estovats i amb densitats molt altes, pròpies de neu molt humida (al voltant dels 500 kg/m^3).